

# 化学製品のラベルを見よう！

< 化学物質の危険性と有害性を知り健康と環境を守るために >



# 化学製品のラベルを見よう

ニセケミカル Pseudo chemical

CAS RN<sup>®</sup>00-00-0

成分：ニセケミカル 99%以上

内容量：2kg

○×△株式会社

〒100-0000

東京都△△区××町△△H△△

Tel. 03-1234-5678

## 危険

子供の手の届かないところに置くこと。

引火性の高い液体及び蒸気

吸入すると有毒

強い眼刺激

生殖能又は胎児への悪影響のおそれ

飲み込んで気道に侵入すると有害のおそれ

長期継続的影響によって水生生物に毒性

使用前にすべての安全説明書を読み、従うこと。

熱、高温のもの、火花、裸火および他の着火源から遠ざけること。禁煙。

保護手袋、保護眼鏡を着用すること。

蒸気の吸入を避けること。

屋外または換気の良い場所でのみ使用すること。

取扱後は手をよく洗うこと。

吸入した場合：空気の新鮮な場所に移し、呼吸しやすい姿勢で休息させること。すぐに救急医療処置を受けること。

眼に入った場合：水で数分間注意深く洗うこと。次に、コンタクトレンズを着用していて容易に外せる場合には外すこと。その後も洗浄を続けること。

飲み込んだ場合：すぐに救急の医療処置を受けること。無理して吐かせないこと。

皮膚（または髪）に付着した場合：直ちに汚染された衣類をすべて脱ぐこと。接触部位を流水で洗うこと。

ばく露またはその懸念がある場合は、医学的助言を求めること。

目の刺激が続く場合：医療処置を受けること。

漏出物を回収すること。

施設して保管すること。

環境への放出を避けること。

内容物、容器を都道府県の規則に従って廃棄すること。

### 医薬用外劇物

火気厳禁 第四類引火性液体 特殊引火物 危険等級Ⅰ 非水溶性液体

化学物質を含んだ製品には  
左のようなラベルが貼られています。

# 化学製品のラベルを見よう

ニセケミカル Pseudo chemical

CAS RN<sup>®</sup>00-00-0

成分：ニセケミカル 99%以上

内容量：2kg

○×△株式会社

〒100-0000

東京都△△区××町△△H○○

Tel. 03-1234-5678

## 危険

子供の手の届かないところに置くこと。

引火性の高い液体及び蒸気

吸入すると有毒

強い眼刺激

生殖能又は胎児への悪影響のおそれ

飲み込んで気道に侵入すると有害のおそれ

長期継続的影響によって水生生物に毒性

使用前にすべての安全説明書を読み、従うこと。

熱、高温のもの、火花、裸火および他の着火源から遠ざけること。禁煙。

保護手袋、保護眼鏡を着用すること。

蒸気の吸入を避けること。

屋外または換気の良い場所でのみ使用すること。

取扱後は手をよく洗うこと。

吸入した場合：空気の新鮮な場所に移し、呼吸しやすい姿勢で休息させること。すぐに救急医療処置を受けること。

眼に入った場合：水で数分間注意深く洗うこと。次に、コンタクトレンズを着用していて容易に外せる場合には外すこと。その後も洗浄を続けること。

飲み込んだ場合：すぐに救急の医療処置を受けること。無理して吐かせないこと。

皮膚（または髪）に付着した場合：直ちに汚染された衣類をすべて脱ぐこと。接触部位を流水で洗うこと。

ばく露またはその懸念がある場合は、医学的助言を求めること。

目の刺激が続く場合：医療処置を受けること。

漏出物を回収すること。

施設して保管すること。

環境への放出を避けること。

内容物、容器を都道府県の規則に従って廃棄すること。

**医薬用外劇物**

火気厳禁 第四類引火性液体 特殊引火物 危険等級Ⅰ 非水溶性液体



化学物質を含んだ製品には  
左のようなラベルが貼られています。

ラベルには危険有害性情報などが明示されています。  
取り扱い前には必ず目を通してください！



ケミ  
chemiちゃん

# 化学製品のラベルを見よう

ニセケミカル Pseudo chemical

CAS RN<sup>®</sup>00-00-0

成分：ニセケミカル 99%以上

内容量：2kg

○×△株式会社

〒100-0000

東京都△△区××町△△H○○

Tel. 03-1234-5678

## 危険

子供の手の届かないところに置くこと。

引火性の高い液体及び蒸気

吸入すると有毒

強い眼刺激

生殖能又は胎児への悪影響のおそれ

飲み込んで気道に侵入すると有害のおそれ

長期継続的影響によって水生生物に毒性

使用前にすべての安全説明書を読み、従うこと。

熱、高温のもの、火花、裸火および他の着火源から遠ざけること。禁煙。

保護手袋、保護眼鏡を着用すること。

蒸気の吸入を避けること。

屋外または換気の良い場所でのみ使用すること。

取扱後は手をよく洗うこと。

吸入した場合：空気の新鮮な場所に移し、呼吸しやすい姿勢で休息させること。すぐに救急医療処置を受けること。

眼に入った場合：水で数分間注意深く洗うこと。次に、コンタクトレンズを着用していて容易に外せる場合には外すこと。その後も洗浄を続けること。

飲み込んだ場合：すぐに救急の医療処置を受けること。無理して吐かせないこと。

皮膚（または髪）に付着した場合：直ちに汚染された衣類をすべて脱ぐこと。接触部位を流水で洗うこと。

ばく露またはその懸念がある場合は、医学的助言を求めること。

目の刺激が続く場合：医療処置を受けること。

漏出物を回収すること。

施設して保管すること。

環境への放出を避けること。

内容物、容器を都道府県の規則に従って廃棄すること。

### 医薬用外劇物

火気厳禁 第四類引火性液体 特殊引火物 危険等級Ⅰ 非水溶性液体



ラベルに記載されている  
危険性・有害性に関する項目や  
絵表示は世界的に統一されています。



# 化学製品のラベルを見よう

ニセケミカル Pseudo chemical

CAS RN<sup>®</sup>00-00-0

成分：ニセケミカル 99%以上

内容量：2kg

○×△株式会社

〒100-0000

東京都△△区××町△△H○○

Tel. 03-1234-5678

## 危険

子供の手の届かないところに置くこと。

引火性の高い液体及び蒸気

吸入すると有毒

強い眼刺激

生殖能又は胎児への悪影響のおそれ

飲み込んで気道に侵入すると有害のおそれ

長期継続的影響によって水生生物に毒性

使用前にすべての安全説明書を読み、従うこと。

熱、高温のもの、火花、裸火および他の着火源から遠ざけること。禁煙。

保護手袋、保護眼鏡を着用すること。

蒸気の吸入を避けること。

屋外または換気の良い場所でのみ使用すること。

取扱後は手をよく洗うこと。

吸入した場合：空気の新鮮な場所に移し、呼吸しやすい姿勢で休息させること。すぐに救急医療処置を受けること。

眼に入った場合：水で数分間注意深く洗うこと。次に、コンタクトレンズを着用していて容易に外せる場合には外すこと。その後も洗浄を続けること。

飲み込んだ場合：すぐに救急の医療処置を受けること。無理して吐かせないこと。

皮膚（または髪）に付着した場合：直ちに汚染された衣類をすべて脱ぐこと。接触部位を流水で洗うこと。

ばく露またはその懸念がある場合は、医学的助言を求めること。

目の刺激が続く場合：医療処置を受けること。

漏出物を回収すること。

施設して保管すること。

環境への放出を避けること。

内容物、容器を都道府県の規則に従って廃棄すること。

### 医薬用外劇物

火気厳禁 第四類引火性液体 特殊引火物 危険等級Ⅰ 非水溶性液体

ラベルの内容を理解し  
製品中の化学物質による事故や病気を防ぎましょう。



# 化学製品のラベルを見よう

ニセケミカル Pseudo chemical

CAS RN<sup>®</sup>00-00-0

成分：ニセケミカル 99%以上

内容量：2kg

○×△株式会社

〒100-0000

東京都△△区××町△△H○○

Tel. 03-1234-5678

## 危険

子供の手の届かないところに置くこと。

引火性の高い液体及び蒸気

吸入すると有毒

強い眼刺激

生殖能又は胎児への悪影響のおそれ

飲み込んで気道に侵入すると有害のおそれ

長期継続的影響によって水生生物に毒性

使用前にすべての安全説明書を読み、従うこと。

熱、高温のもの、火花、裸火および他の着火源から遠ざけること。禁煙。

保護手袋、保護眼鏡を着用すること。

蒸気の吸入を避けること。

屋外または換気の良い場所でのみ使用すること。

取扱後は手をよく洗うこと。

吸入した場合：空気の新鮮な場所に移し、呼吸しやすい姿勢で休息させること。すぐに救急医療処置を受けること。

眼に入った場合：水で数分間注意深く洗うこと。次に、コンタクトレンズを着用していて容易に外せる場合には外すこと。その後も洗浄を続けること。

飲み込んだ場合：すぐに救急の医療措置を受けること。無理して吐かせないこと。

皮膚（または髪）に付着した場合：直ちに汚染された衣類をすべて脱ぐこと。接触部位を流水で洗うこと。

ばく露またはその懸念がある場合は、医学的助言を求めること。

目の刺激が続く場合：医療処置を受けること。

漏出物を回収すること。

施設して保管すること。

環境への放出を避けること。

内容物、容器を都道府県の規則に従って廃棄すること。

### 医薬用外劇物

火気厳禁 第四類引火性液体 特殊引火物 危険等級Ⅰ 非水溶性液体



ラベルの内容を理解し  
製品中の化学物質による事故や病気を防ぎましょう。

環境保護を意識した行動をすることも  
忘れないでください！



# 化学製品のラベルを見よう

ニセケミカル Pseudo chemical

CAS RN<sup>®</sup>00-00-0

成分：ニセケミカル 99%以上

内容量：2kg

○×△株式会社

〒100-0000

東京都△△区××町△△H○○

Tel. 03-1234-5678

## 危険

子供の手の届かないところに置くこと。

引火性の高い液体及び蒸気

吸入すると有毒

強い眼刺激

生殖能又は胎児への悪影響のおそれ

飲み込んで気道に侵入すると有害のおそれ

長期継続的影響によって水生生物に毒性

使用前にすべての安全説明書を読み、従うこと。

熱、高温のもの、火花、裸火および他の着火源から遠ざけること。禁煙。

保護手袋、保護眼鏡を着用すること。

蒸気の吸入を避けること。

屋外または換気の良い場所でのみ使用すること。

取扱後は手をよく洗うこと。

吸入した場合：空気の新鮮な場所に移し、呼吸しやすい姿勢で休息させること。すぐに救急医療処置を受けること。

眼に入った場合：水で数分間注意深く洗うこと。次に、コンタクトレンズを着用していて容易に外せる場合には外すこと。その後も洗浄を続けること。

飲み込んだ場合：すぐに救急の医療処置を受けること。無理して吐かせないこと。

皮膚（または髪）に付着した場合：直ちに汚染された衣類をすべて脱ぐこと。接触部位を流水で洗うこと。

ばく露またはその懸念がある場合は、医学的助言を求めること。

目の刺激が続く場合：医療処置を受けること。

漏出物を回収すること。

施設して保管すること。

環境への放出を避けること。

内容物、容器を都道府県の規則に従って廃棄すること。

### 医薬用外劇物

火気厳禁 第四類引火性液体 特殊引火物 危険等級Ⅰ 非水溶性液体

ここでは架空の化学物質をもちいて  
どのような情報が書かれるか説明します。



## 次章

# ラベルに書かれている 内容の説明





化学物質の危険性と有害性を知り  
健康と環境を守るために  
化学製品のラベルを見よう

# ラベルに書かれている内容の説明

独立行政法人労働者健康安全機構  
労働安全衛生総合研究所  
化学物質情報管理研究センター

# ラベルに書かれている内容の説明

ニセケミカル Pseudo chemical

CAS RN® 00-00-0

成分：ニセケミカル 99%以上

内容量：2kg

○×△株式会社

〒100-0000

東京都△△区××町△△H○○

Tel. 03-1234-5678

## 危険



子供の手の届かないところに置くこと。

引火性の高い液体及び蒸気

吸入すると有毒

強い眼刺激

生殖能又は胎児への悪影響のおそれ

飲み込んで気道に侵入すると有害のおそれ

長期継続的影響によって水生生物に毒性

使用前にすべての安全説明書を手し、読み、従うこと。

熱、高温のもの、火花、裸火および他の着火源から遠ざけること。禁煙。

保護手袋、保護眼鏡を着用すること。

蒸気の吸入を避けること。

屋外または換気の良い場所でのみ使用すること。

取扱い後は手をよく洗うこと。

吸入した場合：空気の新鮮な場所に移し、呼吸しやすい姿勢で休息させること。すぐに救急医療処置を受けること。

眼に入った場合：水で数分間注意深く洗うこと。次に、コンタクトレンズを着用していて容易に外せる場合には外すこと。その後も洗浄を続けること。

飲み込んだ場合：すぐに救急の医療措置を受けること。無理して吐かせないこと。

皮膚（または髪）に付着した場合：直ちに汚染された衣類をすべて脱ぐこと。接触部位を流水で洗うこと。

ばく露またはその懸念がある場合は、医学的助言を求めること。

眼の刺激が続く場合：医療処置を受けること。

漏出物を回収すること。

施設して保管すること。

環境への放出を避けること。

内容物、容器を都道府県の規則に従って廃棄すること。

**医薬用外劇物**

火気厳禁 第四類引火性液体 特殊引火物 危険等級Ⅰ 非水溶性液体



# ラベルに書かれている内容の説明

ニセケミカル Pseudo chemical

CAS RN<sup>®</sup> 00-00-0

成分：ニセケミカル 99%以上

内容量：2kg

○×△株式会社

〒100-0000

東京都△△区××町△△H○○

Tel. 03-1234-5678

## 危険



子供の手の届かないところに置くこと。

引火性の高い液体及び蒸気

吸入すると有毒

強い眼刺激

生殖能又は胎児への悪影響のおそれ

飲み込んで気道に侵入すると有害のおそれ

長期継続的影響によって水生生物に毒性

使用前にすべての安全説明書を手し、読み、従うこと。

熱、高温のもの、火花、裸火および他の着火源から遠ざけること。禁煙。

保護手袋、保護眼鏡を着用すること。

蒸気の吸入を避けること。

屋外または換気の良い場所でのみ使用すること。

取扱い後は手をよく洗うこと。

吸入した場合：空気の新鮮な場所に移し、呼吸しやすい姿勢で休息させること。すぐに救急医療処置を受けること。

眼に入った場合：水で数分間注意深く洗うこと。次に、コンタクトレンズを着用していて容易に外せる場合には外すこと。その後も洗浄を続けること。

飲み込んだ場合：すぐに救急の医療措置を受けること。無理して吐かせないこと。

皮膚（または髪）に付着した場合：直ちに汚染された衣類をすべて脱ぐこと。接触部位を流水で洗うこと。

ばく露またはその懸念がある場合は、医学的助言を求めること。

眼の刺激が続く場合：医療処置を受けること。

漏出物を回収すること。

施設して保管すること。

環境への放出を避けること。

内容物、容器を都道府県の規則に従って廃棄すること。

**医薬用外劇物**

火気厳禁 第四類引火性液体 特殊引火物 危険等級Ⅰ 非水溶性液体

・製品名や成分の化学物質名



# ラベルに書かれている内容の説明

ニセケミカル Pseudo chemical

CAS RN<sup>®</sup> 00-00-0

成分：ニセケミカル 99%以上

内容量：2kg

○×△株式会社

〒100-0000

東京都△△区××町△△H○○

Tel. 03-1234-5678

## 危険



子供の手の届かないところに置くこと。

引火性の高い液体及び蒸気

吸入すると有毒

強い眼刺激

生殖能又は胎児への悪影響のおそれ

飲み込んで気道に侵入すると有害のおそれ

長期継続的影響によって水生生物に毒性

使用前にすべての安全説明書を入手し、読み、従うこと。

熱、高温のもの、火花、裸火および他の着火源から遠ざけること。禁煙。

保護手袋、保護眼鏡を着用すること。

蒸気の吸入を避けること。

屋外または換気の良い場所でのみ使用すること。

取扱い後は手をよく洗うこと。

吸入した場合：空気の新鮮な場所に移し、呼吸しやすい姿勢で休息させること。すぐに救急医療処置を受けること。

眼に入った場合：水で数分間注意深く洗うこと。次に、コンタクトレンズを着用していて容易に外せる場合には外すこと。その後も洗浄を続けること。

飲み込んだ場合：すぐに救急の医療措置を受けること。無理して吐かせないこと。

皮膚（または髪）に付着した場合：直ちに汚染された衣類をすべて脱ぐこと。接触部位を流水で洗うこと。

ばく露またはその懸念がある場合は、医学的助言を求めること。

眼の刺激が続く場合：医療処置を受けること。

漏出物を回収すること。

施設して保管すること。

環境への放出を避けること。

内容物、容器を都道府県の規則に従って廃棄すること。

**医薬用外劇物**

火気厳禁 第四類引火性液体 特殊引火物 危険等級Ⅰ 非水溶性液体

- ・ 製品名や成分の化学物質名
- ・ 製造者や販売者の連絡先



# ラベルに書かれている内容の説明

ニセケミカル Pseudo chemical

CAS RN<sup>®</sup> 00-00-0

成分：ニセケミカル 99%以上

内容量：2kg

○×△株式会社

〒100-0000

東京都△△区××町△△H○○

Tel. 03-1234-5678

## 危険



子供の手の届かないところに置くこと。

引火性の高い液体及び蒸気

吸入すると有毒

強い眼刺激

生殖能又は胎児への悪影響のおそれ

飲み込んで気道に侵入すると有害のおそれ

長期継続的影響によって水生生物に毒性

使用前にすべての安全説明書を入手し、読み、従うこと。

熱、高温のもの、火花、裸火および他の着火源から遠ざけること。禁煙。

保護手袋、保護眼鏡を着用すること。

蒸気の吸入を避けること。

屋外または換気の良い場所でのみ使用すること。

取扱い後は手をよく洗うこと。

吸入した場合：空気の新鮮な場所に移し、呼吸しやすい姿勢で休息させること。すぐに救急医療処置を受けること。

眼に入った場合：水で数分間注意深く洗うこと。次に、コンタクトレンズを着用していて容易に外せる場合には外すこと。その後も洗浄を続けること。

飲み込んだ場合：すぐに救急の医療措置を受けること。無理して吐かせないこと。

皮膚（または髪）に付着した場合：直ちに汚染された衣類をすべて脱ぐこと。接触部位を流水で洗うこと。

ばく露またはその懸念がある場合は、医学的助言を求めること。

眼の刺激が続く場合：医療処置を受けること。

漏出物を回収すること。

施設して保管すること。

環境への放出を避けること。

内容物、容器を都道府県の規則に従って廃棄すること。

**医薬用外劇物**

火気厳禁 第四類引火性液体 特殊引火物 危険等級Ⅰ 非水溶性液体

- ・ 製品名や成分の化学物質名
- ・ 製造者や販売者の連絡先
- ・ 危険性・有害性を知らせる絵表示



# ラベルに書かれている内容の説明

ニセケミカル Pseudo chemical

CAS RN<sup>®</sup> 00-00-0

成分：ニセケミカル 99%以上

内容量：2kg

○×△株式会社

〒100-0000

東京都△△区××町△△H○○

Tel. 03-1234-5678

## 危険

子供の手の届かないところに置くこと。

引火性の高い液体及び蒸気

吸入すると有毒

強い眼刺激

生殖能又は胎児への悪影響のおそれ

飲み込んで気道に侵入すると有毒のおそれ

長期継続的影響によって水生生物に毒性

使用前にすべての安全説明書を読み、従うこと。

熱、高温のもの、火花、裸火および他の着火源から遠ざけること。禁煙。

保護手袋、保護眼鏡を着用すること。

蒸気の吸入を避けること。

屋外または換気の良い場所でのみ使用すること。

取扱い後は手をよく洗うこと。

吸入した場合：空気の新鮮な場所に移し、呼吸しやすい姿勢で休息させること。すぐに救急医療処置を受けること。

眼に入った場合：水で数分間注意深く洗うこと。次に、コンタクトレンズを着用していて容易に外せる場合には外すこと。その後も洗浄を続けること。

飲み込んだ場合：すぐに救急の医療措置を受けること。無理して吐かせないこと。

皮膚（または髪）に付着した場合：直ちに汚染された衣類をすべて脱ぐこと。接触部位を流水で洗うこと。

ばく露またはその懸念がある場合は、医学的助言を求めること。

眼の刺激が続く場合：医療処置を受けること。

漏出物を回収すること。

施設して保管すること。

環境への放出を避けること。

内容物、容器を都道府県の規則に従って廃棄すること。

**医薬用外劇物**

火気厳禁 第四類引火性液体 特殊引火物 危険等級Ⅰ 非水溶性液体



- ・ 製品名や成分の化学物質名
- ・ 製造者や販売者の連絡先
- ・ 危険性・有害性を知らせる絵表示
- ・ 注意を呼び掛ける言葉



# ラベルに書かれている内容の説明

ニセケミカル Pseudo chemical

CAS RN<sup>®</sup> 00-00-0

成分：ニセケミカル 99%以上

内容量：2kg

○×△株式会社

〒100-0000

東京都△△区××町△△H○○

Tel. 03-1234-5678

## 危険



子供の手の届かないところに置くこと。

引火性の高い液体及び蒸気

吸入すると有毒

強い眼刺激

生殖能又は胎児への悪影響のおそれ

飲み込んで気道に侵入すると有害のおそれ

長期継続的影響によって水生生物に毒性

使用前にすべての安全説明書を読み、従うこと。

熱、高温のもの、火花、裸火および他の着火源から遠ざけること。禁煙。

保護手袋、保護眼鏡を着用すること。

蒸気の吸入を避けること。

屋外または換気の良い場所でのみ使用すること。

取扱い後は手をよく洗うこと。

吸入した場合：空気の新鮮な場所に移し、呼吸しやすい姿勢で休息させること。すぐに救急医療処置を受けること。

眼に入った場合：水で数分間注意深く洗うこと。次に、コンタクトレンズを着用していて容易に外せる場合には外すこと。その後も洗浄を続けること。

飲み込んだ場合：すぐに救急の医療措置を受けること。無理して吐かせないこと。

皮膚（または髪）に付着した場合：直ちに汚染された衣類をすべて脱ぐこと。接触部位を流水で洗うこと。

ばく露またはその懸念がある場合は、医学的助言を求めること。

眼の刺激が続く場合：医療処置を受けること。

漏出物を回収すること。

施設して保管すること。

環境への放出を避けること。

内容物、容器を都道府県の規則に従って廃棄すること。

**医薬用外劇物**

火気厳禁 第四類引火性液体 特殊引火物 危険等級Ⅰ 非水溶性液体

- 製品名や成分の化学物質名
- 製造者や販売者の連絡先
- 危険性・有害性を知らせる絵表示
- 注意を呼び掛ける言葉
- 危険性・有害性を知らせる言葉



# ラベルに書かれている内容の説明

ニセケミカル Pseudo chemical

CAS RN<sup>®</sup> 00-00-0

成分：ニセケミカル 99%以上

内容量：2kg

○×△株式会社

〒100-0000

東京都△△区××町△△H○○

Tel. 03-1234-5678

## 危険



子供の手の届かないところに置くこと。

引火性の高い液体及び蒸気

吸入すると有毒

強い眼刺激

生殖能又は胎児への悪影響のおそれ

飲み込んで気道に侵入すると有害のおそれ

長期継続的影響によって水生生物に毒性

使用前にすべての安全説明書を読み、従うこと。

熱、高温のもの、火花、裸火および他の着火源から遠ざけること。禁煙。

保護手袋、保護眼鏡を着用すること。

蒸気の吸入を避けること。

屋外または換気の良い場所でのみ使用すること。

取扱後は手をよく洗うこと。

吸入した場合：空気の新鮮な場所に移し、呼吸しやすい姿勢で休息させること。すぐに救急医療処置を受けること。

眼に入った場合：水で数分間注意深く洗うこと。次に、コンタクトレンズを着用していて容易に外せる場合には外すこと。その後も洗浄を続けること。

飲み込んだ場合：すぐに救急の医療処置を受けること。無理して吐かせないこと。

皮膚（または髪）に付着した場合：直ちに汚染された衣類をすべて脱ぐこと。接触部位を流水で洗うこと。

ばく露またはその懸念がある場合は、医学的助言を求めること。

眼の刺激が続く場合：医療処置を受けること。

漏出物を回収すること。

施設して保管すること。

環境への放出を避けること。

内容物、容器を都道府県の規則に従って廃棄すること。

**医薬用外劇物**

火気厳禁 第四類引火性液体 特殊引火物 危険等級Ⅰ 非水溶性液体

- ・ 製品名や成分の化学物質名
- ・ 製造者や販売者の連絡先
- ・ 危険性・有害性を知らせる絵表示
- ・ 注意を呼び掛ける言葉
- ・ 危険性・有害性を知らせる言葉
- ・ 取扱う時の注意や応急措置





# ラベルに書かれている内容の説明

ニセケミカル Pseudo chemical

CAS RN<sup>®</sup> 00-00-0

成分：ニセケミカル 99%以上

内容量：2kg

○×△株式会社

〒100-0000

東京都△△区××町△△H○○

Tel. 03-1234-5678

## 危険



子供の手の届かないところに置くこと。

引火性の高い液体及び蒸気

吸入すると有毒

強い眼刺激

生殖能又は胎児への悪影響のおそれ

飲み込んで気道に侵入すると有毒のおそれ

長期継続的影響によって水生生物に毒性

使用前にすべての安全説明書を読み、従うこと。

熱、高温のもの、火花、裸火および他の着火源から遠ざけること。禁煙。

保護手袋、保護眼鏡を着用すること。

蒸気の吸入を避けること。

屋外または換気の良い場所でのみ使用すること。

取扱後は手をよく洗うこと。

吸入した場合：空気の新鮮な場所に移し、呼吸しやすい姿勢で休息させること。すぐに救急医療処置を受けること。

眼に入った場合：水で数分間注意深く洗うこと。次に、コンタクトレンズを着用していて容易に外せる場合には外すこと。その後も洗浄を続けること。

飲み込んだ場合：すぐに救急の医療措置を受けること。無理して吐かせないこと。

皮膚（または髪）に付着した場合：直ちに汚染された衣類をすべて脱ぐこと。接触部位を流水で洗うこと。

ばく露またはその懸念がある場合は、医学的助言を求めること。

眼の刺激が続く場合：医療処置を受けること。

漏出物を回収すること。

施設して保管すること。

環境への放出を避けること。

内容物、容器を都道府県の規則に従って廃棄すること。

**医薬用外劇物**

火気厳禁 第四類引火性液体 特殊引火物 危険等級Ⅰ 非水溶性液体

- 製品名や成分の化学物質名
- 製造者や販売者の連絡先
- 危険性・有害性を知らせる絵表示
- 注意を呼び掛ける言葉
- 危険性・有害性を知らせる言葉
- 取扱う時の注意や応急措置
- 関係する国内法令



次章  
製品名や成分の化学物質名



化学物質の危険性と有害性を知り  
健康と環境を守るために  
化学製品のラベルを見よう

# 製品名や成分の化学物質名

独立行政法人労働者健康安全機構  
労働安全衛生総合研究所  
化学物質情報管理センター

# 製品名や成分の化学物質名

ニセケミカル Pseudo chemical

CAS RN®00-00-0

成分・ニセケミカル 99%以上

内容量：2kg

○×△株式会社

〒100-0000

東京都△△区××町△丁目○○

Tel. 03-1234-5678

## 危険



子供の手の届かないところに置くこと。

引火性の高い液体及び蒸気

吸入すると有毒

強い眼刺激

生殖能又は胎児への悪影響のおそれ

飲み込んで気道に侵入すると有害のおそれ

長期継続的影響によって水生生物に毒性

使用前にすべての安全説明書を読み、従うこと。

熱、高温のもの、火花、裸火および他の着火源から遠ざけること。禁煙。

保護手袋、保護眼鏡を着用すること。

蒸気の吸入を避けること。

屋外または換気の良い場所でのみ使用すること。

取扱後は手をよく洗うこと。

吸入した場合：空気の新鮮な場所に移し、呼吸しやすい姿勢で休息させること。すぐに救急医療処置を受けること。

眼に入った場合：水で数分間注意深く洗うこと。次に、コンタクトレンズを着用していて容易に外せる場合には外すこと。その後も洗浄を続けること。

飲み込んだ場合：すぐに救急の医療処置を受けること。無理して吐かせないこと。

皮膚（または髪）に付着した場合：直ちに汚染された衣類をすべて脱ぐこと。接触部位を流水で洗うこと。

ばく露またはその懸念がある場合は、医学的助言を求めること。

眼の刺激が続く場合：医療処置を受けること。

漏出物を回収すること。

密閉して保管すること。

環境への放出を避けること。

内容物、容器を都道府県の規則に従って廃棄すること。

**医薬用外劇物**

火気厳禁 第四類引火性液体 特殊引火物 危険等級Ⅰ 非水溶性液体



# 製品名や成分の化学物質名

ニセケミカル Pseudo chemical  
CAS RN®00-00-0

○×△株式会社  
〒100-0000

成分：ニセケミカル

内容量：2kg

## 危険

子供の手の届かないところに置

引火性の高い液体及び蒸気

吸入すると有毒

強い眼刺激

生殖能又は胎児への悪影響のおそれ

飲み込んで気道に侵入すると有害のおそれ

長期継続的影響によって水生生物に毒性

使用前にすべての安全説明書を読み、従うこと。

熱、高温のもの、火花、裸火および他の着火源から遠ざけること。禁煙。

保護手袋、保護眼鏡を着用すること。

蒸気の吸入を避けること。

屋外または換気の良い場所でのみ使用すること。

取扱後は手をよく洗うこと。

吸入した場合：空気の新鮮な場所に移し、呼吸しやすい姿勢で休息させること。すぐに救急医療処置を受けること。

眼に入った場合：水で数分間注意深く洗うこと。次に、コンタクトレンズを着用していて容易に外せる場合には外すこと。その後も洗浄を続けること。

飲み込んだ場合：すぐに救急の医療処置を受けること。無理して吐かせないこと。

皮膚（または髪）に付着した場合：直ちに汚染された衣類をすべて脱ぐこと。接触部位を流水で洗うこと。

ばく露またはその懸念がある場合は、医学的助言を求めること。

眼の刺激が続く場合：医療処置を受けること。

漏出物を回収すること。

密閉して保管すること。

環境への放出を避けること。

内容物、容器を都道府県の規則に従って廃棄すること。

**医薬用外劇物**

火気厳禁 第四類引火性液体 特殊引火物 危険等級Ⅰ 非水溶性液体

ニセケミカル Pseudo chemical

CAS RN®00-00-0

成分：ニセケミカル 99%以上

内容量：2kg

この製品は「ニセケミカル」  
成分もニセケミカルが99%以上  
内容量は2kgです。



# 製品名や成分の化学物質名

ニセケミカル Pseudo chemical  
CAS RN®00-00-0

○×△株式会社  
〒100-0000

成分：ニセケミカル

内容量：2kg

## 危険

子供の手の届かないところに置

引火性の高い液体及び蒸気

吸入すると有毒

強い眼刺激

生殖能又は胎児への悪影響のおそれ

飲み込んで気道に侵入すると有害のおそれ

長期継続的影響によって水生生物に毒性

使用前にすべての安全説明書を読み、従うこと。

熱、高温のもの、火花、裸火および他の着火源から遠ざけること。禁煙。

保護手袋、保護眼鏡を着用すること。

蒸気の吸入を避けること。

屋外または換気の良い場所でのみ使用すること。

取扱後は手をよく洗うこと。

吸入した場合：空気の新鮮な場所に移し、呼吸しやすい姿勢で休息させること。すぐに救急医療処置を受けること。

眼に入った場合：水で数分間注意深く洗うこと。次に、コンタクトレンズを着用していて容易に外せる場合には外すこと。その後も洗浄を続けること。

飲み込んだ場合：すぐに救急の医療措置を受けること。無理して吐かせないこと。

皮膚（または髪）に付着した場合：直ちに汚染された衣類をすべて脱ぐこと。接触部位を流水で洗うこと。

ばく露またはその懸念がある場合は、医学的助言を求めること。

眼の刺激が続く場合：医療処置を受けること。

漏出物を回収すること。

密閉して保管すること。

環境への放出を避けること。

内容物、容器を都道府県の規則に従って廃棄すること。

**医薬用外劇物**

火気厳禁 第四類引火性液体 特殊引火物 危険等級Ⅰ 非水溶性液体

ニセケミカル Pseudo chemical

CAS RN®00-00-0

成分：ニセケミカル 99%以上

内容量：2kg

ニセケミカルのCAS登録番号（CAS RN®）も示されています。  
この番号は化学物質の登録番号ともいえるもので、検索などに使えます。



# 製品名や成分の化学物質名

ニセケミカル Pseudo chemical  
CAS RN®00-00-0

○×△株式会社  
〒100-0000

成分：ニセケミカル

内容量：2kg

## 危険

子供の手の届かないところに置

引火性の高い液体及び蒸気

吸入すると有毒

強い眼刺激

生殖能又は胎児への悪影響のおそれ

飲み込んで気道に侵入すると有害のおそれ

長期継続的影響によって水生生物に毒性

使用前にすべての安全説明書を読み、従うこと。

熱、高温のもの、火花、裸火および他の着火源から遠ざけること。禁煙。

保護手袋、保護眼鏡を着用すること。

蒸気の吸入を避けること。

屋外または換気の良い場所でのみ使用すること。

取扱後は手をよく洗うこと。

吸入した場合：空気の新鮮な場所に移し、呼吸しやすい姿勢で休息させること。すぐに救急医療処置を受けること。

眼に入った場合：水で数分間注意深く洗うこと。次に、コンタクトレンズを着用していて容易に外せる場合には外すこと。その後も洗浄を続けること。

飲み込んだ場合：すぐに救急の医療措置を受けること。無理して吐かせないこと。

皮膚（または髪）に付着した場合：直ちに汚染された衣類をすべて脱ぐこと。接触部位を流水で洗うこと。

ばく露またはその懸念がある場合は、医学的助言を求めること。

眼の刺激が続く場合：医療処置を受けること。

漏出物を回収すること。

密閉して保管すること。

環境への放出を避けること。

内容物、容器を都道府県の規則に従って廃棄すること。

**医薬用外劇物**

火気厳禁 第四類引火性液体 特殊引火物 危険等級Ⅰ 非水溶性液体

ニセケミカル Pseudo chemical

CAS RN®00-00-0

成分：ニセケミカル 99%以上

内容量：2kg

化学物質名と主要な成分は、  
事故があった時など  
消火や治療を行うために、  
重要な情報となりマス！



# 次章 製造者や販売者の連絡先





化学物質の危険性と有害性を知り  
健康と環境を守るために  
化学製品のラベルを見よう

# 製造者や販売者の連絡先

独立行政法人労働者健康安全機構  
労働安全衛生総合研究所  
化学物質情報管理センター

# 製造者や販売者の連絡先

ニセケミカル Pseudo chemical  
CAS RN<sup>®</sup> 00-00-0  
成分：ニセケミカル 99%以上  
内容量：2kg

## 危険



子供の手の届かないところに置くこと。

引火性の高い液体及び蒸気  
吸入すると有毒  
強い眼刺激  
生殖能又は胎児への悪影響のおそれ  
飲み込んで気道に侵入すると有害のおそれ  
長期継続的影響によって水生生物に毒性

使用前にすべての安全説明書を読み、従うこと。  
熱、高温のもの、火花、裸火および他の着火源から遠ざけること。禁煙。  
保護手袋、保護眼鏡を着用すること。  
蒸気の吸入を避けること。  
屋外または換気の良い場所でのみ使用すること。  
取扱後は手をよく洗うこと。  
吸入した場合：空気の新鮮な場所に移し、呼吸しやすい姿勢で休息させること。すぐに救急医療処置を受けること。  
眼に入った場合：水で数分間注意深く洗うこと。次に、コンタクトレンズを着用していて容易に外せる場合には外すこと。その後も洗浄を続けること。  
飲み込んだ場合：すぐに救急の医療措置を受けること。無理して吐かせないこと。  
皮膚（または髪）に付着した場合：直ちに汚染された衣類をすべて脱ぐこと。接触部位を流水で洗うこと。  
ばく露またはその懸念がある場合は、医学的助言を求めること。  
眼の刺激が続く場合：医療処置を受けること。  
漏出物を回収すること。  
密閉して保管すること。  
環境への放出を避けること。  
内容物、容器を都道府県の規則に従って廃棄すること。

**医薬用外劇物**

火気厳禁 第四類引火性液体 特殊引火物 危険等級Ⅰ 非水溶性液体

○×△株式会社  
〒100-000  
東京都△△区××町△丁目○○  
Tel:03-1234-5678

製造者名あるいは  
販売者名とともに住所と  
緊急時に問い合わせることが  
できる連絡先が書かれています。



# 製造者や販売者の連絡先

ニセケミカル Pseudo chemical  
CAS RN® 00-00-0  
成分：ニセケミカル 99%以上  
内容量：2kg

## 危険



○×△株式会社  
〒100-000  
東京都△△区××町△丁目○○  
Tel:03-1234-5678

子供の手の届かないところに置くこと。

引火性の高い液体及び蒸気  
吸入すると有毒  
強い眼刺激  
生殖能又は胎児への悪影響のおそれ  
飲み込んで気道に侵入すると有害のおそれ  
長期継続的影響によって水生生物に毒性

使用前にすべての安全説明書を読み、従うこと。  
熱、高温のもの、火花、裸火および他の着火源から遠ざけること。禁煙。  
保護手袋、保護眼鏡を着用すること。  
蒸気の吸入を避けること。  
屋外または換気の良い場所でのみ使用すること。  
取扱後は手をよく洗うこと。  
吸入した場合：空気の新鮮な場所に移し、呼吸しやすい姿勢で休息させること。すぐに救急医療処置を受けること。  
眼に入った場合：水で数分間注意深く洗うこと。次に、コンタクトレンズを着用していて容易に外せる場合には外すこと。その後も洗浄を続けること。  
飲み込んだ場合：すぐに救急の医療処置を受けること。無理して吐かせないこと。  
皮膚（または髪）に付着した場合：直ちに汚染された衣類をすべて脱ぐこと。接触部位を流水で洗うこと。  
はく露またはその懸念がある場合は、医学的助言を求めること。  
眼の刺激が続く場合：医療処置を受けること。  
漏出物を回収すること。  
密閉して保管すること。  
環境への放出を避けること。  
内容物、容器を都道府県の規則に従って廃棄すること。

**医薬用外劇物**

火気厳禁 第四類引火性液体 特殊引火物 危険等級Ⅰ 非水溶性液体

重大事故などで急いで連絡する  
必要がある場合に備えて、  
消防や警察あるいは近くの救急病院などの  
連絡先も準備してください！



次章  
危険性・有害性を知らせる絵表示



化学物質の危険性と有害性を知り  
健康と環境を守るために  
化学製品のラベルを見よう

# 危険性・有害性を知らせる絵表示

独立行政法人労働者健康安全機構  
労働安全衛生総合研究所  
化学物質情報管理センター

# 危険性・有害性を知らせる絵表示

ニセケミカル Pseudo chemical

CAS-RN<sup>®</sup> 00-00-0

成分：ニセケミカル 99%以上

内容量：2kg

○×△株式会社

〒100-0000

東京都△△区××町△△H○○

Tel. 03-1234-5678

## 危険



子供の手の届かないところに置くこと。

引火性の高い液体及び蒸気

吸入すると有毒

強い眼刺激

生殖能又は胎児への悪影響のおそれ

飲み込んで気道に侵入すると有害のおそれ

長期継続的影響によって水生生物に毒性

使用前にすべての安全説明書を入手し、読み、従うこと。

熱、高温のもの、火花、裸火および他の着火源から遠ざけること。禁煙。

保護手袋、保護眼鏡を着用すること。

蒸気の吸入を避けること。

屋外または換気の良い場所でのみ使用すること。

取扱後は手をよく洗うこと。

吸入した場合：空気の新鮮な場所に移し、呼吸しやすい姿勢で休息させること。すぐに救急医療処置を受けること。

眼に入った場合：水で数分間注意深く洗うこと。次に、コンタクトレンズを着用していて容易に外せる場合には外すこと。その後も洗浄を続けること。

飲み込んだ場合：すぐに救急の医療措置を受けること。無理して吐かせないこと。

皮膚（または髪）に付着した場合：直ちに汚染された衣類をすべて脱ぐこと。接触部位を流水で洗うこと。

ばく露またはその懸念がある場合は、医学的助言を求めること。

眼の刺激が続く場合：医療処置を受けること。

漏出物を回収すること。

施設して保管すること。

環境への放出を避けること。

内容物、容器を都道府県の規則に従って廃棄すること。

**医薬用外劇物**

火気厳禁 第四類引火性液体 特殊引火物 危険等級Ⅰ 非水溶性液体

# 危険性・有害性を知らせる絵表示



危険性・有害性を  
知らせる絵表示は  
その種類に対応して  
9つあります。



# 危険性・有害性を知らせる絵表示



ラベル作成のための絵表示は  
「GHSピクトグラム」と呼ばれています。  
画像ファイルは、国連GHS小委員会のサイトから  
ダウンロードできます。  
[HTTPS://UNECE.ORG/TRANSPORTDANGEROUS-  
GOODS/GHS-PICTOGRAMS](https://unece.org/transportdangerous-goods/ghs-pictograms)





# 危険性・有害性を知らせる絵表示



熱によって爆発の可能性

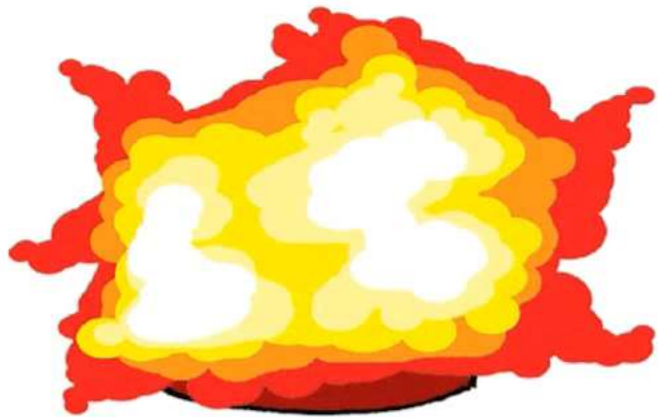
## ■爆弾の爆発



爆発する性質がある製品につきます。



# 危険性・有害性を知らせる絵表示

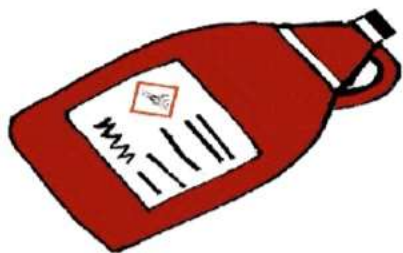


熱によって爆発の可能性

特に熱や衝撃によって  
爆発の可能性が大きくなる  
ので注意してください！



# 危険性・有害性を知らせる絵表示



衝撃によって爆発の可能性

特に熱や衝撃によって  
爆発の可能性が大きくなる  
ので注意してください！



# 危険性・有害性を知らせる絵表示



衝撃によって爆発の可能性

特に熱や衝撃によって  
爆発の可能性が大きくなる  
ので注意してください！



# 危険性・有害性を知らせる絵表示



■ 炎



引火性あるいは燃える  
可能性がある製品につきます



# 危険性・有害性を知らせる絵表示



発火のきっかけは、  
火花、火、熱、化学反応、  
静電気など様々です。



# 危険性・有害性を知らせる絵表示

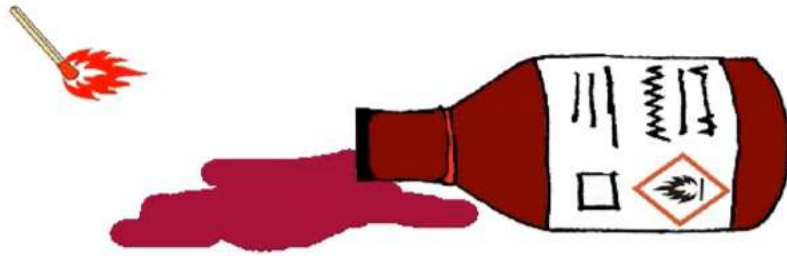


火花によって燃えだす可能性

発火のきっかけは、  
火花、火、熱、化学反応、  
静電気など様々です。



# 危険性・有害性を知らせる絵表示



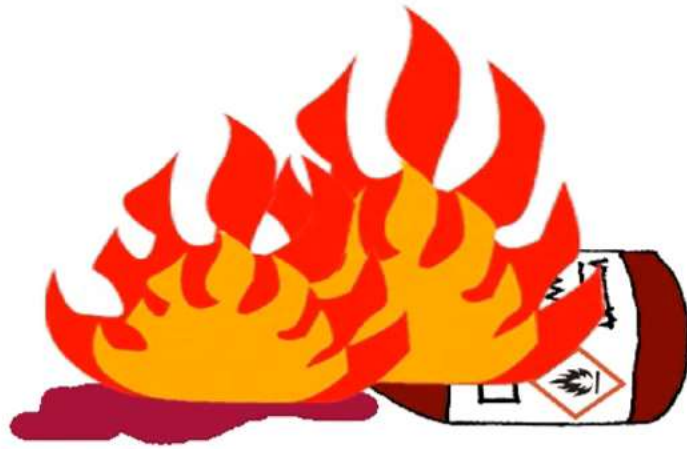
火によって燃えだす可能性

発火のきっかけは、  
火花、火、熱、化学反応、  
静電気など様々です。



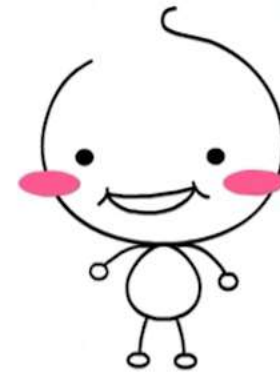


# 危険性・有害性を知らせる絵表示



火によって燃えだす可能性

発火のきっかけは、  
火花、火、熱、化学反応、  
静電気など様々です。



# 危険性・有害性を知らせる絵表示



化学反応によって燃えだす可能性

発火のきっかけは、  
火花、火、熱、化学反応、  
静電気など様々です。



# 危険性・有害性を知らせる絵表示

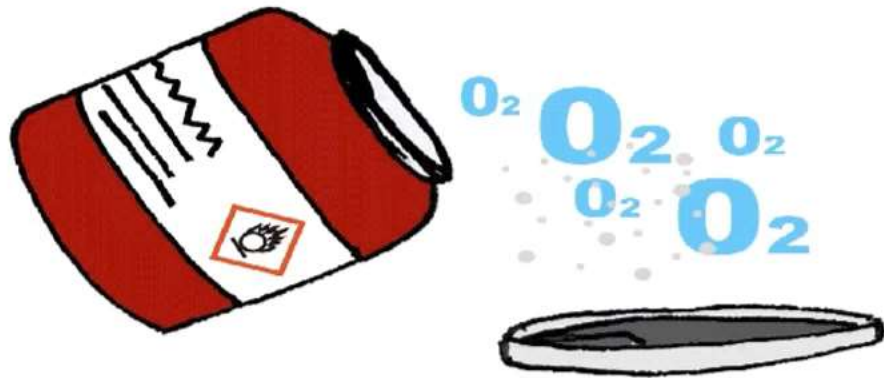


化学反応によって燃えだす可能性

発火のきっかけは、  
火花、火、熱、化学反応、  
静電気など様々です。



# 危険性・有害性を知らせる絵表示



## ■円上の炎



酸素を発生して他の物質を  
燃えやすくする危険性がある  
製品につきます。



# 危険性・有害性を知らせる絵表示



このラベルがある物質があると  
発火させたり、思った以上に  
燃え上がることがあります。



# 危険性・有害性を知らせる絵表示



このラベルがある物質があると  
発火させたり、思った以上に  
燃え上がることがあります。



# 危険性・有害性を知らせる絵表示



熱すると爆発の危険性

## ■ガスボンベ



内部が高圧になっている  
製品につきます。  
熱すると爆発の危険性があります。



# 危険性・有害性を知らせる絵表示



熱すると爆発の危険性

## ■ガスボンベ

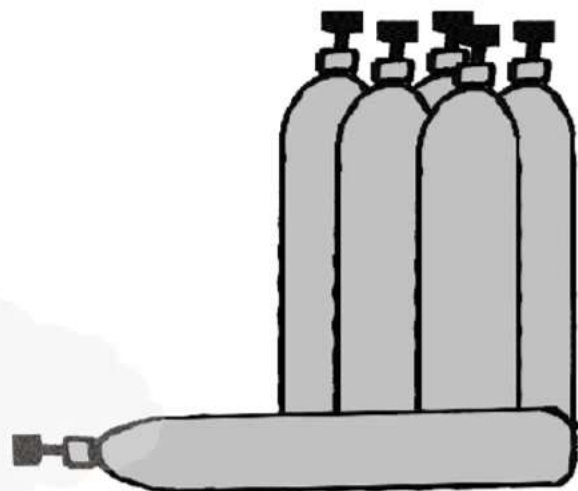


内部が高圧になっている  
製品につきます。  
熱すると爆発の危険性があります。





# 危険性・有害性を知らせる絵表示



内容物がもれた場合の危険性・有害性

内容物がもれた場合の  
危険性・有害性についても確認してください。



# 危険性・有害性を知らせる絵表示



皮膚を傷つける可能性

## ■腐食性



金属に穴を開けたり、  
皮膚や眼を傷つける可能性がある  
製品につきます。



# 危険性・有害性を知らせる絵表示



皮膚を傷つける可能性

皮膚だけではなく  
眼を損傷する場合があります。



# 危険性・有害性を知らせる絵表示



皮膚だけではなく  
眼を損傷する場合があります。



# 危険性・有害性を知らせる絵表示



皮膚だけではなく  
眼を損傷する場合があります。



# 危険性・有害性を知らせる絵表示



■どくろ



動物や人を殺すほどの毒性（急性毒性）がある製品につきます。



# 危険性・有害性を知らせる絵表示



飲んだり（経口）、触ったり（経皮）、  
吸い込んだり（吸引）すると死に至る  
場合があります。



# 危険性・有害性を知らせる絵表示

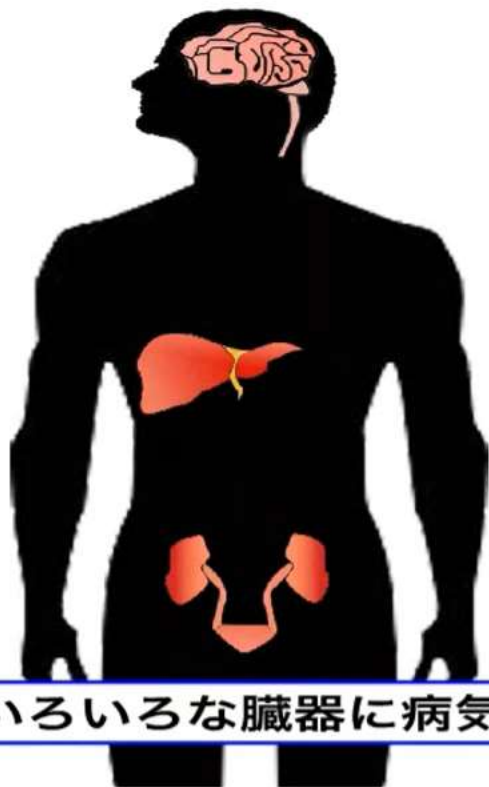


飲んだり（経口）、触ったり（経皮）、  
吸い込んだり（吸引）すると死に至る  
場合があります。





# 危険性・有害性を知らせる絵表示



いろいろな臓器に病気を起こす可能性

## ■健康有害性



体内に入ると、いろいろな臓器に影響を及ぼし、重い病気を起こす可能性のある製品につきます。  
がん、ぜん息、また飲み込んだり嘔吐したときに誤って肺に入ると重い肺炎を起こす可能性のある製品なども含まれます。



# 危険性・有害性を知らせる絵表示

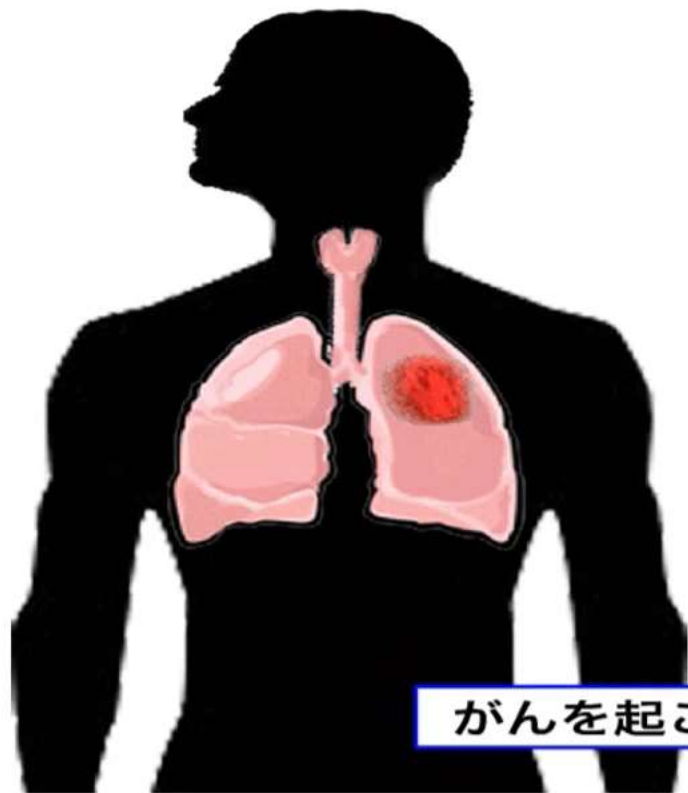


いろいろな臓器に病気を起こす可能性

いろいろな臓器に影響して、  
病気を起こす可能性があります。



# 危険性・有害性を知らせる絵表示



がんを起こす可能性



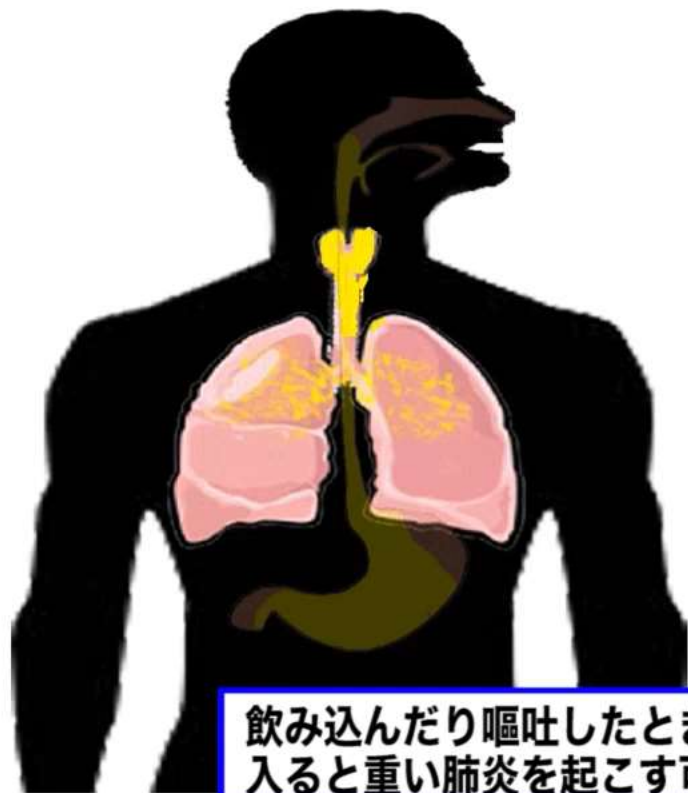
# 危険性・有害性を知らせる絵表示



ぜん息を起こす可能性



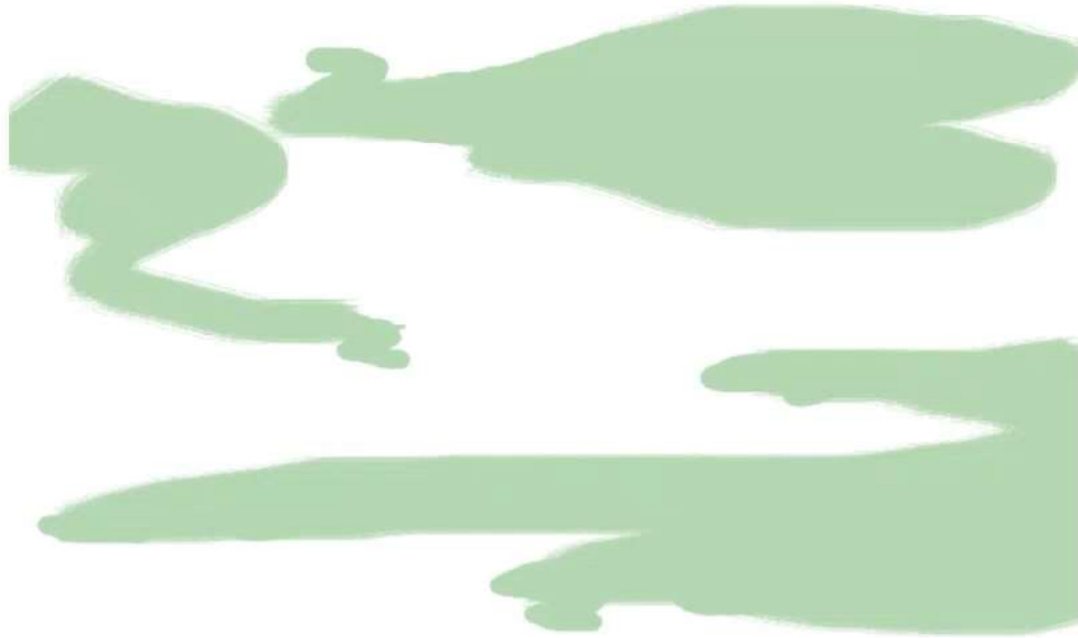
# 危険性・有害性を知らせる絵表示



飲み込んだり嘔吐したときに誤って肺に入ると重い肺炎を起こす可能性



# 危険性・有害性を知らせる絵表示



■感嘆符



体についたり、入ったりすると具合が悪くなる可能性がある製品につきます。



# 危険性・有害性を知らせる絵表示

眠気やめまいを起こす可能性



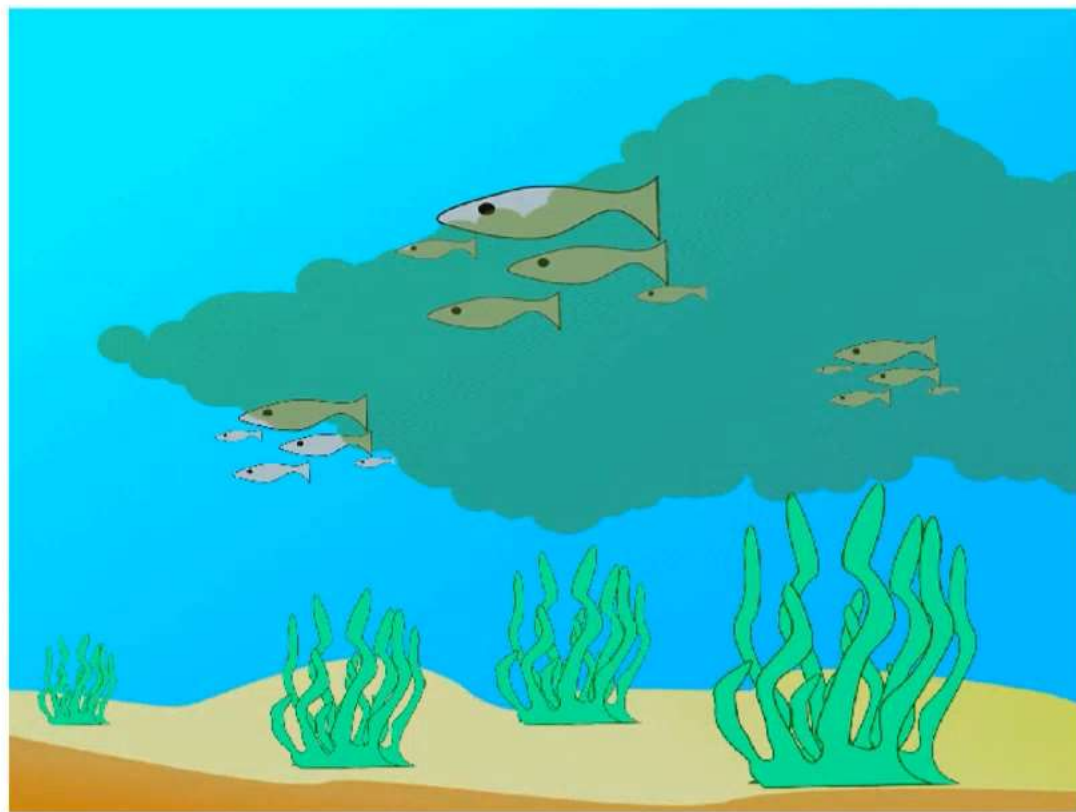
眼に対する刺激の可能性

皮膚感作を起こす可能性

皮膚や眼に対する刺激性、皮膚感作性、  
麻酔性、気道刺激性のある  
製品などにもつきます。  
人体だけでなく、オゾン層を破壊する  
性質のある製品にもつきマス。



# 危険性・有害性を知らせる絵表示



■ 環境

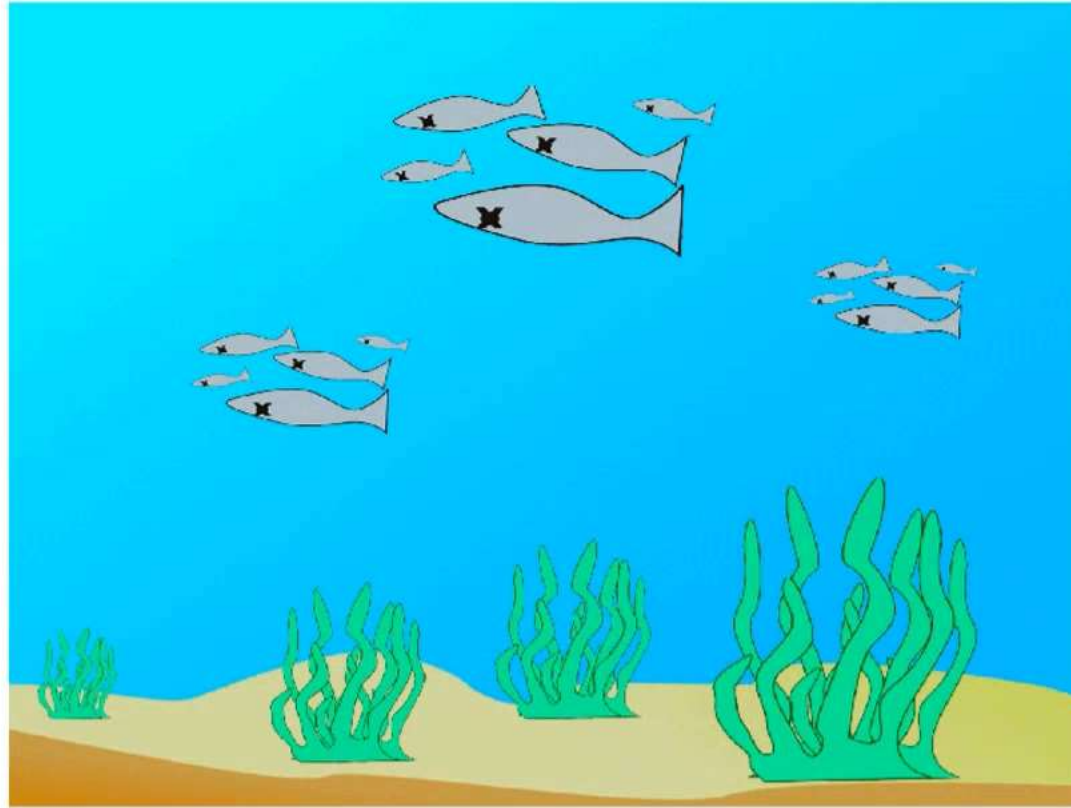


水生生物に悪影響を与える  
可能性がある製品につきます。





# 危険性・有害性を知らせる絵表示



環境の絵表示がされるものには  
例えば公害の原因にもなった  
水銀やカドミウムなどがあります。



次章  
危険性・有害性を知らせる  
絵表示に関する決まり



化学物質の危険性と有害性を知り  
健康と環境を守るために  
化学製品のラベルを見よう

# 危険性・有害性を知らせる 絵表示に関する決まり

独立行政法人労働者健康安全機構  
労働安全衛生総合研究所  
化学物質情報管理研究センター

# 危険性・有害性を知らせる絵表示に関する決まり

液体の引火性の強さの程度をあらわす絵表示

区分 1	区分 2	区分 3	区分 4
			

区分1>2>3>区分4

どのような絵表示が付くかは  
製品が持つ危険性・有害性の種類と  
程度によって違います。



# 危険性・有害性を知らせる絵表示に関する決まり

液体の引火性の強さの程度をあらわす絵表示

区分 1	区分 2	区分 3	区分 4
			

区分1>2>3>区分4

これは引火性液体  
つまり液体の燃えやすさの  
程度に関する例です。



# 危険性・有害性を知らせる絵表示に関する決まり

液体の引火性の強さの程度をあらわす絵表示

区分 1	区分 2	区分 3	区分 4
			

区分1>2>3>区分4

ここには引火性の強さを分類するための基準は示していませんが  
区分1から区分4になるにしたがって  
引火性は弱くなります。



# 危険性・有害性を知らせる絵表示に関する決まり

液体の引火性の強さの程度をあらわす絵表示

区分 1	区分 2	区分 3	区分 4
			

区分1>2>3>区分4

区分1から区分3までは  
炎の絵表示が付きますが、区分4にはつきません。

一番下のクラスの区分4には  
絵表示が表示されませんが、  
危険性がないという  
わけではありません。  
危険性があることを  
忘れないようにしてください。



# 危険性・有害性を知らせる絵表示に関する決まり

急性毒性の強さの程度をあらわす絵表示

区分 1	区分 2	区分 3	区分 4
			

区分1>2>3>区分4

こちらは急性毒性の例です。  
毒性の強い区分1から3までは「どくる」、  
区分4は「感嘆符」がつきます。





# 次章 注意を呼びかける言葉



化学物質の危険性と有害性を知り  
健康と環境を守るために  
化学製品のラベルを見よう

# 注意を呼びかける言葉

独立行政法人労働者健康安全機構  
労働安全衛生総合研究所  
化学物質情報管理研究センター

# 注意を呼びかける言葉

ニセケミカル Pseudo chemical

CAS RN<sup>®</sup> 00-00-0

成分：ニセケミカル 99%以上

内容量：2kg

○×△株式会社

〒100-0000

東京都△△区××町△丁目○○

Tel. 03-1234-5678

## 危険



子供の手の届かないところに置くこと。

引火性の高い液体及び蒸気

吸入すると有毒

強い眼刺激

生殖能又は胎児への悪影響のおそれ

飲み込んで気道に侵入すると有害のおそれ

長期継続的影響によって水生生物に毒性

使用前にすべての安全説明書を読み、従うこと。

熱、高温のもの、火花、裸火および他の着火源から遠ざけること。禁煙。

保護手袋、保護眼鏡を着用すること。

蒸気の吸入を避けること。

屋外または換気の良い場所でのみ使用すること。

取扱い後は手をよく洗うこと。

吸入した場合：空気の新鮮な場所に移し、呼吸しやすい姿勢で休息させること。すぐに救急医療処置を受けること。

眼に入った場合：水で数分間注意深く洗うこと。次に、コンタクトレンズを着用していて容易に外せる場合には外すこと。その後も洗浄を続けること。

飲み込んだ場合：すぐに救急の医療処置を受けること。無理して吐かせないこと。

皮膚（または髪）に付着した場合：直ちに汚染された衣類をすべて脱ぐこと。接触部位を流水で洗うこと。

ばく露またはその懸念がある場合は、医学的助言を求めること。

眼の刺激が続く場合：医療処置を受けること。

漏出物を回収すること。

密閉して保管すること。

環境への放出を避けること。

内容物、容器を都道府県の規則に従って廃棄すること。

**医薬用外劇物**

火気厳禁 第四類引火性液体 特殊引火物 危険等級Ⅰ 非水溶性液体

注意を呼び掛ける言葉として  
「危険」と「警告」があり  
これらは製品が持つ  
危険性・有害性の程度をあらわします。



# 注意を呼びかける言葉

ニセケミカル Pseudo chemical  
CAS RN 00-00-0  
成分：ニセケミカル 99%以上  
内容量：2kg

○×△株式会社  
〒100-0000  
東京都△△区××町△丁目○  
Tel. 03-1234-5678

危険



危険

警告

子供の手の届かない

引火性の高い液体  
吸入すると有毒  
強い眼刺激  
生殖能又は胎児へ  
飲み込んで気道に  
長期継続的影響に

使用前にすべての安全説明書を読み、従うこと。  
熱、高温のもの、火花、裸火および他の着火源から遠ざけること。禁煙。  
保護手袋、保護眼鏡を着用すること。  
蒸気の吸入を避けること。  
屋外または換気の良い場所でのみ使用すること。  
取扱い後は手をよく洗うこと。  
吸入した場合：空気の新鮮な場所に移し、呼吸しやすい姿勢で休息させること。すぐに救急医療処置を受けること。  
眼に入った場合：水で数分間注意深く洗うこと。次に、コンタクトレンズを着用していて容易に外せる場合には外すこと。その後も洗浄を続けること。  
飲み込んだ場合：すぐに救急の医療処置を受けること。無理して吐かせないこと。  
皮膚（または髪）に付着した場合：直ちに汚染された衣類をすべて脱ぐこと。接触部位を流水で洗うこと。  
ばく露またはその懸念がある場合は、医学的助言を求めること。  
眼の刺激が続く場合：医療処置を受けること。  
漏出物を回収すること。  
密閉して保管すること。  
環境への放出を避けること。  
内容物、容器を都道府県の規則に従って廃棄すること。

**医薬用外劇物**

火気厳禁 第四類引火性液体 特殊引火物 危険等級Ⅰ 非水溶性液体

注意を呼び掛ける言葉として  
「危険」と「警告」があり  
これらは製品が持つ  
危険性・有害性の度をあらわします。



# 注意を呼びかける言葉

ニセケミカル Pseudo chemical  
CAS RN 00-00-0  
成分：ニセケミカル 99%以上  
内容量：2kg

○×△株式会社  
〒100-0000  
東京都△△区××町△丁目○  
Tel. 03-1234-5678

危険



危険 > 警告

子供の手の届かない

引火性の高い液体  
吸入すると有毒  
強い眼刺激  
生殖能又は胎児へ  
飲み込んで気道に  
長期継続的影響に

使用前にすべての安全説明書を読み、従うこと。  
熱、高温のもの、火花、裸火および他の着火源から遠ざけること。禁煙。  
保護手袋、保護眼鏡を着用すること。  
蒸気の吸入を避けること。  
屋外または換気の良い場所でのみ使用すること。  
取扱い後は手をよく洗うこと。  
吸入した場合：空気の新鮮な場所に移し、呼吸しやすい姿勢で休息させること。すぐに救急医療処置を受けること。  
眼に入った場合：水で数分間注意深く洗うこと。次に、コンタクトレンズを着用していて容易に外せる場合には外すこと。その後も洗浄を続けること。  
飲み込んだ場合：すぐに救急の医療処置を受けること。無理して吐かせないこと。  
皮膚（または髪）に付着した場合：直ちに汚染された衣類をすべて脱ぐこと。接触部位を流水で洗うこと。  
はく露またはその懸念がある場合は、医学的助言を求めること。  
眼の刺激が続く場合：医療処置を受けること。  
漏出物を回収すること。  
密閉して保管すること。  
環境への放出を避けること。  
内容物、容器を都道府県の規則に従って廃棄すること。

医薬用外劇物

火気厳禁 第四類引火性液体 特殊引火物 危険等級Ⅰ 非水溶性液体

「危険」のほうが、「警告」よりも  
大きな危険性を持つことを意味します。

ラベルには「危険」か「警告」の  
どちらかの言葉が書かれマス。



# 注意を呼びかける言葉

引火性液体の引火性の強さの程度  
(絵表示、注意を呼びかける言葉、危険性を知らせる言葉)

区分 1	区分 2	区分 3	区分 4
			
危険	危険	警告	警告
極めて引火性の高い液体および蒸気	引火性の高い液体および蒸気	引火性液体および蒸気	可燃性液体

引火性液体では、区分1と2には「危険」、  
区分3と4には「警告」が使われます。



# 注意を呼びかける言葉

引火性液体の引火性の強さの程度  
(絵表示、注意を呼びかける言葉、危険性を知らせる言葉)

区分 1	区分 2	区分 3	区分 4
			
危険	危険	警告	警告
極めて引火性の高い液体および蒸気	引火性の高い液体および蒸気	引火性液体および蒸気	可燃性液体

引火性液体では、区分1と2には「危険」、  
区分3と4には「警告」が使われます。



# 注意を呼びかける言葉

急性毒性の強さの程度  
(絵表示、注意を呼びかける言葉、危険性を知らせる言葉)

区分 1	区分 2	区分 3	区分 4
			
危険	危険	危険	警告
吸入すると 生命に危険	吸入すると 生命に危険	吸入すると 有毒	吸入すると 有害

急性毒性では、  
区分 1 から 3 には「危険」、  
区分 4 には「警告」が使われます。





# 注意を呼びかける言葉

急性毒性の強さの程度  
(絵表示、注意を呼びかける言葉、危険性を知らせる言葉)

区分 1	区分 2	区分 3	区分 4
			
危険	危険	危険	警告
吸入すると 生命に危険	吸入すると 生命に危険	吸入すると 有毒	吸入すると 有害

急性毒性では、  
区分 1 から 3 には「危険」、  
区分 4 には「警告」が使われます。



次章  
危険性・有害性を知らせる言葉



化学物質の危険性と有害性を知り  
健康と環境を守るために  
化学製品のラベルを見よう

# 危険性・有害性を知らせる言葉

独立行政法人労働者健康安全機構  
労働安全衛生総合研究所  
化学物質情報管理研究センター

# 危険性を知らせる言葉

引火性液体の引火性の強さの程度  
(絵表示、注意を呼びかける言葉、危険性を知らせる言葉)

区分 1	区分 2	区分 3	区分 4
 危険 極めて引火性の高い液体および蒸気	 危険 引火性の高い液体および蒸気	 警告 引火性液体および蒸気	 警告 可燃性液体

区分1>2>3>区分4

危険性・有害性を知らせる言葉はその種類と程度によって異なります。

一番下のクラスの区分4には絵が表示されませんが、危険性がないというわけではありません。危険性・有害性があることを忘れないようにしてください。



# 危険性を知らせる言葉

引火性液体の引火性の強さの程度  
(絵表示、注意を呼びかける言葉、危険性を知らせる言葉)

区分 1	区分 2	区分 3	区分 4
 危険 極めて引火性の高い液体および蒸気	 危険 引火性の高い液体および蒸気	 警告 引火性液体および蒸気	 警告 可燃性液体

区分1>2>3>区分4

例えば、引火性液体では、最も引火性が強い区分では、「きわめて引火性の高い液体及び蒸気」ですが、



# 危険性を知らせる言葉

引火性液体の引火性の強さの程度  
(絵表示、注意を呼びかける言葉、危険性を知らせる言葉)

区分 1	区分 2	区分 3	区分 4
 危険 極めて引火性の高い液体および蒸気	 危険 引火性の高い液体および蒸気	 警告 引火性液体および蒸気	 警告 可燃性液体

区分1>2>3>区分4

例えば、引火性液体では、最も引火性が強い区分では、「きわめて引火性の高い液体及び蒸気」ですが、



# 危険性を知らせる言葉

引火性液体の引火性の強さの程度  
(絵表示、注意を呼びかける言葉、危険性を知らせる言葉)

区分 1	区分 2	区分 3	区分 4
 危険 極めて引火性の高い液体および蒸気	 危険 引火性の高い液体および蒸気	 警告 引火性液体および蒸気	 警告 可燃性液体

区分1>2>3>区分4

区分2では「引火性の高い液体及び蒸気」、  
区分3では「引火性液体及び蒸気」、  
区分4では「可燃性液体」となります。



# 危険性を知らせる言葉

急性毒性の強さの程度  
(絵表示、注意を呼びかける言葉、危険性を知らせる言葉)

区分 1	区分 2	区分 3	区分 4
			
危険	危険	危険	警告
飲み込むと 生命に危険	飲み込むと 生命に危険	飲み込むと 有毒	飲み込むと 有害

区分1>2>3>区分4

また急性毒性では、最も危険な物質が分類される区分1では「飲み込むと生命に危険」ですが、区分4では「飲み込むと有害」となります。





# 危険性を知らせる言葉

急性毒性の強さの程度  
(絵表示、注意を呼びかける言葉、危険性を知らせる言葉)

区分 1	区分 2	区分 3	区分 4
			
危険	危険	危険	警告
飲み込むと 生命に危険	飲み込むと 生命に危険	飲み込むと 有毒	飲み込むと 有害

区分1>2>3>区分4

また急性毒性では、最も危険な物質が分類される区分1では「飲み込むと生命に危険」ですが、区分4では「飲み込むと有害」となります。



# 危険性を知らせる言葉

急性毒性の強さの程度  
(絵表示、注意を呼びかける言葉、危険性を知らせる言葉)

区分 1	区分 2	区分 3	区分 4
			
危険	危険	危険	警告
飲み込むと 生命に危険	飲み込むと 生命に危険	飲み込むと 有毒	飲み込むと 有害

区分1>2>3>区分4

また急性毒性では、最も危険な物質が分類される  
区分1では「飲み込むと生命に危険」ですが、  
区分4では「飲み込むと有害」となります。

区分4でも有害性があることを  
忘れないようにしてください。



# 危険性を知らせる言葉

ニセケミカル Pseudo chemical

CAS RN 00-00-0

成分：ニセケミカル 99%以上

内容量：2kg

○×△株式会社

〒100-0000

東京都△△区××町△丁目○○

Tel. 03-1234-5678

## 危険



子供の手の届かないところに置くこと。

引火性の高い液体及び蒸気

吸入すると有毒

強い眼刺激

生殖能又は胎児へ

飲み込んで気道に

長期継続的影響に

引火性の高い液体及び蒸気

吸入すると有毒

強い眼刺激

生殖能又は胎児への悪影響のおそれ

飲み込んで気道に侵入すると有害のおそれ

長期継続的影響によって水生生物に毒性

使用前にすべての

熱、高温のもの、

保護手袋、保護脚

蒸気の吸入を避け

屋外または換気の

取扱い後は手をよ

吸入した場合：空

眼に入った場合：

飲み込んだ場合：すぐに救急の医療措置を受けること。無理して吐かせないこと。

皮膚（または髪）に付着した場合：直ちに汚染された衣類をすべて脱ぐこと。接触部位を流水で洗うこと。

ばく露またはその懸念がある場合は、医学的助言を求めること。

眼の刺激が続く場合：医療処置を受けること。

漏出物を回収すること。

密閉して保管すること。

環境への放出を避けること。

内容物、容器を都道府県の規則に従って廃棄すること。

**医薬用外劇物**

火気厳禁 第四類引火性液体 特殊引火物 危険等級Ⅰ 非水溶性液体

製品が持っているすべての危険性・有害性の種類と程度（区分）は、この「危険性・有害性を知らせる言葉」に表されます。このラベル例の製品には6つの危険性・有害性があります。



次章  
取り扱うときの注意や  
応急措置



化学物質の危険性と有害性を知り  
健康と環境を守るために  
化学製品のラベルを見よう

# 取り扱うときの注意や 応急措置

独立行政法人労働者健康安全機構  
労働安全衛生総合研究所  
化学物質情報管理研究センター

# 取り扱うときの注意や応急措置

ニセケミカル Pseudo chemical  
CAS-RN<sup>®</sup>00-00-0  
成分：ニセケミカル 99%以上  
内容量：2kg

○×△株式会社  
〒100-0000  
東京都△△区××町△丁目○  
Tel. 03-1234-5678

## 危険



子供の手の届かないところに置くこと

子供の手の届かないところに置くこと。

強い眼刺激  
生殖能又は胎児への悪影響のおそれ

使用前にすべての安全説明書入手し、読み、従うこと。

熱、高温のもの、火花、裸火および他の着火源から遠ざけること。禁煙。

保護手袋、保護眼鏡を着用すること。

蒸気の吸入を避けること。

屋外または換気の良い場所でのみ使用すること。

取扱い後は手をよく洗うこと。

吸入した場合：空気の新鮮な場所に移し、呼吸しやすい姿勢で休息させること。すぐに救急医療処置を受けること。

眼に入った場合：水で数分間注意深く洗うこと。次に、コンタクトレンズを着用していて容易に外せる場合には外すこと。その後も洗浄を続けること。

飲み込んだ場合：すぐに救急の医療措置を受けること。無理して吐かせないこと。

皮膚（または髪）に付着した場合：直ちに汚染された衣類をすべて脱ぐこと。接触部位を流水で洗うこと。

ばく露またはその懸念がある場合は、医学的助言を求めること。

眼の刺激が続く場合：医療処置を受けること。

漏出物を回収すること。

施設して保管すること。

環境への放出を避けること。

内容物、容器を都道府県の規則に従って廃棄すること。

取扱う時の注意や応急措置には  
一般注意、安全対策、応急措置、  
保管、廃棄に関するものがあります。



# 取り扱うときの注意や応急措置

ニセケミカル Pseudo chemical  
CAS RN 00-00-0  
成分：ニセケミカル 99%以上  
内容量：2kg

○×△株式会社  
〒100-0000  
東京都△△区××町△丁目○  
Tel. 03-1234-5678

## 危険



子供の手の届かないところに置くこと。

強い眼刺激  
生殖系又は胎児への悪影響のおそれ

使用前にすべての安全説明書入手し、読み、従うこと。

熱、高温のもの、火花、裸火および他の着火源から遠ざけること。禁煙。

保護手袋、保護眼鏡を着用すること。

蒸気の吸入を避けること。

屋外または換気の良い場所でのみ使用すること。

取扱い後は手をよく洗うこと。

吸入した場合：空気の新鮮な場所に移し、呼吸しやすい姿勢で休息させること。すぐに救急医療処置を受けること。

眼に入った場合：水で数分間注意深く洗うこと。次に、コンタクトレンズを着用していて容易に外せる場合には外すこと。その後も洗浄を続けること。

飲み込んだ場合：すぐに救急の医療措置を受けること。無理して吐かせないこと。

皮膚（または髪）に付着した場合：直ちに汚染された衣類をすべて脱ぐこと。接触部位を流水で洗うこと。

ばく露またはその懸念がある場合は、医学的助言を求めること。

眼の刺激が続く場合：医療処置を受けること。

漏出物を回収すること。

施設して保管すること。

環境への放出を避けること。

内容物、容器を都道府県の規則に従って廃棄すること。

取扱う時の注意や応急措置には  
**一般注意** 全対策、応急措置、  
保官、廃棄に関するものがあります。



# 取り扱うときの注意や応急措置

ニセケミカル Pseudo chemical  
CAS RN 00-00-0  
成分：ニセケミカル 99%以上  
内容量：2kg

○×△株式会社  
〒100-0000  
東京都△△区××町△丁目○  
Tel. 03-1234-5678

## 危険



子供の手の届かないところに置くこと

子供の手の届かないところに置くこと。

強い眼刺激  
生殖能又は胎児への悪影響のおそれ

使用前にすべての安全説明書入手し、読み、従うこと。  
熱、高温のもの、火花、裸火および他の着火源から遠ざけること。禁煙。  
保護手袋、保護眼鏡を着用すること。  
蒸気の吸入を避けること。  
屋外または換気の良い場所でのみ使用すること。  
取扱い後は手をよく洗うこと。

飲み込んだ場合：すぐに救急の医療措置を受けること。無理して吐かせないこと。

皮膚（または髪）に付着した場合：直ちに汚染された衣類をすべて脱ぐこと。接触部位を流水で洗うこと。

ばく露またはその懸念がある場合は、医学的助言を求めること。

眼の刺激が続く場合：医療処置を受けること。

漏出物を回収すること。

施設して保管すること。

環境への放出を避けること。

内容物、容器を都道府県の規則に従って廃棄すること。

取扱う時の注意や応急措置には  
一般注意 **安全対策** 応急措置、  
保管、廃棄に関するものがあります。





# 取り扱うときの注意や応急措置

ニセケミカル Pseudo chemical  
CAS RN 00-00-0  
成分：ニセケミカル 99%以上  
内容量：2kg

〇×△株式会社  
〒100-0000  
東京都△△区××町△△H〇〇  
Tel. 03-1234-5678

## 危険



子供の手の届かないところに置くこと。

子供の手の届かないところに置くこと。

強い眼刺激  
生殖能又は胎児への悪影響のおそれ

使用前にすべての安全説明書入手し、読み、従うこと。

熱、高温のもの、火花、裸火および他の着火源から遠ざけること。禁煙。

保護手袋、保護眼鏡を着用すること。

取扱い後は手をよく洗うこと。

吸入した場合：空気の新鮮な場所に移し、呼吸しやすい姿勢で休息させること。すぐに救急医療処置を受けること。

眼に入った場合：水で数分間注意深く洗うこと。次に、コンタクトレンズを着用していて容易に外せる場合には外すこと。その後も洗浄を続けること。

飲み込んだ場合：すぐに救急の医療措置を受けること。無理して吐かせないこと。

皮膚（または髪）に付着した場合：直ちに汚染された衣類をすべて脱ぐこと。接触部位を流水で洗うこと。

ばく露またはその懸念がある場合は、医学的助言を求めること。

眼の刺激が続く場合：医療処置を受けること。

漏出物を回収すること。

取扱う時の注意や応急措置には  
一般注意、安全対策、**応急措置**  
保管、廃棄に関するものがあります。



# 取り扱うときの注意や応急措置

ニセケミカル Pseudo chemical  
CAS RN 00-00-0  
成分：ニセケミカル 99%以上  
内容量：2kg

○×△株式会社  
〒100-0000  
東京都△△区××町△△H○○  
Tel. 03-1234-5678

## 危険



子供の手の届かないところに置くこと。

強い眼刺激  
生殖能又は胎児への悪影響のおそれ

使用前にすべての安全説明書入手し、読み、従うこと。

熱、高温のもの、火花、裸火および他の着火源から遠ざけること。禁煙。

保護手袋、保護眼鏡を着用すること。

蒸気の吸入を避けること。

屋外または換気の良い場所でのみ使用すること。

取扱い後は手をよく洗うこと。

吸入した場合：空気の新鮮な場所に移し、呼吸しやすい姿勢で休息させること。すぐに救急医療処置を受けること。

眼に入った場合：水で数分間注意深く洗うこと。次に、コンタクトレンズを着用していて容易に外せる場合には外すこと。その後も洗浄を続けること。

飲み込んだ場合：すぐに救急の医療措置を受けること。無理して吐かせないこと。

皮膚（または髪）に付着した場合：直ちに汚染された衣類をすべて脱ぐこと。接触部位を流水で洗うこと。

ばく露またはその懸念がある場合は、医学的助言を求めること。

眼の刺激が続く場合：医療処置を受けること。

施錠して保管すること。

内容物、容器を都道府県の規則に従って廃棄すること。

取扱う時の注意や応急措置には  
一般注意、安全対策、応急措置、  
保管 廃棄に関するものがあります。



# 取り扱うときの注意や応急措置

ニセケミカル Pseudo chemical  
CAS RN 00-00-0  
成分：ニセケミカル 99%以上  
内容量：2kg

○×△株式会社  
〒100-0000  
東京都△△区××町△△H○○  
Tel. 03-1234-5678

## 危険



子供の手の届かないところに置くこと

子供の手の届かないところに置くこと。

強い眼刺激  
生殖能又は胎児への悪影響のおそれ

使用前にすべての安全説明書入手し、読み、従うこと。

熱、高温のもの、火花、裸火および他の着火源から遠ざけること。禁煙。

保護手袋、保護眼鏡を着用すること。

蒸気の吸入を避けること。

屋外または換気の良い場所でのみ使用すること。

取扱い後は手をよく洗うこと。

吸入した場合：空気の新鮮な場所に移し、呼吸しやすい姿勢で休息させること。すぐに救急医療処置を受けること。

眼に入った場合：水で数分間注意深く洗うこと。次に、コンタクトレンズを着用していて容易に外せる場合には外すこと。その後も洗浄を続けること。

飲み込んだ場合：すぐに救急の医療措置を受けること。無理して吐かせないこと。

皮膚（または髪）に付着した場合：直ちに汚染された衣類をすべて脱ぐこと。接触部位を流水で洗うこと。

ばく露またはその懸念がある場合は、医学的助言を求めること。

眼の刺激が続く場合：医療処置を受けること。

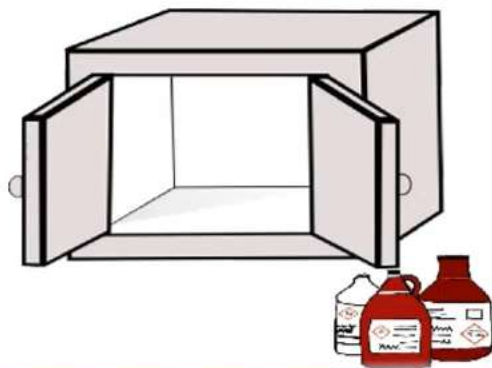
環境への放出を避けること。

内容物、容器を都道府県の規則に従って廃棄すること。

取扱う時の注意や応急措置には  
一般注意、安全対策、応急措置、  
保管、**廃棄** に関するものがあります。



# 取り扱うときの注意や応急措置



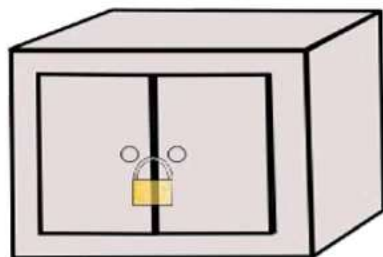
子供の手の届かないところに置くこと。

使用前にすべての安全説明書入手し、読み、従うこと。  
熱、高温のもの、火花、裸火および他の着火源から遠ざけること。禁煙。  
保護手袋、保護眼鏡を着用すること。  
蒸気の吸入を避けること。  
屋外または換気の良い場所でのみ使用すること。  
取扱後は手をよく洗うこと。  
吸入した場合：空気の新鮮な場所に移し、呼吸しやすい姿勢で休息させること。すぐに救急医療処置を受けること。  
眼に入った場合：水で数分間注意深く洗うこと。次に、コンタクトレンズを着用していて容易に外せる場合には外すこと。その後も洗浄を続けること。  
飲み込んだ場合：すぐに救急の医療措置を受けること。無理して吐かせないこと。  
皮膚（または髪）に付着した場合：直ちに汚染された衣類をすべて脱ぐこと。接触部位を流水で洗うこと。  
ばく露またはその懸念がある場合は、医学的助言を求めること。  
眼の刺激が続く場合：医療処置を受けること。  
漏出物を回収すること。  
施設して保管すること。  
環境への放出を避けること。  
内容物、容器を都道府県の規則に従って廃棄すること。

・一般注意  
子供の手の届かないところに置くこと



# 取り扱うときの注意や応急措置



子供の手の届かないところに置くこと。

使用前にすべての安全説明書を読み、従うこと。  
熱、高温のもの、火花、裸火および他の着火源から遠ざけること。禁煙。  
保護手袋、保護眼鏡を着用すること。  
蒸気の吸入を避けること。  
屋外または換気の良い場所でのみ使用すること。  
取扱い後は手をよく洗うこと。  
吸入した場合：空気の新鮮な場所に移し、呼吸しやすい姿勢で休息させること。すぐに救急医療処置を受けること。  
眼に入った場合：水で数分間注意深く洗うこと。次に、コンタクトレンズを着用していて容易に外せる場合には外すこと。その後も洗浄を続けること。  
飲み込んだ場合：すぐに救急の医療処置を受けること。無理して吐かせないこと。  
皮膚（または髪）に付着した場合：直ちに汚染された衣類をすべて脱ぐこと。接触部位を流水で洗うこと。  
ばく露またはその懸念がある場合は、医学的助言を求めること。  
眼の刺激が続く場合：医療処置を受けること。  
漏出物を回収すること。  
施設して保管すること。  
環境への放出を避けること。  
内容物、容器を都道府県の規則に従って廃棄すること。

・一般注意  
子供の手の届かないところに置くこと

労働現場など子供がいない場所で使われる製品では、省略されることもあります。



# 取り扱うときの注意や応急措置

ニセケミカル Pseudo chemical

CAS RN<sup>o</sup>00-00-0

成分：ニセケミカル 99%以上

内容量：2kg

○×△株式会社

〒100-0000

東京都△△区××町△丁△△

Tel. 03-1234-5678

## 危険



子供の手の届かないところに置くこと。

引火性の高い液体及び蒸気  
吸入すると有毒  
強い眼刺激  
生殖能又は胎児への悪影響のおそれ  
飲み込んで気道に侵入すると有害のおそれ  
長期継続的影響によって水生生物に毒性

子供の手の届かないところに置くこと。

使用前にすべての安全説明書入手し、読み、従うこと。

**使用前にすべての安全説明書入手し、読み、従うこと。**

取扱後は手をよく洗うこと。

吸入した場合：空気の新鮮な場所に移し、呼吸しやすい姿勢で休息させること。すぐに救急医療処置を受けること。

眼に入った場合：水で数分間注意深く洗うこと。次に、コンタクトレンズを着用していて容易に外せる場合には外すこと。その後も洗浄を続けること。

飲み込んだ場合：すぐに救急の医療措置を受けること。無理して吐かせないこと。

皮膚（または髪）に付着した場合：直ちに汚染された衣類をすべて脱ぐこと。接触部位を流水で洗うこと。

ばく露またはその懸念がある場合は、医学的助言を求めること。

眼の刺激が続く場合：医療処置を受けること。

漏出物を回収すること。

施設して保管すること。

環境への放出を避けること。

内容物、容器を都道府県の規則に従って廃棄すること。

## ・安全対策

使用前にすべての安全説明書を  
入手し、読み、従うこと。



# 取り扱うときの注意や応急措置

ニセケミカル Pseudo chemical

CAS RN<sup>o</sup>00-00-0

成分：ニセケミカル 99%以上

内容量：2kg

○×△株式会社

〒100-0000

東京都△△区××町△丁△△

Tel. 03-1234-5678

## 危険



子供の手の届かないところに置くこと。

引火性の高い液体及び蒸気

吸入すると有毒

強い眼刺激

生殖能又は胎児への悪影響のおそれ

飲み込んで気道に侵入すると有害のおそれ

長期継続的影響によって水生生物に毒性

子供の手の届かないところに置くこと。

使用前にすべての安全説明書入手し、読み、従うこと。

熱、高温のもの、火花、裸火および他の着火源から遠ざけること。禁煙。

**使用前にすべての安全説明書入手し、読み、従うこと。**

吸入した場合：空気の新鮮な場所に移し、呼吸しやすい姿勢で休息させること。すぐに救急医療処置を受けること。

眼に入った場合：水で数分間注意深く洗うこと。次に、コンタクトレンズを着用していて容易に外せる場合には外すこと。その後も洗浄を続けること。

飲み込んだ場合：すぐに救急の医療措置を受けること。無理して吐かせないこと。

皮膚（または髪）に付着した場合：直ちに汚染された衣類をすべて脱ぐこと。接触部位を流水で洗うこと。

ばく露またはその懸念がある場合は、医学的助言を求めること。

眼の刺激が続く場合：医療処置を受けること。

漏出物を回収すること。

施設して保管すること。

環境への放出を避けること。

内容物、容器を都道府県の規則に従って廃棄すること。

## ・安全対策

使用前にすべての安全説明書入手し、読み、従うこと。



# 取り扱うときの注意や応急措置



子供の手の届かないところに置くこと。

使用前にすべての安全説明書を読み、従うこと。

熱、高温のもの、火花、裸火および他の着火源から遠ざけること。禁煙。

保護手袋、保護眼鏡を装着すること。

**熱、高温のもの、火花、裸火および他の着火源から遠ざけること。禁煙。**

眼に入った場合：水で数分間注意深く洗うこと。次に、コンタクトレンズを装着していて容器を外せる場合には外すこと。その後も洗浄を続けること。

飲み込んだ場合：すぐに救急の医療措置を受けること。無理して吐かせないこと。

皮膚（または髪）に付着した場合：直ちに汚染された衣類をすべて脱ぐこと。接触部位を流水で洗うこと。

ばく露またはその懸念がある場合は、医学的助言を求めること。

眼の刺激が続く場合：医療処置を受けること。

漏出物を回収すること。

施設して保管すること。

環境への放出を避けること。

内容物、容器を都道府県の規則に従って廃棄すること。

熱、高温のもの、火花、裸火および  
他の着火源から遠ざけること。  
禁煙。





# 取り扱うときの注意や応急措置



子供の手の届かないところに置くこと。

使用前にすべての安全説明書を読み、従うこと。

熱、高温のもの、火花、裸火および他の着火源から遠ざけること。禁煙。

保護手袋、保護眼鏡を装着すること。

**熱、高温のもの、火花、裸火および他の着火源から遠ざけること。禁煙。**

眼に入った場合：水で数分間注意深く洗うこと。次に、コンタクトレンズを装着していて容器を外せる場合には外すこと。その後も洗浄を続けること。

飲み込んだ場合：すぐに救急の医療措置を受けること。無理して吐かせないこと。

皮膚（または髪）に付着した場合：直ちに汚染された衣類をすべて脱ぐこと。接触部位を流水で洗うこと。

ばく露またはその懸念がある場合は、医学的助言を求めること。

眼の刺激が続く場合：医療処置を受けること。

漏出物を回収すること。

施設して保管すること。

環境への放出を避けること。

内容物、容器を都道府県の規則に従って廃棄すること。

熱、高温のもの、火花、裸火および  
他の着火源から遠ざけること。  
禁煙。



# 取り扱うときの注意や応急措置



子供の手の届かないところに置くこと。

使用前にすべての安全説明書入手し、読み、従うこと。

熱、高温のもの、火花、裸火および他の着火源から遠ざけること。禁煙。

保護手袋、保護眼鏡を適用すること。

**熱、高温のもの、火花、裸火および他の着火源から遠ざけること。禁煙。**

眼に入った場合：水で数分間注意深く洗うこと。次に、コンタクトレンズを着用していて容易に外せる場合には外すこと。その後も洗浄を続けること。

飲み込んだ場合：すぐに救急の医療措置を受けること。無理して吐かせないこと。

皮膚（または髪）に付着した場合：直ちに汚染された衣類をすべて脱ぐこと。接触部位を流水で洗うこと。

ばく露またはその懸念がある場合は、医学的助言を求めること。

眼の刺激が続く場合：医療処置を受けること。

漏出物を回収すること。

施設して保管すること。

環境への放出を避けること。

内容物、容器を都道府県の規則に従って廃棄すること。

熱、高温のもの、火花、裸火および  
他の着火源から遠ざけること。  
禁煙。



# 取り扱うときの注意や応急措置



子供の手の届かないところに置くこと。

使用前にすべての安全説明書を読み、従うこと。

熱、高温のもの、火花、裸火および他の着火源から遠ざけること。禁煙。

保護手袋、保護眼鏡を装着すること。

**熱、高温のもの、火花、裸火および他の着火源から遠ざけること。禁煙。**

眼に入った場合：水で数分間注意深く洗うこと。次に、コンタクトレンズを装着して容器を外せる場合には外すこと。その後も洗浄を続けること。

飲み込んだ場合：すぐに救急の医療措置を受けること。無理して吐かせないこと。

皮膚（または髪）に付着した場合：直ちに汚染された衣類をすべて脱ぐこと。接触部位を流水で洗うこと。

ばく露またはその懸念がある場合は、医学的助言を求めること。

眼の刺激が続く場合：医療処置を受けること。

漏出物を回収すること。

施設して保管すること。

環境への放出を避けること。

内容物、容器を都道府県の規則に従って廃棄すること。

熱、高温のもの、火花、裸火および  
他の着火源から遠ざけること。  
禁煙。



# 取り扱うときの注意や応急措置



子供の手の届かないところに置くこと。

使用前にすべての安全説明書を読み、従うこと。  
熱、高温のもの、火花、裸火および他の着火源から遠ざけること。禁煙。  
保護手袋、保護眼鏡を着用すること。  
蒸気の吸入を避けること。  
屋外または換気の良い場所でのみ使用すること。

**保護手袋、保護眼鏡を着用すること。**

**蒸気の吸入を避けること。**

漏出物を回収すること。  
施設して保管すること。  
環境への放出を避けること。  
内容物、容器を都道府県の規則に従って廃棄すること。

保護手袋、保護眼鏡を着用すること。  
蒸気の吸入を避けること。



# 取り扱うときの注意や応急措置



子供の手の届かないところに置くこと。

使用前にすべての安全説明書を読み、従うこと。  
熱、高温のもの、火花、裸火および他の着火源から遠ざけること。禁煙。  
保護手袋、保護眼鏡を着用すること。  
蒸気の吸入を避けること。  
屋外または換気の良い場所でのみ使用すること。

**保護手袋、保護眼鏡を着用すること。**

**蒸気の吸入を避けること。**

漏出物を回収すること。  
施設して保管すること。  
環境への放出を避けること。  
内容物、容器を都道府県の規則に従って廃棄すること。

保護手袋、保護眼鏡を着用すること。  
蒸気の吸入を避けること。



# 取り扱うときの注意や応急措置

ニセケミカル Pseudo chemical

CAS RN<sup>o</sup>00-00-0

成分：ニセケミカル 99%以上

内容量：2kg

○×△株式会社

〒100-0000

東京都△△区××町△丁△〇〇

Tel. 03-1234-5678

## 危険



子供の手の届かないところに置くこと。

引火性の高い液体及び蒸気  
吸入すると有毒  
強い眼刺激  
生殖能又は胎児への悪影響のおそれ  
飲み込んで気道に侵入すると有害のおそれ  
長期継続的影響によって水生生物に毒性

子供の手の届かないところに置くこと。

使用前にすべての安全説明書を読み、従うこと。

熱、高温のもの、火花、裸火および他の着火源から遠ざけること。禁煙。

保護手袋、保護眼鏡を着用すること。

蒸気の吸入を避けること。

屋外または換気の良い場所でのみ使用すること。

取扱後は手をよく洗うこと。

吸入した場合：空気の新鮮な場所に移し、呼吸しやすい姿勢で休息させること。すぐに救急医療処置を受けること。

その後も洗浄を続けること。

屋外または換気の良い場所でのみ使用すること。

漏出物を回収すること。

施設して保管すること。

環境への放出を避けること。

内容物、容器を都道府県の規則に従って廃棄すること。

屋外または換気の  
良い場所でのみ使用すること。



# 取り扱うときの注意や応急措置



子供の手の届かないところに置くこと。

使用前にすべての安全説明書を読み、従うこと。

熱、高温のもの、火花、裸火および他の着火源から遠ざけること。禁煙。

保護手袋、保護眼鏡を着用すること。

蒸気の吸入を避けること。

屋外または換気の良い場所でのみ使用すること。

取扱い後は手をよく洗うこと。

吸入した場合：空気の新鮮な場所に移し、呼吸しやすい姿勢で休息させること。すぐに救急医療処置を受けること。

**取扱い後は手をよく洗うこと。**

目の刺激が続く場合：医療処置を受けること。

漏出物を回収すること。

施設して保管すること。

環境への放出を避けること。

内容物、容器を都道府県の規則に従って廃棄すること。

取扱い後は手をよく洗うこと。



# 取り扱うときの注意や応急措置

ニセケミカル Pseudo chemical

CAS RN<sup>o</sup>00-00-0

成分：ニセケミカル 99%以上

内容量：2kg

○×△株式会社

〒100-0000

東京都△△区××町△△H〇〇

Tel. 03-1234-5678

## 危険



子供の手の届かないところに置くこと。

引火性の高い液体及び蒸気

吸入すると有毒

強い眼刺激

生殖能又は胎児への悪影響のおそれ

飲み込んで気道に侵入すると有害のおそれ

長期継続的影響によって水生生物に毒性

子供の手の届かないところに置くこと。

使用前にすべての安全説明書を読み、従うこと。

熱、高温のもの、火花、裸火および他の着火源から遠ざけること。禁煙。

保護手袋、保護眼鏡を着用すること。

蒸気の吸入を避けること。

屋外または換気の良い場所でのみ使用すること。

取扱後は手をよく洗うこと。

吸入した場合：空気の新鮮な場所に移し、呼吸しやすい姿勢で休息させること。すぐに救急医療処置を受けること。

吸入した場合：空気の新鮮な場所に移し、呼吸しやすい姿勢で休息させること。すぐに救急医療処置を受けること。

漏出物を回収すること。

施設して保管すること。

環境への放出を避けること。

内容物、容器を都道府県の規則に従って廃棄すること。

## ・ 応急措置

吸入した場合：空気の新鮮な場所に移し、呼吸しやすい姿勢で休息させること。すぐに救急医療処置を受けること。





# 取り扱うときの注意や応急措置

ニセケミカル Pseudo chemical

CAS RN<sup>o</sup> 00-00-0

成分：ニセケミカル 99%以上

内容量：2kg

○×△株式会社

〒100-0000

東京都△△区××町△△H〇〇

Tel. 03-1234-5678

## 危険



子供の手の届かないところに置くこと。

引火性の高い液体及び蒸気

吸入すると有毒

強い眼刺激

生殖能又は胎児への悪影響のおそれ

飲み込んで気道に吸入すると有害のおそれ

長期継続的影響によって水生生物に毒性

子供の手の届かないところに置くこと。

蒸気の吸入を避けること。

使用前にすべての安全説明書入手し、読み、従うこと。

熱、高温のもの、火花、裸火および他の着火源から遠ざけること。禁煙。

保護手袋、保護眼鏡を着用すること。

蒸気の吸入を避けること。

屋外または換気の良い場所でのみ使用すること。

取扱後は手をよく洗うこと。

吸入した場合：空気の新鮮な場所に移し、呼吸しやすい姿勢で休息させること。すぐに救急医療処置を受けること。

眼に入った場合：水で数分間注意深く洗うこと。次に、コンタクトレンズを着用していて容易に外せる場合には外すこと。その後も洗浄を続けること。

眼に入った場合：水で数分間注意深く洗うこと。次に、コンタクトレンズを着用していて容易に外せる場合には外すこと。その後も洗浄を続けること。

施設して保管すること。

環境への放出を避けること。

内容物、容器を都道府県の規則に従って廃棄すること。

眼に入った場合：水で数分間注意深く洗うこと。  
次に、コンタクトレンズを着用していて  
容易に外せる場合には外すこと。  
その後も洗浄を続けること。



# 取り扱うときの注意や応急措置

ニセケミカル Pseudo chemical

CAS RN<sup>o</sup>00-00-0

成分：ニセケミカル 99%以上

内容量：2kg

○×△株式会社

〒100-0000

東京都△△区××町△丁△△

Tel. 03-1234-5678

## 危険



子供の手の届かないところに置くこと。

引火性の高い液体及び蒸気

吸入すると有毒

強い眼刺激

生態系又は陸生への悪影響のおそれ

飲み込んで気道に侵入すると有害のおそれ

長期継続的影響によって水生生物に毒性

子供の手の届かないところに置くこと。

蒸気の吸入を避けること。

使用前にすべての安全説明書入手し、読み、従うこと。

熱、高温のもの、火花、裸火および他の着火源から遠ざけること。禁煙。

保護手袋、保護眼鏡を着用すること。

蒸気の吸入を避けること。

屋外または換気の良い場所でのみ使用すること。

取扱い後は手をよく洗うこと。

吸入した場合：空気の新鮮な場所に移し、呼吸しやすい姿勢で休息させること。すぐに救急医療処置を受けること。

眼に入った場合：水で数分間注意深く洗うこと。次に、コンタクトレンズを着用していて容易に外せる場合には外すこと。その後も洗浄を続けること。

飲み込んだ場合：すぐに救急の医療措置を受けること。無理して吐かせないこと。

飲み込んだ場合：すぐに救急の医療措置を受けること。無理して吐かせないこと。

漏出物を回収すること。

施設して保管すること。

環境への放出を避けること。

内容物、容器を都道府県の規則に従って廃棄すること。

飲み込んだ場合：すぐに救急の  
医療措置を受けること。  
無理して吐かせないこと。



# 取り扱うときの注意や応急措置

ニセケミカル Pseudo chemical

CAS RN°00-00-0

成分：ニセケミカル 99%以上

内容量：2kg

○×△株式会社

〒100-0000

東京都△△区××町△△H〇〇

Tel. 03-1234-5678

## 危険



子供の手の届かないところに置くこと。

引火性の高い液体及び蒸気

吸入すると有毒

強い眼刺激

生殖能又は胎児への悪影響のおそれ

飲み込んで気道に侵入すると有害のおそれ

長期継続的影響によって水生生物に毒性

子供の手の届かないところに置くこと。

蒸気の吸入を避けること。

使用前にすべての安全説明書を読み、従うこと。

熱、高温のもの、火花、裸火および他の着火源から遠ざけること。禁煙。

保護手袋、保護眼鏡を着用すること。

蒸気の吸入を避けること。

屋外または換気の良い場所でのみ使用すること。

取扱い後は手をよく洗うこと。

吸入した場合：空気の新鮮な場所に移し、呼吸しやすい姿勢で休息させること。すぐに救急医療処置を受けること。

眼に入った場合：水で数分間注意深く洗うこと。次に、コンタクトレンズを着用していて容易に外せる場合には外すこと。その後も洗浄を続けること。

飲み込んだ場合：すぐに救急の医療措置を受けること。無理して吐かせないこと。

皮膚（または髪）に付着した場合：直ちに汚染された衣類をすべて脱ぐこと。接触部位を流水で洗うこと。

密閉して保管すること。

環境への放出を避けること。

内容物、容器を都道府県の規則に従って廃棄すること。

皮膚（または髪）に付着した場合：  
直ちに汚染された衣類をすべて脱ぐこと。  
接触部位を流水で洗うこと。  
ばく露またはその懸念がある場合は  
医学的助言を求めること。



# 取り扱うときの注意や応急措置

ニセケミカル Pseudo chemical

CAS RN°00-00-0

成分：ニセケミカル 99%以上

内容量：2kg

○×△株式会社

〒100-0000

東京都△△区××町△△H〇〇

Tel. 03-1234-5678

## 危険



子供の手の届かないところに置くこと。

引火性の高い液体及び蒸気

吸入すると有毒

強い眼刺激

生殖系又は胎児への悪影響のおそれ

飲み込んで気道に侵入すると有害のおそれ

長期継続的影響によって水生生物に毒性

子供の手の届かないところに置くこと。

蒸気の吸入を避けること。

使用前にすべての安全説明書入手し、読み、従うこと。

熱、高温のもの、火花、裸火および他の着火源から遠ざけること。禁煙。

保護手袋、保護眼鏡を着用すること。

蒸気の吸入を避けること。

屋外または換気の良い場所でのみ使用すること。

取扱後は手をよく洗うこと。

吸入した場合：空気の新鮮な場所に移し、呼吸しやすい姿勢で休息させること。すぐに救急医療処置を受けること。

眼に入った場合：水で数分間注意深く洗うこと。次に、コンタクトレンズを着用していて容易に外せる場合には外すこと。その後も洗浄を続けること。

飲み込んだ場合：すぐに救急の医療措置を受けること。無理して吐かせないこと。

皮膚（または髪）に付着した場合：直ちに汚染された衣類をすべて脱ぐこと。接触部位を流水で洗うこと。

ばく露またはその懸念がある場合は、医学的助言を求めること。

**ばく露またはその懸念がある場合は、医学的助言を求めること。**

環境への放出を避けること。

内容物、容器を都道府県の規則に従って廃棄すること。

皮膚（または髪）に付着した場合：  
直ちに汚染された衣類をすべて脱ぐこと。  
接触部位を流水で洗うこと。  
ばく露またはその懸念がある場合は  
医学的助言を求めること。



# 取り扱うときの注意や応急措置

ニセケミカル Pseudo chemical

CAS RN<sup>o</sup>00-00-0

成分：ニセケミカル 99%以上

内容量：2kg

○×△株式会社

〒100-0000

東京都△△区××町△△H〇〇

Tel. 03-1234-5678

## 危険



子供の手の届かないところに置くこと。

引火性の高い液体及び蒸気  
吸入すると有毒  
強い眼刺激  
生殖能又は胎児への悪影響のおそれ  
飲み込んで気道に侵入すると有害のおそれ  
長期継続的影響によって水生生物に毒性

子供の手の届かないところに置くこと。

使用前にすべての安全説明書を読み、従うこと。

熱、高温のもの、火花、裸火および他の着火源から遠ざけること。禁煙。

保護手袋、保護眼鏡を着用すること。

蒸気の吸入を避けること。

屋外または換気の良い場所でのみ使用すること。

取扱後は手をよく洗うこと。

目の刺激が続く場合：医療処置を受けること。

の後も洗浄を続けること。

漏出物を回収すること。

漏出物を回収すること。

施設して保管すること。

環境への放出を避けること。

内容物、容器を都道府県の規則に従って廃棄すること。

目の刺激が続く場合：医療処置を受けること。

環境への影響を防ぐため、漏出物がある場合は  
漏出物を回収すること。



# 取り扱うときの注意や応急措置

ニセケミカル Pseudo chemical

CAS RN<sup>o</sup>00-00-0

成分：ニセケミカル 99%以上

内容量：2kg

○×△株式会社

〒100-0000

東京都△△区××町△△H〇〇

Tel. 03-1234-5678

## 危険



子供の手の届かないところに置くこと。

引火性の高い液体及び蒸気

吸入すると有毒

強い眼刺激

生殖能又は胎児への悪影響のおそれ

飲み込んで気道に侵入すると有害のおそれ

長期継続的影響によって水生生物に毒性

子供の手の届かないところに置くこと。

蒸気の吸入を避けること。

使用前にすべての安全説明書入手し、読み、従うこと。

熱、高温のもの、火花、裸火および他の着火源から遠ざけること。禁煙。

保護手袋、保護眼鏡を着用すること。

蒸気の吸入を避けること。

屋外または換気の良い場所でのみ使用すること。

取扱い後は手をよく洗うこと。

吸入した場合：空気の新鮮な場所に移し、呼吸しやすい姿勢で休息させること。すぐに救急医療処置を受けること。

眼に入った場合：水で数分間注意深く洗うこと。次に、コンタクトレンズを着用していて容易に外せる場合には外すこと。その後も洗浄を続けること。

飲み込んだ場合：すぐに救急の医療措置を受けること。無理して吐かせないこと。

施錠して保管すること。

施錠して保管すること。

環境への放出を避けること。

内容物、容器を都道府県の規則に従って廃棄すること。

・ 保管

施錠して保管すること。



# 取り扱うときの注意や応急措置



子供の手の届かないところに置くこと。

使用前にすべての安全説明書を読み、従うこと。

熱、高温のもの、火花、裸火および他の着火源から遠ざけること。禁煙。

保護手袋、保護眼鏡を着用すること。

蒸気の吸入を避けること。

屋外または換気の良い場所でのみ使用すること。

取扱後は手をよく洗うこと。

吸入した場合：空気の新鮮な場所に移し、呼吸しやすい姿勢で休息させること。すぐに救急医療処置を受けること。

眼に接触した場合：目を十分に洗い流すこと。洗い終わったら目を閉じてしばらく待つこと。その後、医師の指示に従うこと。

環境への放出を避けること。

内容物、容器を都道府県の規則に従って廃棄すること。

密閉して保管すること。

環境への放出を避けること。

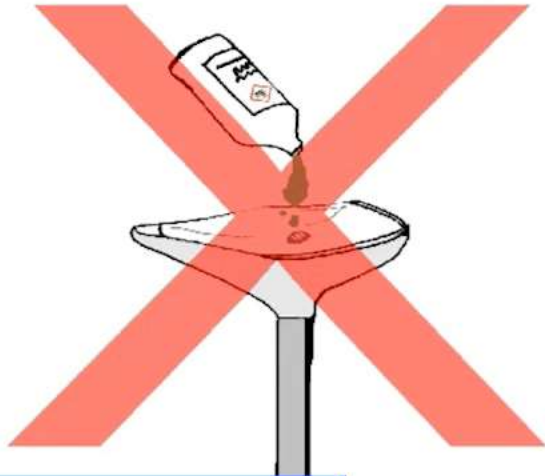
内容物、容器を都道府県の規則に従って廃棄すること。

・ 廃棄

環境への放出を避けること。



# 取り扱うときの注意や応急措置



子供の手の届かないところに置くこと。

使用前にすべての安全説明書を読み、従うこと。

熱、高温のもの、火花、裸火および他の着火源から遠ざけること。禁煙。

保護手袋、保護眼鏡を着用すること。

蒸気の吸入を避けること。

屋外または換気の良い場所でのみ使用すること。

取扱後は手をよく洗うこと。

吸入した場合：空気の新鮮な場所に移し、呼吸しやすい姿勢で休息させること。すぐに救急医療処置を受けること。

誤って目に入った場合：目を十分に洗い流すこと。洗い流すときに目をこすらないこと。目をこすると、有害物質がさらに目に入る可能性がある。その後、医師に診察を受けること。

**環境への放出を避けること。**

**内容物、容器を都道府県の規則に従って廃棄すること。**

施設して保管すること。

環境への放出を避けること。

内容物、容器を都道府県の規則に従って廃棄すること。

・ 廃棄

環境への放出を避けること。





# 取り扱うときの注意や応急措置

ニセケミカル Pseudo chemical

CAS RN<sup>o</sup>00-00-0

成分：ニセケミカル 99%以上

内容量：2kg

○×△株式会社

〒100-0000

東京都△△区××町△△H〇〇

Tel. 03-1234-5678

## 危険



子供の手の届かないところに置くこと。

引火性の高い液体及び蒸気

吸入すると有毒

強い眼刺激

生殖能又は胎児への悪影響のおそれ

飲み込んで気道に侵入すると有害のおそれ

長期継続的影響によって水生生物に毒性

子供の手の届かないところに置くこと。

蒸気の吸入を避けること。

使用前にすべての安全説明書を読み、読み、従うこと。

熱、高温のもの、火花、裸火および他の着火源から遠ざけること。禁煙。

保護手袋、保護眼鏡を着用すること。

蒸気の吸入を避けること。

屋外または換気の良い場所でのみ使用すること。

取扱後は手をよく洗うこと。

吸入した場合：空気の新鮮な場所に移し、呼吸しやすい姿勢で休息させること。すぐに救急医療処置を受けること。

服に付いた場合は、衣服を脱ぎ、汚染された部分を洗い落とすこと。汚染された衣服は適切に処分すること。汚染された皮膚を洗うこと。

環境への放出を避けること。

内容物、容器を都道府県の規則に従って廃棄すること。

施設して保管すること。

環境への放出を避けること。

内容物、容器を都道府県の規則に従って廃棄すること。

内容物、容器を都道府県の規則に従って廃棄すること。



次章

# 危険性・有害性に関する情報の関係



化学物質の危険性と有害性を知り  
健康と環境を守るために  
化学製品のラベルを見よう

# 危険性・有害性に関する情報の関係

独立行政法人労働者健康安全機構  
労働安全衛生総合研究所  
化学物質情報管理研究センター

# 危険性・有害性に関する情報の関係

ニセケミカル Pseudo chemical  
CAS RN 00-00-0  
成分：ニセケミカル 99%以上  
内容量：2kg

○×△株式会社  
〒100-0000  
東京都△△区××町△丁目○  
Tel. 03-1234-5678

## 危険

子供の手の届かないところに置くこと。

引火性の高い液体及び蒸気  
吸入すると有毒  
強い眼刺激  
生殖能又は胎児への悪影響のおそれ  
飲み込んで気道に侵入すると有害のおそれ  
長期継続的影響によって水生生物に毒性

使用前にすべての安全説明書を読み、従うこと。  
熱、高温のもの、火花、裸火および他の着火源から遠ざけること。禁煙。  
保護手袋、保護眼鏡を着用すること。  
蒸気の吸入を避けること。  
屋外または換気の良い場所でのみ使用すること。  
取扱い後は手をよく洗うこと。  
吸入した場合：空気の新鮮な場所に移し、呼吸しやすい姿勢で休息させること。すぐに救急医療処置を受けること。  
眼に入った場合：水で数分間注意深く洗うこと。次に、コンタクトレンズを着用していて容易に外せる場合には外すこと。その後も洗浄を続けること。  
飲み込んだ場合：すぐに救急の医療処置を受けること。無理して吐かせないこと。  
皮膚（または髪）に付着した場合：直ちに汚染された衣類をすべて脱ぐこと。接触部位を流水で洗うこと。  
ばく露またはその懸念がある場合は、医学的助言を求めること。  
眼の刺激が続く場合：医療処置を受けること。  
漏出物を回収すること。  
密閉して保管すること。  
環境への放出を避けること。  
内容物、容器を都道府県の規則に従って廃棄すること。

**医薬用外劇物**

火気厳禁 第四類引火性液体 特殊引火物 危険等級Ⅰ 非水溶性液体



これまで説明した

- ・危険性・有害性を知らせる絵表示
- ・注意を呼び掛ける言葉
- ・危険性・有害性を知らせる言葉
- ・取扱う時の注意
- ・応急措置

は互いに関係しています。



# 危険性・有害性に関する情報の関係

ニセケミカル Pseudo chemical

CAS RN 00-00-0

成分：ニセケミカル 99%以上

内容量：2kg

○×△株式会社

〒100-0000

東京都△△区××町△△H○○

Tel. 03-1234-5678

## 危険



子供の手の届かないところに置くこと。

引火性  
吸入  
強い  
生殖  
飲み込  
長期  
使用  
熱、高  
保護手  
蒸気  
屋外  
取扱い  
吸入し

引火性の高い液体及び蒸気  
吸入すると有毒  
強い眼刺激  
生殖能又は胎児への悪影響のおそれ  
飲み込んで気道に侵入すると有害のおそれ  
長期継続的影響によって水生生物に毒性

ること。

目に入った場合：水で数分間注意深く洗うこと。次に、コンタクトレンズを着用していて容易に外せる場合には外すこと。その後も洗浄を続けること。

飲み込んだ場合：すぐに救急の医療措置を受けること。無理して吐かせないこと。

皮膚（または髪）に付着した場合：直ちに汚染された衣類をすべて脱ぐこと。接触部位を流水で洗うこと。

ばく露またはその懸念がある場合は、医学的助言を求めること。

目の刺激が続く場合：医療処置を受けること。

漏出物を回収すること。

密閉して保管すること。

環境への放出を避けること。

内容物、容器を都道府県の規則に従って廃棄すること。

**医薬用外劇物**

火気厳禁 第四類引火性液体 特殊引火物 危険等級Ⅰ 非水溶性液体

この基本となるのは  
「危険性・有害性を知らせる言葉」です。



# 危険性・有害性に関する情報の関係

ニセケミカル Pseudo chemical  
CAS RN 00-00-0  
成分：ニセケミカル 99%以上  
内容量：2kg

○×△株式会社  
〒100-0000  
東京都△△区××町△丁目○  
Tel. 03-1234-5678

## 危険



子供の手の届かないところに置くこと。

引火性の高い液体及び蒸気  
吸入すると有毒  
強い眼刺激  
生殖能又は胎児への悪影響のおそれ  
飲み込んで気道に侵入すると有害のおそれ  
長期継続的影響によって水生生物に毒性

目に入った場合：水で数分間注意深く洗うこと。次に、コンタクトレンズを着用していて容易に外せる場合には外すこと。その後も洗浄を続けること。  
飲み込んだ場合：すぐに救急の医療措置を受けること。無理して吐かせないこと。  
皮膚（または髪）に付着した場合：直ちに汚染された衣類をすべて脱ぐこと。接触部位を流水で洗うこと。  
ばく露またはその懸念がある場合は、医学的助言を求めること。  
眼の刺激が続く場合：医療処置を受けること。  
漏出物を回収すること。  
密閉して保管すること。  
環境への放出を避けること。  
内容物、容器を都道府県の規則に従って廃棄すること。

**医薬用外劇物**

火気厳禁 第四類引火性液体 特殊引火物 危険等級Ⅰ 非水溶性液体

「絵表示」や  
「注意を呼び掛ける言葉」は、  
危険性・有害性の強いほうだけが優先して  
示される場合があります。



# 危険性・有害性に関する情報の関係

ニセケミカル Pseudo chemical

CAS RN 00-00-0

成分：ニセケミカル 99%以上

内容量：2kg

○×△株式会社

〒100-0000

東京都△△区××町△△H○○

Tel. 03-1234-5678

## 危険



子供の手の届かないところに置くこと。

引火性

吸入性

強い

生殖

飲み込

長期

継続

影響

水生

生物

に毒

性

を有

する

おそ

れ

を有

する

おそ

れ

を有

する

おそ

れ

を有

する

おそ

れ

を有

する

おそ

れ

を有

する

おそ

れ

を有

する

おそ

れ

を有

する

おそ

れ

を有

する

おそ

れ

を有

する

おそ

れ

を有

する

おそ

れ

引火性の高い液体及び蒸気

吸入すると有毒

強い眼刺激

生殖能又は胎児への悪影響のおそれ

飲み込んで気道に侵入すると有害のおそれ

長期継続的影響によって水生生物に毒性

目に入った場合：水で数分間注意深く洗うこと。次に、コンタクトレンズを着用していて容易に外せる場合には外すこと。その後も洗浄を続けること。

飲み込んだ場合：すぐに救急の医療措置を受けること。無理して吐かせないこと。

皮膚（または髪）に付着した場合：直ちに汚染された衣類をすべて脱ぐこと。接触部位を流水で洗うこと。

ばく露またはその懸念がある場合は、医学的助言を求めること。

目の刺激が続く場合：医療処置を受けること。

漏出物を回収すること。

密閉して保管すること。

環境への放出を避けること。

内容物、容器を都道府県の規則に従って廃棄すること。

**医薬用外劇物**

火気厳禁 第四類引火性液体 特殊引火物 危険等級Ⅰ 非水溶性液体

「危険性・有害性を知らせる言葉」の  
全てに対応しているわけではありません。  
また、事業者が取捨選択し、  
特に大切な情報から  
書くことができます。



# 危険性・有害性に関する情報の関係

ニセケミカル Pseudo chemical  
CAS RN 00-00-0  
成分：ニセケミカル 99%以上  
内容量：2kg

○×△株式会社  
〒100-0000  
東京都△△区××町△丁目○  
Tel. 03-1234-5678

## 危険



引火性の高い液体及び蒸気

引火性の高い  
吸入すると有  
強い眼刺激

生殖能又は胎児への悪影響のおそれ  
飲み込んで気道に侵入すると有害のおそれ  
長期継続的影響によって水生生物に毒性

使用前にすべての安全説明書を読み、従うこと。  
熱、高温のもの、火花、裸火および他の着火源から遠ざけること。禁煙。  
保護手袋、保護眼鏡を着用すること。  
蒸気の吸入を避けること。  
屋外または換気の良い場所でのみ使用すること。  
取扱後は手をよく洗うこと。  
吸入した場合：空気の新鮮な場所に移し、呼吸しやすい姿勢で休息させること。すぐに救急医療処置を受けること。  
眼に入った場合：水で数分間注意深く洗うこと。次に、コンタクトレンズを着用していて容易に外せる場合には外すこと。その後も洗浄を続けること。  
飲み込んだ場合：すぐに救急の医療処置を受けること。無理して吐かせないこと。  
皮膚（または髪）に付着した場合：直ちに汚染された衣類をすべて脱ぐこと。接触部位を流水で洗うこと。  
ばく露またはその懸念がある場合は、医学的助言を求めること。  
眼の刺激が続く場合：医療処置を受けること。  
漏出物を回収すること。  
密閉して保管すること。  
環境への放出を避けること。  
内容物、容器を都道府県の規則に従って廃棄すること。

医薬用外劇物

火気厳禁 第四類引火性液体 特殊引火物 危険等級Ⅰ 非水溶性液体

## 引火性の高い液体及び蒸気

危険



熱、高温のもの、火花、裸火および  
他の着火源から遠ざけること。禁煙。  
保護手袋、保護眼鏡を着用すること。





# 危険性・有害性に関する情報の関係

ニセケミカル Pseudo chemical  
CAS RN 00-00-0  
成分：ニセケミカル 99%以上  
内容量：2kg

○×△株式会社  
〒100-0000  
東京都△△区××町△丁目○  
Tel. 03-1234-5678

## 危険



引火性の高い液体及び蒸気

引火性の高い液体及び蒸気  
吸入すると有害  
強い眼刺激  
生殖能又は胎児への悪影響のおそれ  
飲み込んで気道に侵入すると有害のおそれ  
長期継続的影響によって水生生物に毒性

使用前にすべての安全説明書を読み、従うこと。  
熱、高温のもの、火花、裸火および他の着火源から遠ざけること。禁煙。  
保護手袋、保護眼鏡を着用すること。  
蒸気の吸入を避けること。  
屋外または換気の良い場所でのみ使用すること。  
取扱後は手をよく洗うこと。  
吸入した場合：空気の新鮮な場所に移し、呼吸しやすい姿勢で休息させること。すぐに救急医療処置を受けること。  
眼に入った場合：水で数分間注意深く洗うこと。次に、コンタクトレンズを着用していて容易に外せる場合には外すこと。その後も洗浄を続けること。  
飲み込んだ場合：すぐに救急の医療処置を受けること。無理して吐かせないこと。  
皮膚（または髪）に付着した場合：直ちに汚染された衣類をすべて脱ぐこと。接触部位を流水で洗うこと。  
ばく露またはその懸念がある場合は、医学的助言を求めること。  
眼の刺激が続く場合：医療処置を受けること。  
漏出物を回収すること。  
密閉して保管すること。  
環境への放出を避けること。  
内容物、容器を都道府県の規則に従って廃棄すること。

医薬用外劇物

火気厳禁 第四類引火性液体 特殊引火物 危険等級Ⅰ 非水溶性液体

## 引火性の高い液体及び蒸気

危険



熱、高温のもの、火花、裸火および他の着火源から遠ざけること。禁煙。保護手袋、保護眼鏡を着用すること。



# 危険性・有害性に関する情報の関係

ニセケミカル Pseudo chemical  
CAS RN 00-00-0  
成分：ニセケミカル 99%以上  
内容量：2kg

○×△株式会社  
〒100-0000  
東京都△△区××町△丁目○  
Tel. 03-1234-5678

## 危険



子供の手の届かないところに置くこと。

引火性の高い液体及び蒸気

引火性の高い  
吸入すると有  
強い眼刺激

生殖能又は胎児への悪影響のおそれ  
飲み込んで気道に侵入すると有害のおそれ  
長期継続的影響によって水生生物に毒性

使用前にすべての安全説明書を読み、従うこと。  
熱、高温のもの、火花、裸火および他の着火源から遠ざけること。禁煙。  
保護手袋、保護眼鏡を着用すること。  
蒸気の吸入を避けること。  
屋外または換気の良い場所でのみ使用すること。  
取扱い後は手をよく洗うこと。  
吸入した場合：空気の新鮮な場所に移し、呼吸しやすい姿勢で休息させること。すぐに救急医療処置を受けること。  
眼に入った場合：水で数分間注意深く洗うこと。次に、コンタクトレンズを着用していて容易に外せる場合には外すこと。その後も洗浄を続けること。  
飲み込んだ場合：すぐに救急の医療処置を受けること。無理して吐かせないこと。  
皮膚（または髪）に付着した場合：直ちに汚染された衣類をすべて脱ぐこと。接触部位を流水で洗うこと。  
ばく露またはその懸念がある場合は、医学的助言を求めること。  
眼の刺激が続く場合：医療処置を受けること。  
漏出物を回収すること。  
密閉して保管すること。  
環境への放出を避けること。  
内容物、容器を都道府県の規則に従って廃棄すること。

医薬用外劇物

火気厳禁 第四類引火性液体 特殊引火物 危険等級Ⅰ 非水溶性液体

## 引火性の高い液体及び蒸気

危険



熱、高温のもの、火花、裸火および  
他の着火源から遠ざけること。禁煙。  
保護手袋、保護眼鏡を着用すること。



# 危険性・有害性に関する情報の関係

ニセケミカル Pseudo chemical  
CAS RN 00-00-0  
成分：ニセケミカル 99%以上  
内容量：2kg

○×△株式会社  
〒100-0000  
東京都△△区××町△丁目○  
Tel. 03-1234-5678

## 危険



引火性の高い液体及び蒸気

熱、高温のもの、火花、裸火および他の着火源から遠ざけること。禁煙。

子供の手の届かないところに置くこと。  
引火性の高い液体及び蒸気  
吸入すると有害  
強い眼刺激  
水生生物に有害  
腐食性  
長期間にわたって有害  
使用前にすべての安全説明書を読み、従うこと。  
熱、高温のもの、火花、裸火および他の着火源から遠ざけること。禁煙。  
保護手袋、保護眼鏡を着用すること。  
蒸気の吸入を避けること。  
屋外または換気の良い場所でのみ使用すること。  
取扱後は手をよく洗うこと。  
吸入した場合：空気の新鮮な場所に移し、呼吸しやすい姿勢で休息させること。すぐに救急医療処置を受けること。  
眼に入った場合：水で数分間注意深く洗うこと。次に、コンタクトレンズを着用していて容易に外せる場合には外すこと。その後も洗浄を続けること。  
飲み込んだ場合：すぐに救急の医療処置を受けること。無理して吐かせないこと。  
皮膚（または髪）に付着した場合：直ちに汚染された衣類をすべて脱ぐこと。接触部位を流水で洗うこと。  
ばく露またはその懸念がある場合は、医学的助言を求めること。  
眼の刺激が続く場合：医療処置を受けること。  
漏出物を回収すること。  
密閉して保管すること。  
環境への放出を避けること。  
内容物、容器を都道府県の規則に従って廃棄すること。

医薬用外劇物

火気厳禁 第四類引火性液体 特殊引火物 危険等級Ⅰ 非水溶性液体

## 引火性の高い液体及び蒸気

危険



熱、高温のもの、火花、裸火および他の着火源から遠ざけること。禁煙。  
保護手袋、保護眼鏡を着用すること。



# 危険性・有害性に関する情報の関係

ニセケミカル Pseudo chemical  
CAS RN 00-00-0  
成分：ニセケミカル 99%以上  
内容量：2kg

○×△株式会社  
〒100-0000  
東京都△△区××町△丁目○  
Tel. 03-1234-5678

## 危険



引火性の高い液体及び蒸気

熱、高温のもの、火花、裸火および他の着火源から遠ざけること。禁煙。

保護手袋、保護眼鏡を着用すること。

医薬用外劇物

火気厳禁 第四類引火性液体 特殊引火物 危険等級Ⅰ 非水溶性液体

## 引火性の高い液体及び蒸気

危険



熱、高温のもの、火花、裸火および他の着火源から遠ざけること。禁煙。  
保護手袋、保護眼鏡を着用すること。



# 危険性・有害性に関する情報の関係

ニセケミカル Pseudo chemical  
CAS RN 00-00-0  
成分：ニセケミカル 99%以上  
内容量：2kg

○×△株式会社  
〒100-0000  
東京都△△区××町△△H○○  
Tel. 03-1234-5678

## 危険



子供の手の届かないところに置くこと。

引火性の高い液体及び蒸気  
吸入すると有毒  
強い眼刺激  
生殖能又は胎児への悪影響のおそれ  
飲み込んで気道に侵入すると有害のおそれ  
長期継続的影響によって水生生物に毒性

使用前にすべての安全説明書を読み、従うこと。  
熱、高温のもの、火花、裸火および他の着火源から遠ざけること。禁煙。  
保護手袋、保護眼鏡を着用すること。  
蒸気の吸入を避けること。  
屋外または換気の良い場所でのみ使用すること。

**皮膚（または髪）に付着した場合：直ちに汚染された衣類をすべて脱ぐこと。接触部位を流水で洗うこと。**

皮膚（または髪）に付着した場合、直ちに汚染された衣類をすべて脱ぐこと。接触部位を流水で洗うこと。  
ばく露またはその懸念がある場合は、医学的助言を求めること。  
眼の刺激が続く場合：医療処置を受けること。  
漏出物を回収すること。  
密閉して保管すること。  
環境への放出を避けること。  
内容物、容器を都道府県の規則に従って廃棄すること。

**医薬用外劇物**

火気厳禁 第四類引火性液体 特殊引火物 危険等級Ⅰ 非水溶性液体

## 引火性の高い液体及び蒸気

危険



皮膚（または髪）に付着した場合：  
直ちに汚染された衣類をすべて脱ぐこと。  
接触部位を流水で洗うこと。  
内容物、容器を都道府県の規則に  
従って廃棄すること。



# 危険性・有害性に関する情報の関係

ニセケミカル Pseudo chemical

CAS RN<sup>®</sup> 00-00-0

成分：ニセケミカル 99%以上

内容量：2kg

○×△株式会社

〒100-0000

東京都△△区××町△△H○○

Tel. 03-1234-5678

## 危険



子供の手の届かないところに置くこと。

引火性の高い液体及び蒸気

吸入すると有毒

強い眼刺激

生殖能又は胎児への悪影響のおそれ

飲み込んで気道に侵入すると有害のおそれ

長期継続的影響によって水生生物に毒性

使用前にすべての安全説明書を読み、従うこと。

熱、高温のもの、火花、裸火および他の着火源から遠ざけること。禁煙。

保護手袋、保護眼鏡を着用すること。

蒸気の吸入を避けること。

屋外または換気の良い場所でのみ使用すること。

皮膚（または髪）に付着した場合：直ちに汚染された衣類をすべて脱ぐこと。接触部位を流水で洗うこと。

皮膚（または髪）に付着した場合：直ちに汚染された衣類をすべて脱ぐこと。接触部位を流水で洗うこと。

ばく露またはその懸念がある場合は、医学的助言を求めること。

内容物、容器を都道府県の規則に従って廃棄すること。

内容物、容器を都道府県の規則に従って廃棄すること。

医薬用外劇物

火気厳禁 第四類引火性液体 特殊引火物 危険等級Ⅰ 非水溶性液体

## 引火性の高い液体及び蒸気

危険



皮膚（または髪）に付着した場合：  
直ちに汚染された衣類をすべて脱ぐこと。  
接触部位を流水で洗うこと。  
内容物、容器を都道府県の規則に  
従って廃棄すること。



# 危険性・有害性に関する情報の関係

ニセケミカル Pseudo chemical  
CAS RN 00-00-0  
成分：ニセケミカル 99%以上  
内容量：2kg

○×△株式会社  
〒100-0000  
東京都△△区××町△丁目○  
Tel. 03-1234-5678

## 危険

子供の手の届かないところに置くこと。

引火性の高い液体及び蒸気  
吸入すると有毒  
強い眼刺激  
生殖能又は胎児への悪影響のおそれ  
飲み込んで気道に侵入すると有害のおそれ  
長期継続的影響によって水生生物に毒性

使用前にすべての安全説明書を入手し、読み、従うこと。  
熱、高温のもの、火花、裸火および他の着火源から遠ざけること。禁煙。  
保護手袋、保護眼鏡を着用すること。  
蒸気の吸入を避けること。  
屋外または換気の良い場所でのみ使用すること。  
取扱い後は手をよく洗うこと。  
吸入した場合：空気の新鮮な場所に移し、呼吸しやすい姿勢で休息させること。すぐに救急医療処置を受けること。  
眼に入った場合：水で数分間注意深く洗うこと。次に、コンタクトレンズを着用していて容易に外せる場合には外すこと。その後も洗浄を続けること。  
飲み込んだ場合：すぐに救急の医療処置を受けること。無理して吐かせないこと。  
皮膚（または髪）に付着した場合：直ちに汚染された衣類をすべて脱ぐこと。接触部位を流水で洗うこと。  
ばく露またはその懸念がある場合は、医学的助言を求めること。  
眼の刺激が続く場合：医療処置を受けること。  
漏出物を回収すること。  
密閉して保管すること。  
環境への放出を避けること。  
内容物、容器を都道府県の規則に従って廃棄すること。

**医薬用外劇物**

火気厳禁 第四類引火性液体 特殊引火物 危険等級Ⅰ 非水溶性液体



吸入すると有毒

## 吸入すると有毒

危険



蒸気の吸入を避けること。  
屋外または換気の良い場所でのみ  
使用すること。



# 危険性・有害性に関する情報の関係

ニセケミカル Pseudo chemical  
CAS RN 00-00-0  
成分：ニセケミカル 99%以上  
内容量：2kg

○×△株式会社  
〒100-0000  
東京都△△区××町△丁目○  
Tel. 03-1234-5678

## 危険

子供の手の届かないところに置くこと。

引火性の高い液体及び蒸気  
吸入すると有毒  
強い眼刺激  
生殖能又は胎児への悪影響のおそれ  
飲み込んで気道に侵入すると有害のおそれ  
長期継続的影響によって水生生物に毒性

使用前にすべての安全説明書を入手し、読み、従うこと。  
熱、高温のもの、火花、裸火および他の着火源から遠ざけること。禁煙。  
保護手袋、保護眼鏡を着用すること。  
蒸気の吸入を避けること。  
屋外または換気の良い場所でのみ使用すること。  
取扱後は手をよく洗うこと。  
吸入した場合：空気の新鮮な場所に移し、呼吸しやすい姿勢で休息させること。すぐに救急医療処置を受けること。  
眼に入った場合：水で数分間注意深く洗うこと。次に、コンタクトレンズを着用していて容易に外せる場合には外すこと。その後も洗浄を続けること。  
飲み込んだ場合：すぐに救急の医療措置を受けること。無理して吐かせないこと。  
皮膚（または髪）に付着した場合：直ちに汚染された衣類をすべて脱ぐこと。接触部位を流水で洗うこと。  
ばく露またはその懸念がある場合は、医学的助言を求めること。  
眼の刺激が続く場合：医療処置を受けること。  
漏出物を回収すること。  
密閉して保管すること。  
環境への放出を避けること。  
内容物、容器を都道府県の規則に従って廃棄すること。

**医薬用外劇物**

火気厳禁 第四類引火性液体 特殊引火物 危険等級Ⅰ 非水溶性液体



吸入すると有毒

## 吸入すると有毒

危険



蒸気の吸入を避けること。  
屋外または換気の良い場所でのみ  
使用すること。





# 危険性・有害性に関する情報の関係

ニセケミカル Pseudo chemical

CAS RN 00-00-0

成分：ニセケミカル 99%以上

内容量：2kg

○×△株式会社

〒100-0000

東京都△△区××町△丁目○

Tel. 03-1234-5678

## 危険

子供の手の届かないところに置くこと。

引火性の高い液体及び蒸気

吸入すると有毒

強い眼刺激

生殖能又は胎児への悪影響のおそれ

飲み込んで気道に侵入すると有害のおそれ

長期継続的影響によって水生生物に毒性

使用前にすべての安全説明書を入手し、読み、従うこと。

熱、高温のもの、火花、裸火および他の着火源から遠ざけること。禁煙。

保護手袋、保護眼鏡を着用すること。

蒸気の吸入を避けること。

屋外または換気の良い場所でのみ使用すること。

取扱後は手をよく洗うこと。

吸入した場合：空気の新鮮な場所に移し、呼吸しやすい姿勢で休息させること。すぐに救急医療処置を受けること。

眼に入った場合：水で数分間注意深く洗うこと。次に、コンタクトレンズを着用していて容易に外せる場合には外すこと。その後も洗浄を続けること。

飲み込んだ場合：すぐに救急の医療処置を受けること。無理して吐かせないこと。

皮膚（または髪）に付着した場合：直ちに汚染された衣類をすべて脱ぐこと。接触部位を流水で洗うこと。

ばく露またはその懸念がある場合は、医学的助言を求めること。

眼の刺激が続く場合：医療処置を受けること。

漏出物を回収すること。

密閉して保管すること。

環境への放出を避けること。

内容物、容器を都道府県の規則に従って廃棄すること。

**医薬用外劇物**

火気厳禁 第四類引火性液体 特殊引火物 危険等級Ⅰ 非水溶性液体



吸入すると有毒

## 吸入すると有毒

危険



蒸気の吸入を避けること。  
屋外または換気の良い場所でのみ  
使用すること。



# 危険性・有害性に関する情報の関係

ニセケミカル Pseudo chemical  
CAS RN 00-00-0  
成分：ニセケミカル 99%以上  
内容量：2kg

○×△株式会社  
〒100-0000  
東京都△△区××町△丁目○  
Tel. 03-1234-5678

## 危険



子供の手の届かないところに置くこと。

吸入すると有毒

引火性の高い液体及び蒸気  
吸入すると有毒  
強い眼刺激  
生殖能又は発育能に有害  
飲み込んで長期継続的有害

蒸気の吸入を避けること。

使用前にすべての安全説明書を入手し、読み、従うこと。  
熱、高温のもの、火花、裸火および他の着火源から遠ざけること。禁煙。  
保護手袋、保護眼鏡を着用すること。

屋外または換気の良い場所でのみ使用すること。

取扱後は手をよく洗うこと。  
吸入した場合：空気の新鮮な場所に移し、呼吸しやすい姿勢で休息させること。すぐに救急医療処置を受けること。  
眼に入った場合：水で数分間注意深く洗うこと。次に、コンタクトレンズを着用していて容易に外せる場合には外すこと。その後も洗浄を続けること。  
飲み込んだ場合：すぐに救急の医療処置を受けること。無理して吐かせないこと。  
皮膚（または髪）に付着した場合：直ちに汚染された衣類をすべて脱ぐこと。接触部位を流水で洗うこと。  
ばく露またはその懸念がある場合は、医学的助言を求めること。  
眼の刺激が続く場合：医療処置を受けること。  
漏出物を回収すること。  
密閉して保管すること。  
環境への放出を避けること。  
内容物、容器を都道府県の規則に従って廃棄すること。

医薬用外劇物

火気厳禁 第四類引火性液体 特殊引火物 危険等級Ⅰ 非水溶性液体

## 吸入すると有毒

危険



蒸気の吸入を避けること。  
屋外または換気の良い場所でのみ  
使用すること。



# 危険性・有害性に関する情報の関係

ニセケミカル Pseudo chemical  
CAS RN 00-00-0  
成分：ニセケミカル 99%以上  
内容量：2kg

○×△株式会社  
〒100-0000  
東京都△△区××町△丁目○  
Tel. 03-1234-5678

## 危険



子供の手の届かないところに置くこと。

吸入すると有毒

引火性の高い液体及び蒸気  
吸入すると有毒  
強い眼刺激  
生殖能又は発  
飲み込んで  
長期継続的

蒸気の吸入を避けること。

使用前にすべての安  
熱、高温のもの、火  
保護手袋、保護眼鏡  
蒸気の吸入を避ける  
屋外または換気の良  
取扱後は手をよく洗うこと。  
吸入した場合：空気の新鮮な場所に移し、呼吸しやすい姿勢で休息させること。すぐに救急医療処置を受けること。  
眼に入った場合：水で数分間注意深く洗うこと。次に、コンタクトレンズを着用していて容易に外せる場合には外すこと。その後も洗浄を続けること。  
飲み込んだ場合：すぐに救急の医療処置を受けること。無理して吐かせないこと。  
皮膚（または髪）に付着した場合：直ちに汚染された衣類をすべて脱ぐこと。接触部位を流水で洗うこと。  
ばく露またはその懸念がある場合は、医学的助言を求めること。  
眼の刺激が続く場合：医療処置を受けること。  
漏出物を回収すること。  
密閉して保管すること。  
環境への放出を避けること。  
内容物、容器を都道府県の規則に従って廃棄すること。

屋外または換気の良い場所でのみ使用すること。

医薬用外劇物

火気厳禁 第四類引火性液体 特殊引火物 危険等級Ⅰ 非水溶性液体

## 吸入すると有毒

危険



蒸気の吸入を避けること。  
屋外または換気の良い場所でのみ  
使用すること。



# 危険性・有害性に関する情報の関係

ニセケミカル Pseudo chemical  
CAS RN 00-00-0  
成分：ニセケミカル 99%以上  
内容量：2kg

○×△株式会社  
〒100-0000  
東京都△△区××町△△H○○  
Tel. 03-1234-5678

## 危険



子供の手の届かないところに置くこと。

吸入すると有毒

引火性の高い液体及び蒸気  
吸入すると有毒  
強い眼刺激  
生殖能又は発  
飲み込んで  
長期継続的

蒸気の吸入を避けること。

使用前にすべての安  
熱、高温のもの、火  
保護手袋、保護眼鏡  
蒸気の吸入を避ける  
屋外または換気の良  
取扱後は手をよく洗うこと

屋外または換気の良い場所でのみ使用すること。

吸入した場合：空気の新鮮な場所に移し、呼吸しやすい姿勢で休息させること。すぐに救急医療処置を受けること。

眼の刺激が続く場合：医療処置を受けること。  
漏出物を回収すること。  
密閉して保管すること。  
環境への放出を避けること。  
内容物、容器を都道府県の規則に従って廃棄すること。

医薬用外劇物

火気厳禁 第四類引火性液体 特殊引火物 危険等級Ⅰ 非水溶性液体

## 吸入すると有毒

危険



吸入した場合：空気の新鮮な場所に移し、呼吸しやすい姿勢で休息させること。すぐに救急医療処置を受けること。内容物、容器を都道府県の規則に従って廃棄すること。



# 危険性・有害性に関する情報の関係

ニセケミカル Pseudo chemical  
CAS RN 00-00-0  
成分：ニセケミカル 99%以上  
内容量：2kg

〇×△株式会社  
〒100-0000  
東京都△△区××町△△H〇〇  
Tel. 03-1234-5678

## 危険



子供の手の届かないところに置くこと。

吸入すると有毒

引火性の高い液体及び蒸気

吸入すると有毒

強い眼刺激

生殖能又は発

飲み込んで

長期継続的

蒸気の吸入を避けること。

使用前にすべての安

熱、高温のもの、火

保護手袋、保護眼鏡

蒸気の吸入を避ける

屋外または換気の良

取扱い後は手をよく洗うこと

屋外または換気の良い場所でのみ使用すること。

吸入した場合：空気の新鮮な場所に移し、呼吸しやすい姿勢で休息させること。すぐに救急医療処置を受けること。

眼の刺激が

漏出物を回

避けて保

環境への放

内容物、容

内容物、容器を都道府県の規則に従って廃棄すること。

医薬用外劇物

火気厳禁 第四類引火性液体 特殊引火物 危険等級Ⅰ 非水溶性液体

## 吸入すると有毒

危険



吸入した場合：空気の新鮮な場所に移し、呼吸しやすい姿勢で休息させること。すぐに救急医療処置を受けること。内容物、容器を都道府県の規則に従って廃棄すること。



# 危険性・有害性に関する情報の関係

ニセケミカル Pseudo chemical

CAS RN 00-00-0

成分：ニセケミカル 99%以上

内容量：2kg

○×△株式会社

〒100-0000

東京都△△区××町△丁目○

Tel. 03-1234-5678

## 危険



強い眼刺激

子供の手の届かない

引火性の高い液体及び蒸気

吸入すると有毒

強い眼刺激

生殖能又は胎児への悪影響のおそれ

飲み込んで気道に侵入すると有害のおそれ

長期継続的影響によって水生生物に毒性

使用前にすべての安全説明書を読み、従うこと。

熱、高温のもの、火花、裸火および他の着火源から遠ざけること。禁煙。

保護手袋、保護眼鏡を着用すること。

蒸気の吸入を避けること。

屋外または換気の良い場所でのみ使用すること。

取扱後は手をよく洗うこと。

吸入した場合：空気の新鮮な場所に移し、呼吸しやすい姿勢で休息させること。すぐに救急医療処置を受けること。

眼に入った場合：水で数分間注意深く洗うこと。次に、コンタクトレンズを着用していて容易に外せる場合には外すこと。その後も洗浄を続けること。

飲み込んだ場合：すぐに救急の医療処置を受けること。無理して吐かせないこと。

皮膚（または髪）に付着した場合：直ちに汚染された衣類をすべて脱ぐこと。接触部位を流水で洗うこと。

ばく露またはその懸念がある場合は、医学的助言を求めること。

眼の刺激が続く場合：医療処置を受けること。

漏出物を回収すること。

密閉して保管すること。

環境への放出を避けること。

内容物、容器を都道府県の規則に従って廃棄すること。

**医薬用外劇物**

火気厳禁 第四類引火性液体 特殊引火物 危険等級Ⅰ 非水溶性液体

## 強い眼刺激

警告



ラベルでは表示されていません

取扱い後は手をよく洗うこと。  
保護眼鏡を着用すること。



# 危険性・有害性に関する情報の関係

ニセケミカル Pseudo chemical

CAS RN 00-00-0

成分：ニセケミカル 99%以上

内容量：2kg

○×△株式会社

〒100-0000

東京都△△区××町△丁目○

Tel. 03-1234-5678

## 危険



強い眼刺激

子供の手の届かない

引火性の高い液体及び蒸気

吸入すると有毒

強い眼刺激

生殖能又は胎児への悪影響のおそれ

飲み込んで気道に侵入すると有害のおそれ

長期継続的影響によって水生生物に毒性

使用前にすべての安全説明書を読み、従うこと。

熱、高温のもの、火花、裸火および他の着火源から遠ざけること。禁煙。

保護手袋、保護眼鏡を着用すること。

蒸気の吸入を避けること。

屋外または換気の良い場所でのみ使用すること。

取扱い後は手をよく洗うこと。

吸入した場合：空気の新鮮な場所に移し、呼吸しやすい姿勢で休息させること。すぐに救急医療処置を受けること。

眼に入った場合：水で数分間注意深く洗うこと。次に、コンタクトレンズを着用していて容易に外せる場合には外すこと。その後も洗浄を続けること。

飲み込んだ場合：すぐに救急の医療処置を受けること。無理して吐かせないこと。

皮膚（または髪）に付着した場合：直ちに汚染された衣類をすべて脱ぐこと。接触部位を流水で洗うこと。

ばく露またはその懸念がある場合は、医学的助言を求めること。

眼の刺激が続く場合：医療処置を受けること。

漏出物を回収すること。

密閉して保管すること。

環境への放出を避けること。

内容物、容器を都道府県の規則に従って廃棄すること。

**医薬用外劇物**

火気厳禁 第四類引火性液体 特殊引火物 危険等級Ⅰ 非水溶性液体

## 強い眼刺激

警告



ラベルでは表示されていません

取扱い後は手をよく洗うこと。  
保護眼鏡を着用すること。



# 危険性・有害性に関する情報の関係

ニセケミカル Pseudo chemical

CAS RN 00-00-0

成分：ニセケミカル 99%以上

内容量：2kg

○×△株式会社

〒100-0000

東京都△△区××町△△H○○

Tel. 03-1234-5678

## 危険



強い眼刺激

子供の手の届かない

引火性の高い液体及び蒸気

吸入すると有毒

強い眼刺激

生殖能又は胎児への悪影響のおそれ

飲み込んで気道に侵入すると有害のおそれ

長期継続的影響によって水生生物に毒性

使用前にすべての安全説明書を読み、従うこと。

熱、高温のもの、火花、裸火および他の着火源から遠ざけること。禁煙。

保護手袋、保護眼鏡を着用すること。

蒸気の吸入を避けること。

屋外または換気の良い場所でのみ使用すること。

取扱い後は手をよく洗うこと。

吸入した場合：空気の新鮮な場所に移し、呼吸しやすい姿勢で休息させること。すぐに救急医療処置を受けること。

眼に入った場合：水で数分間注意深く洗うこと。次に、コンタクトレンズを着用していて容易に外せる場合には外すこと。その後も洗浄を続けること。

飲み込んだ場合：すぐに救急の医療処置を受けること。無理して吐かせないこと。

皮膚（または髪）に付着した場合：直ちに汚染された衣類をすべて脱ぐこと。接触部位を流水で洗うこと。

ばく露またはその懸念がある場合は、医学的助言を求めること。

眼の刺激が続く場合：医療処置を受けること。

漏出物を回収すること。

密閉して保管すること。

環境への放出を避けること。

内容物、容器を都道府県の規則に従って廃棄すること。

**医薬用外劇物**

火気厳禁 第四類引火性液体 特殊引火物 危険等級Ⅰ 非水溶性液体

## 強い眼刺激

警告



ラベルでは表示されていません

取扱い後は手をよく洗うこと。  
保護眼鏡を着用すること。





# 危険性・有害性に関する情報の関係

ニセケミカル Pseudo chemical  
CAS RN 00-00-0  
成分：ニセケミカル 99%以上  
内容量：2kg

○×△株式会社  
〒100-0000  
東京都△△区××町△丁目○  
Tel. 03-1234-5678

## 危険



強い眼刺激

取扱い後は手をよく洗うこと。

使用前にすべての安全説明書を読み、従うこと。  
熱、高温のもの、火花、裸火および他の着火源から遠ざけること。禁煙。  
保護手袋、保護眼鏡を着用すること。  
蒸気の吸入を避けること。  
屋外または換気の良い場所でのみ使用すること。  
取扱い後は手をよく洗うこと。  
吸入した場合：空気の新鮮な場所に移し、呼吸しやすい姿勢で休息させること。すぐに救急医療処置を受けること。  
眼に入った場合：水で数分間注意深く洗うこと。次に、コンタクトレンズを着用していて容易に外せる場合には外すこと。その後も洗浄を続けること。  
飲み込んだ場合：すぐに救急の医療処置を受けること。無理して吐かせないこと。  
皮膚（または髪）に付着した場合：直ちに汚染された衣類をすべて脱ぐこと。接触部位を流水で洗うこと。  
ばく露またはその懸念がある場合は、医学的助言を求めること。  
眼の刺激が続く場合：医療処置を受けること。  
漏出物を回収すること。  
密閉して保管すること。  
環境への放出を避けること。  
内容物、容器を都道府県の規則に従って廃棄すること。

医薬用外劇物

火気厳禁 第四類引火性液体 特殊引火物 危険等級Ⅰ 非水溶性液体

## 強い眼刺激

警告



ラベルでは表示されていません

取扱い後は手をよく洗うこと。  
保護眼鏡を着用すること。



# 危険性・有害性に関する情報の関係

ニセケミカル Pseudo chemical  
CAS RN 00-00-0  
成分：ニセケミカル 99%以上  
内容量：2kg

○×△株式会社  
〒100-0000  
東京都△△区××町△△H△△  
Tel. 03-1234-5678

## 危険



強い眼刺激

取扱い後は手をよく洗うこと。

保護眼鏡を着用すること。

眼に入った場合：水で数分間注意深く洗うこと。次に、コンタクトレンズを着用していて容易に外せる場合には外すこと。その後も洗浄を続けること。

ばく露またはその懸念がある場合は、医学的助言を求めること。  
眼の刺激が続く場合：医療処置を受けること。  
漏出物を回収すること。  
密閉して保管すること。  
環境への放出を避けること。  
内容物、容器を都道府県の規則に従って廃棄すること。

医薬用外劇物

火気厳禁 第四類引火性液体 特殊引火物 危険等級Ⅰ 非水溶性液体

## 強い眼刺激

警告



ラベルでは表示されていません

眼に入った場合：水で数分間注意深く洗うこと。  
次に、コンタクトレンズを着用していて  
容易に外せる場合には外すこと。  
その後も洗浄を続けること。  
眼の刺激が続く場合：医療処置を受けること。



# 危険性・有害性に関する情報の関係

ニセケミカル Pseudo chemical  
CAS RN 00-00-0  
成分：ニセケミカル 99%以上  
内容量：2kg

○×△株式会社  
〒100-0000  
東京都△△区××町△△H○○  
Tel. 03-1234-5678

## 危険



強い眼刺激

取扱い後は手をよく洗うこと。

保護眼鏡を着用すること。

眼の刺激が続く場合：医療処置を受けること。

医薬用外劇物

火気厳禁 第四類引火性液体 特殊引火物 危険等級Ⅰ 非水溶性液体

## 強い眼刺激

警告



ラベルでは表示されていません

眼に入った場合：水で数分間注意深く洗うこと。  
次に、コンタクトレンズを着用していて  
容易に外せる場合には外すこと。  
その後も洗浄を続けること。  
眼の刺激が続く場合：医療処置を受けること。

眼に入った場合：水で数分間注意深く洗うこと。次に、コンタクトレンズを着用していて容易に外せる場合には外すこと。その後も洗浄を続けること。



# 危険性・有害性に関する情報の関係

ニセケミカル Pseudo chemical  
CAS RN 00-00-0  
成分：ニセケミカル 99%以上  
内容量：2kg

○×△株式会社  
〒100-0000  
東京都△△区××町△△H○○  
Tel. 03-1234-5678

## 危険



子供の手の届かない

**強い眼刺激**

引火性の高い液体及び蒸気

吸入すると

強い眼刺激

生損傷又は

飲み込んで

長期継続的

**取扱い後は手をよく洗うこと。**

使用前にすべての安全説明書を読み、

熱、高温のもの、火花、裸火および他の

保護手袋、保護眼鏡を着用すること。

蒸気の吸入を避けること。

屋外または換気の良い場所でのみ使用すること。

**保護眼鏡を着用すること。**

**眼に入った場合：水で数分間注意深く洗うこと。次に、コンタクトレンズを着用していて容易に外せる場合には外すこと。その後も洗浄を続けること。**

ばく露またはその懸念がある場合は、医学的助言を求めよ

眼の刺激が続く場合：医療処置を受け

漏出物を回収すること。

密閉して保管すること。

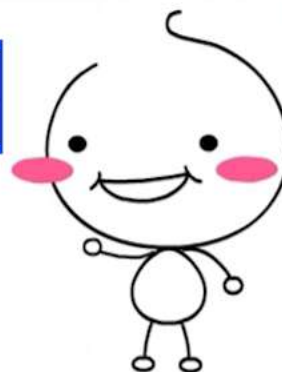
環境への放出を避けること。

内容物、容器を都道府県の規則に従って処分すること。

**医薬用外劇物**

火気厳禁 第四類引火性液体 特殊引火物 危険等級Ⅰ 非水溶性液体

この項目について、「注意を呼び掛ける言葉」「危険性・有害性を知らせる絵表示」「保管や廃棄」は表示されていません。



# 危険性・有害性に関する情報の関係

ニセケミカル Pseudo chemical

CAS RN 00-00-0

成分：ニセケミカル 99%以上

内容量：2kg

○×△株式会社

〒100-0000

東京都△△区××町△丁目○

Tel. 03-1234-5678

## 危険



子供の手の届かないところに置くこと

**生殖能又は胎児への悪影響のおそれ**

引火性の高い液体及び

吸入すると有毒

強い眼刺激

生殖能又は胎児への悪影響のおそれ

飲み込んで気道に侵入すると有害のおそれ

長期継続的影響によって水生生物に毒性

使用前にすべての安全説明書を読み、従うこと。

熱、高温のもの、火花、裸火および他の着火源から遠ざけること。禁煙。

保護手袋、保護眼鏡を着用すること。

蒸気の吸入を避けること。

屋外または換気の良い場所でのみ使用すること。

取扱後は手をよく洗うこと。

吸入した場合：空気の新鮮な場所に移し、呼吸しやすい姿勢で休息させること。すぐに救急医療処置を受けること。

眼に入った場合：水で数分間注意深く洗うこと。次に、コンタクトレンズを着用していて容易に外せる場合には外すこと。その後も洗浄を続けること。

飲み込んだ場合：すぐに救急の医療処置を受けること。無理して吐かせないこと。

皮膚（または髪）に付着した場合：直ちに汚染された衣類をすべて脱ぐこと。接触部位を流水で洗うこと。

ばく露またはその懸念がある場合は、医学的助言を求めること。

眼の刺激が続く場合：医療処置を受けること。

漏出物を回収すること。

密閉して保管すること。

環境への放出を避けること。

内容物、容器を都道府県の規則に従って廃棄すること。

**医薬用外劇物**

火気厳禁 第四類引火性液体 特殊引火物 危険等級Ⅰ 非水溶性液体

## 生殖能又は胎児への悪影響のおそれ

### 危険



使用前にすべての安全説明書  
入手し、読み、従うこと。  
保護手袋を着用すること。  
ばく露またはその懸念がある場合は  
医学的助言を求めること。



# 危険性・有害性に関する情報の関係

ニセケミカル Pseudo chemical

CAS RN 00-00-0

成分：ニセケミカル 99%以上

内容量：2kg

○×△株式会社

〒100-0000

東京都△△区××町△丁目○

Tel. 03-1234-5678

## 危険



子供の手の届かないところに置くこと

**生殖能又は胎児への悪影響のおそれ**

引火性の高い液体及び  
吸入すると有毒  
強い眼刺激

生殖能又は胎児への悪影響のおそれ  
飲み込んで気道に侵入すると有害のおそれ  
長期継続的影響によって水生生物に毒性

使用前にすべての安全説明書を読み、従うこと。

熱、高温のもの、火花、裸火および他の着火源から遠ざけること。禁煙。

保護手袋、保護眼鏡を着用すること。

蒸気の吸入を避けること。

屋外または換気の良い場所でのみ使用すること。

取扱後は手をよく洗うこと。

吸入した場合：空気の新鮮な場所に移し、呼吸しやすい姿勢で休息させること。すぐに救急医療処置を受けること。

眼に入った場合：水で数分間注意深く洗うこと。次に、コンタクトレンズを着用していて容易に外せる場合には外すこと。その後も洗浄を続けること。

飲み込んだ場合：すぐに救急の医療処置を受けること。無理して吐かせないこと。

皮膚（または髪）に付着した場合：直ちに汚染された衣類をすべて脱ぐこと。接触部位を流水で洗うこと。

ばく露またはその懸念がある場合は、医学的助言を求めること。

眼の刺激が続く場合：医療処置を受けること。

漏出物を回収すること。

密閉して保管すること。

環境への放出を避けること。

内容物、容器を都道府県の規則に従って廃棄すること。

**医薬用外劇物**

火気厳禁 第四類引火性液体 特殊引火物 危険等級Ⅰ 非水溶性液体

## 生殖能又は胎児への悪影響のおそれ

危険



使用前にすべての安全説明書  
入手し、読み、従うこと。  
保護手袋を着用すること。  
ばく露またはその懸念がある場合は  
医学的助言を求めること。



# 危険性・有害性に関する情報の関係

ニセケミカル Pseudo chemical

CAS RN 00-00-0

成分：ニセケミカル 99%以上

内容量：2kg

○×△株式会社

〒100-0000

東京都△△区××町△△H○○

Tel. 03-1234-5678

## 危険



子供の手の届かないところに置くこと

**生殖能又は胎児への悪影響のおそれ**

引火性の高い液体及び  
吸入すると有毒  
強い眼刺激

生殖能又は胎児への悪影響のおそれ  
飲み込んで気道に侵入すると有害のおそれ  
長期継続的影響によって水生生物に毒性

使用前にすべての安全説明書を読み、従うこと。

熱、高温のもの、火花、裸火および他の着火源から遠ざけること。禁煙。

保護手袋、保護眼鏡を着用すること。

蒸気の吸入を避けること。

屋外または換気の良い場所でのみ使用すること。

取扱後は手をよく洗うこと。

吸入した場合：空気の新鮮な場所に移し、呼吸しやすい姿勢で休息させること。すぐに救急医療処置を受けること。

眼に入った場合：水で数分間注意深く洗うこと。次に、コンタクトレンズを着用していて容易に外せる場合には外すこと。その後も洗浄を続けること。

飲み込んだ場合：すぐに救急の医療処置を受けること。無理して吐かせないこと。

皮膚（または髪）に付着した場合：直ちに汚染された衣類をすべて脱ぐこと。接触部位を流水で洗うこと。

ばく露またはその懸念がある場合は、医学的助言を求めること。

眼の刺激が続く場合：医療処置を受けること。

漏出物を回収すること。

密閉して保管すること。

環境への放出を避けること。

内容物、容器を都道府県の規則に従って廃棄すること。

**医薬用外劇物**

火気厳禁 第四類引火性液体 特殊引火物 危険等級Ⅰ 非水溶性液体

## 生殖能又は胎児への悪影響のおそれ

### 危険



使用前にすべての安全説明書  
入手し、読み、従うこと。  
保護手袋を着用すること。  
ばく露またはその懸念がある場合は  
医学的助言を求めること。



# 危険性・有害性に関する情報の関係

ニセケミカル Pseudo chemical  
CAS RN 00-00-0  
成分：ニセケミカル 99%以上  
内容量：2kg

○×△株式会社  
〒100-0000  
東京都△△区××町△丁目○  
Tel. 03-1234-5678

## 危険



子供の手の届かないところに置くこと

生殖能又は胎児への悪影響のおそれ

引火性の高い液体及び  
吸入すると有毒  
強い眼刺激  
生殖能  
飲み込み  
長期懸念

使用前にすべての安全説明書を入手し、読み、従うこと。

使用前にすべての安全説明書を入手し、読み、従うこと。  
熱、高温のもの、火花、裸火および他の着火源から遠ざけること。禁煙。  
保護手袋、保護眼鏡を着用すること。  
蒸気の吸入を避けること。  
屋外または換気の良い場所でのみ使用すること。  
取扱後は手をよく洗うこと。  
吸入した場合：空気の新鮮な場所に移し、呼吸しやすい姿勢で休息させること。すぐに救急医療処置を受けること。  
眼に入った場合：水で数分間注意深く洗うこと。次に、コンタクトレンズを着用していて容易に外せる場合には外すこと。その後も洗浄を続けること。  
飲み込んだ場合：すぐに救急の医療措置を受けること。無理して吐かせないこと。  
皮膚（または髪）に付着した場合：直ちに汚染された衣類をすべて脱ぐこと。接触部位を流水で洗うこと。  
ばく露またはその懸念がある場合は、医学的助言を求めること。  
眼の刺激が続く場合：医療処置を受けること。  
漏出物を回収すること。  
密閉して保管すること。  
環境への放出を避けること。  
内容物、容器を都道府県の規則に従って廃棄すること。

医薬用外劇物

火気厳禁 第四類引火性液体 特殊引火物 危険等級Ⅰ 非水溶性液体

## 生殖能又は胎児への悪影響のおそれ

### 危険



使用前にすべての安全説明書を  
入手し、読み、従うこと。  
保護手袋を着用すること。  
ばく露またはその懸念がある場合は  
医学的助言を求めること。





# 危険性・有害性に関する情報の関係

ニセケミカル Pseudo chemical  
CAS RN 00-00-0  
成分：ニセケミカル 99%以上  
内容量：2kg

○×△株式会社  
〒100-0000  
東京都△△区××町△△H○○  
Tel. 03-1234-5678

## 危険



子供の手の届かないところに置くこと

引火性の高い液体及び  
吸入すると有毒  
強い眼刺激  
生殖能  
飲み込  
長期懸

生殖能又は胎児への悪影響のおそれ

使用前にすべての安全説明書を入手し、読み、従うこと。

保護手袋を着用すること。

使用前にすべての安全説明書を入手し、読み、従うこと

熱、高温のもの、火花、裸火および他の着火源から遠ざかること。  
保護手袋、保護眼鏡を着用すること。  
蒸気の吸入を避けること。  
屋外または換気の良い場所でのみ使用すること。  
取扱い後は手をよく洗うこと。  
吸入した場合：空気の新鮮な場所に移し、呼吸しやすい姿勢で休息させること。すぐに救急医療処置を受けること。  
眼に入った場合：水で数分間注意深く洗うこと。次に、コンタクトレンズを着用していて容易に外せる場合には外すこと。その後も洗浄を続けること。  
飲み込んだ場合：すぐに救急の医療措置を受けること。無理して吐かせないこと。  
皮膚（または髪）に付着した場合：直ちに汚染された衣類をすべて脱ぐこと。接触部位を流水で洗うこと。  
ばく露またはその懸念がある場合は、医学的助言を求めること。  
眼の刺激が続く場合：医療処置を受けること。  
漏出物を回収すること。  
密閉して保管すること。  
環境への放出を避けること。  
内容物、容器を都道府県の規則に従って廃棄すること。

医薬用外劇物

火気厳禁 第四類引火性液体 特殊引火物 危険等級Ⅰ 非水溶性液体

## 生殖能又は胎児への悪影響のおそれ

### 危険



使用前にすべての安全説明書を  
入手し、読み、従うこと。  
保護手袋を着用すること。  
ばく露またはその懸念がある場合は  
医学的助言を求めること。



# 危険性・有害性に関する情報の関係

ニセケミカル Pseudo chemical  
CAS RN 00-00-0  
成分：ニセケミカル 99%以上  
内容量：2kg

○×△株式会社  
〒100-0000  
東京都△△区××町△△H○○  
Tel. 03-1234-5678

## 危険



子供の手の届かないところに置くこと

生殖能又は胎児への悪影響のおそれ

引火性の高い液体及び  
吸入すると有毒  
強い眼刺激  
生殖能  
飲み込ん  
長期懸念

使用前にすべての安全説明書を入手し、読み、従うこと。

保護手袋を着用すること。

使用前にすべての安全説明書を入手し、読み、従うこと  
熱、高温のもの、火花、裸火および他の着火源  
保護手袋、保護眼鏡を着用すること。  
蒸気の吸入を避けること。  
屋外または換気の良い場所でのみ使用すること。

ばく露またはその懸念がある場合は、医学的助言を求めること。

取扱い後  
吸入した  
眼に入った  
飲み込んだ  
皮膚（または髪）に付着した場合：直ちに汚染された衣類をすべて脱ぐこと。接触部位を流水で洗うこと。  
ばく露またはその懸念がある場合は、医学的助言を求めること。  
眼の刺激が続く場合：医療処置を受けること。  
漏出物を回収すること。  
密閉して保管すること。  
環境への放出を避けること。  
内容物、容器を都道府県の規則に従って廃棄すること。

医薬用外劇物

火気厳禁 第四類引火性液体 特殊引火物 危険等級Ⅰ 非水溶性液体

## 生殖能又は胎児への悪影響のおそれ

### 危険



使用前にすべての安全説明書を  
入手し、読み、従うこと。  
保護手袋を着用すること。  
ばく露またはその懸念がある場合は  
医学的助言を求めること。



# 危険性・有害性に関する情報の関係

ニセケミカル Pseudo chemical  
CAS RN® 00-00-0  
成分：ニセケミカル 99%以上  
内容量：2kg

○×△株式会社  
〒100-0000  
東京都△△区××町△△H○○  
Tel. 03-1234-5678

## 危険



子供の手の届かないところに置くこと

生殖能又は胎児への悪影響のおそれ

引火性の高い液体及び  
吸入すると有毒  
強い眼刺激  
生殖能  
飲み込んだら  
長期懸念

使用前にすべての安全説明書を手し、読み、従うこと。

使用前にすべての安全説明書を手し、読み、従うこと  
熱、高温のもの、火花、裸火および他の着火源から遠ざかること。  
保護手袋、保護眼鏡を着用すること。  
蒸気の吸入を避けること。  
屋外または換気の良い場所でのみ使用すること。

保護手袋を着用すること。

取扱い後  
吸入した  
眼に入った  
飲み込んだら

ばく露またはその懸念がある場合は、医学的助言を求めること。

皮膚（または髪）に付着した場合は、速に洗剤で洗うこと。洗った後はよくすすぐこと。  
ばく露またはその懸念がある場合は、医学的助言を求めること。  
眼の刺激が続く場合：医療処置を受けること。  
漏出物を回収すること。  
施錠して保管すること。  
環境への放出を避けること。  
内容物、容器を都道府県の規則に従って廃棄すること。

施錠して保管すること。

医薬用外劇物

火気厳禁 第四類引火性液体 特殊引火物 危険等級Ⅰ 非水溶性液体

## 生殖能又は胎児への悪影響のおそれ

### 危険



施錠して保管すること。  
内容物、容器を都道府県の規則に従って廃棄すること。



# 危険性・有害性に関する情報の関係

ニセケミカル Pseudo chemical  
CAS RN® 00-00-0  
成分：ニセケミカル 99%以上  
内容量：2kg

○×△株式会社  
〒100-0000  
東京都△△区××町△△H○○  
Tel. 03-1234-5678

## 危険



子供の手の届かないところに置くこと

生殖能又は胎児への悪影響のおそれ

引火性の高い液体及び  
吸入すると有毒  
強い眼刺激  
生殖能  
飲み込んだら  
長期懸念

使用前にすべての安全説明書を手し、読み、従うこと。

使用前にすべての安全説明書を手し、読み、従うこと  
熱、高温のもの、火花、裸火および他の着火源  
保護手袋、保護眼鏡を着用すること。  
蒸気の吸入を避けること。  
屋外または換気の良い場所でのみ使用すること。

保護手袋を着用すること。

取扱い後

吸入した  
眼に入った  
飲み込んだら

ばく露またはその懸念がある場合は、医学的助言を求めること。

皮膚（または髪）に付着した

ばく露またはその懸念がある  
眼の刺激が続く場合：医療処  
漏出物を回収すること。  
施錠して保管すること。

施錠して保管すること。

環境への放出を避けること

内容物、容器を都道府県

内容物、容器を都道府県の規則に従って廃棄すること。

医薬用外劇物

火気厳禁 第四類引火性液体 特殊引火物 危険等級Ⅰ 非水溶性液体

## 生殖能又は胎児への悪影響のおそれ

### 危険



施錠して保管すること。  
内容物、容器を都道府県の規則に  
従って廃棄すること。



# 危険性・有害性に関する情報の関係

ニセケミカル Pseudo chemical

CAS RN<sup>®</sup> 00-00-0

成分：ニセケミカル 99%以上

内容量：2kg

○×△株式会社

〒100-0000

東京都△△区××町△△H○○

Tel. 03-1234-5678

## 危険



子供の手の届かないところに置くこと。

**飲み込んで気道に侵入すると有害のおそれ**

生体又は胎児への悪影響のおそれ  
飲み込んで気道に侵入すると有害のおそれ  
長期継続的影響によって水生生物に毒性

使用前にすべての安全説明書を読み、従うこと。

熱、高温のもの、火花、裸火および他の着火源から遠ざけること。禁煙。

保護手袋、保護眼鏡を着用すること。

蒸気の吸入を避けること。

屋外または換気の良い場所でのみ使用すること。

取扱後は手をよく洗うこと。

吸入した場合：空気の新鮮な場所に移し、呼吸しやすい姿勢で休息させること。すぐに救急医療処置を受けること。

眼に入った場合：水で数分間注意深く洗うこと。次に、コンタクトレンズを着用していて容易に外せる場合には外すこと。その後も洗浄を続けること。

飲み込んだ場合：すぐに救急の医療措置を受けること。無理して吐かせないこと。

皮膚（または髪）に付着した場合：直ちに汚染された衣類をすべて脱ぐこと。接触部位を流水で洗うこと。

ばく露またはその懸念がある場合は、医学的助言を求めること。

眼の刺激が続く場合：医療処置を受けること。

漏出物を回収すること。

密閉して保管すること。

環境への放出を避けること。

内容物、容器を都道府県の規則に従って廃棄すること。

**医薬用外劇物**

火気厳禁 第四類引火性液体 特殊引火物 危険等級Ⅰ 非水溶性液体

## 飲み込んで気道に侵入すると有害のおそれ

### 警告



飲み込んだ場合：  
すぐに救急の医療措置を  
受けること。  
無理して吐かせないこと。



# 危険性・有害性に関する情報の関係

ニセケミカル Pseudo chemical

CAS RN<sup>®</sup> 00-00-0

成分：ニセケミカル 99%以上

内容量：2kg

○×△株式会社

〒100-0000

東京都△△区××町△丁目○

Tel. 03-1234-5678

## 危険



子供の手の届かないところに置くこと。

**飲み込んで気道に侵入すると有害のおそれ**

生体又は胎児への悪影響のおそれ  
飲み込んで気道に侵入すると有害のおそれ  
長期継続的影響によって水生生物に毒性

使用前にすべての安全説明書を読み、従うこと。

熱、高温のもの、火花、裸火および他の着火源から遠ざけること。禁煙。

保護手袋、保護眼鏡を着用すること。

蒸気の吸入を避けること。

屋外または換気の良い場所でのみ使用すること。

取扱後は手をよく洗うこと。

吸入した場合：空気の新鮮な場所に移し、呼吸しやすい姿勢で休息させること。すぐに救急医療処置を受けること。

眼に入った場合：水で数分間注意深く洗うこと。次に、コンタクトレンズを着用していて容易に外せる場合には外すこと。その後も洗浄を続けること。

飲み込んだ場合：すぐに救急の医療措置を受けること。無理して吐かせないこと。

皮膚（または髪）に付着した場合：直ちに汚染された衣類をすべて脱ぐこと。接触部位を流水で洗うこと。

ばく露またはその懸念がある場合は、医学的助言を求めること。

眼の刺激が続く場合：医療処置を受けること。

漏出物を回収すること。

密閉して保管すること。

環境への放出を避けること。

内容物、容器を都道府県の規則に従って廃棄すること。

**医薬用外劇物**

火気厳禁 第四類引火性液体 特殊引火物 危険等級Ⅰ 非水溶性液体

## 飲み込んで気道に侵入すると有害のおそれ

警告



飲み込んだ場合：  
すぐに救急の医療措置を  
受けること。  
無理して吐かせないこと。



# 危険性・有害性に関する情報の関係

ニセケミカル Pseudo chemical  
CAS RN 00-00-0  
成分：ニセケミカル 99%以上  
内容量：2kg

○×△株式会社  
〒100-0000  
東京都△△区××町△丁目○  
Tel. 03-1234-5678

## 危険



子供の手の届かないところに置くこと。

飲み込んで気道に侵入すると有害のおそれ

生体又は胎児への悪影響のおそれ  
飲み込んで気道に侵入すると有害のおそれ  
長期継続的影響によって水生生物に毒性

使用前にすべての安全説明書を読み、従うこと。  
熱、高温のもの、火花、裸火および他の着火源から遠ざけること。禁煙。  
保護手袋、保護眼鏡を着用すること。  
蒸気の吸入を避けること。  
屋外または換気の良い場所でのみ使用すること。  
取扱い後は手をよく洗うこと。  
吸入した場合：空気の新鮮な場所に移し、呼吸しやすい姿勢で休息させること。すぐに救急医療処置を受けること。  
眼に入った場合：水で数分間注意深く洗うこと。次に、コンタクトレンズを着用していて容易に外せる場合には外すこと。その後も洗浄を続けること。  
飲み込んだ場合：すぐに救急の医療措置を受けること。無理して吐かせないこと。  
皮膚（または髪）に付着した場合：直ちに汚染された衣類をすべて脱ぐこと。接触部位を流水で洗うこと。  
ばく露またはその懸念がある場合は、医学的助言を求めること。  
眼の刺激が続く場合：医療処置を受けること。  
漏出物を回収すること。  
密閉して保管すること。  
環境への放出を避けること。  
内容物、容器を都道府県の規則に従って廃棄すること。

医薬用外劇物

火気厳禁 第四類引火性液体 特殊引火物 危険等級Ⅰ 非水溶性液体

## 飲み込んで気道に侵入すると有害のおそれ

警告



飲み込んだ場合：  
すぐに救急の医療措置を  
受けること。  
無理して吐かせないこと。



# 危険性・有害性に関する情報の関係

ニセケミカル Pseudo chemical  
CAS RN 00-00-0  
成分：ニセケミカル 99%以上  
内容量：2kg

○×△株式会社  
〒100-0000  
東京都△△区××町△△H○○  
Tel. 03-1234-5678

## 危険



子供の手の届かないところに置くこと。

**飲み込んで気道に侵入すると有害のおそれ**

生体又は胎児への悪影響のおそれ  
飲み込んで気道に侵入すると有害のおそれ  
長期継続的影響によって水生生物に毒性

使用前にすべての安全説明書を読み、従うこと。  
熱、高温のもの、火花、裸火および他の着火源から遠ざけること。禁煙。

**飲み込んだ場合：すぐに救急の医療措置を受けること。無理して吐かせないこと。**

吸入した場合：空気の新鮮な場所に移し、呼吸しやすい姿勢で休息させること。すぐに救急医療処置を受けること。  
眼に入った場合：水で数分間注意深く洗うこと。次に、コンタクトレンズを着用していて容易に外せる場合には外すこと。その後も洗浄を続けること。  
飲み込んだ場合：すぐに救急の医療措置を受けること。無理して吐かせないこと。  
皮膚（または髪）に付着した場合：直ちに汚染された衣類をすべて脱ぐこと。接触部位を流水で洗うこと。  
ばく露またはその懸念がある場合は、医学的助言を求めること。  
眼の刺激が続く場合：医療処置を受けること。  
漏出物を回収すること。  
密閉して保管すること。  
環境への放出を避けること。  
内容物、容器を都道府県の規則に従って廃棄すること。

**医薬用外劇物**

火気厳禁 第四類引火性液体 特殊引火物 危険等級Ⅰ 非水溶性液体

## 飲み込んで気道に侵入すると有害のおそれ

警告



飲み込んだ場合：  
すぐに救急の医療措置を  
受けること。  
無理して吐かせないこと。





# 危険性・有害性に関する情報の関係

ニセケミカル Pseudo chemical  
CAS RN 00-00-0  
成分：ニセケミカル 99%以上  
内容量：2kg

○×△株式会社  
〒100-0000  
東京都△△区××町△△H○○  
Tel. 03-1234-5678

## 危険



子供の手の届かないところに置くこと。

飲み込んで気道に侵入すると有害のおそれ

生損傷又は胎児への悪影響のおそれ  
飲み込んで気道に侵入すると有害のおそれ  
長期継続的影響によって水生生物に毒性

使用前にすべての安全説明書を読み、従うこと。  
熱、高温のもの、火花、裸火および他の着火源から遠ざけること。禁煙。

飲み込んだ場合：すぐに救急の医療措置を受けること。無理して吐かせないこと。

吸入した場合：空気の新鮮な場所に移し、呼吸しやすい姿勢で休息させること。すぐに救急医療処置を受けること。  
眼に入った場合：水で数分間注意深く洗うこと。次に、コンタクトレンズを着用していて容易に外せる場合には外すこと。その後も洗浄を続けること。  
飲み込んだ場合：すぐに医療処置を受けること。  
皮膚（または髪）に付着した場合：衣服を脱ぎ、汚染された皮膚を洗い流すこと。汚染された衣服を脱ぎ、洗うこと。  
ばく露またはその懸念がある場合：ばく露を中止し、適切な医療処置を受けること。  
眼の刺激が続く場合：目を洗い流すこと。  
漏出物を回収すること。  
施錠して保管すること。  
環境への放出を避けること。  
内容物、容器を都道府県の規則に従って廃棄すること。

施錠して保管すること。

内容物、容器を都道府県の規則に従って廃棄すること。

医薬用外劇物

火気厳禁 第四類引火性液体 特殊引火物 危険等級Ⅰ 非水溶性液体

## 飲み込んで気道に侵入すると有害のおそれ

警告



施錠して保管すること。  
内容物、容器を都道府県の規則に従って廃棄すること。



# 危険性・有害性に関する情報の関係

ニセケミカル Pseudo chemical  
CAS RN 00-00-0  
成分：ニセケミカル 99%以上  
内容量：2kg

○×△株式会社  
〒100-0000  
東京都△△区××町△△H○○  
Tel. 03-1234-5678

## 危険



子供の手の届かないところに置くこと。

飲み込んで気道に侵入すると有害のおそれ

生殖能又は胎児への悪影響のおそれ  
飲み込んで気道に侵入すると有害のおそれ  
長期継続的影響によって水生生物に毒性

使用前にすべての安全説明書を読み、従うこと。  
熱、高温のもの、火花、裸火および他の着火源から遠ざけること。禁煙。

飲み込んだ場合：すぐに救急の医療措置を受けること。無理して吐かせないこと。

吸入した場合：空気の新鮮な場所に移し、呼吸しやすい姿勢で休息させること。すぐに救急医療処置を受けること。  
眼に入った場合：水で数分間注意深く洗うこと。次に、コンタクトレンズを着用していて容易に外せる場合には外すこと。その後も洗浄を続けること。  
飲み込んだ場合：すぐに医療処置を受けること。  
皮膚（または髪）に付着した場合：衣服を脱ぎ、汚染された部分を洗い流すこと。皮膚が乾燥した場合は保湿剤を塗布すること。  
眼の刺激が続く場合：目を閉じて、涙を洗い流すこと。必要に応じて、眼科医の診察を受けること。  
漏出物を回収すること。  
施錠して保管すること。

施錠して保管すること。

内容物、容器を都道府県の規則に従って廃棄すること。

医薬用外劇物

火気厳禁 第四類引火性液体 特殊引火物 危険等級Ⅰ 非水溶性液体

この項目について「取扱う時の注意」は表示されていません。



# 危険性・有害性に関する情報の関係

ニセケミカル Pseudo chemical  
CAS RN 00-00-0  
成分：ニセケミカル 99%以上  
内容量：2kg

○×△株式会社  
〒100-0000  
東京都△△区××町△丁目○  
Tel. 03-1234-5678

## 危険



子供の手の届かないところに置くこと。

引火性の高い液体及び蒸気  
吸入すると有毒  
強い眼刺激

長期継続的影響によって水生生物に毒性

生殖能又は胎児への悪影響のおそれ  
飲み込んで気道に侵入すると有害のおそれ  
長期継続的影響によって水生生物に毒性

使用前にすべての安全説明書を読み、従うこと。  
熱、高温のもの、火花、裸火および他の着火源から遠ざけること。禁煙。  
保護手袋、保護眼鏡を着用すること。  
蒸気の吸入を避けること。  
屋外または換気の良い場所でのみ使用すること。  
取扱後は手をよく洗うこと。  
吸入した場合：空気の新鮮な場所に移し、呼吸しやすい姿勢で休息させること。すぐに救急医療処置を受けること。  
眼に入った場合：水で数分間注意深く洗うこと。次に、コンタクトレンズを着用していて容易に外せる場合には外すこと。その後も洗浄を続けること。  
飲み込んだ場合：すぐに救急の医療措置を受けること。無理して吐かせないこと。  
皮膚（または髪）に付着した場合：直ちに汚染された衣類をすべて脱ぐこと。接触部位を流水で洗うこと。  
ばく露またはその懸念がある場合は、医学的助言を求めること。  
眼の刺激が続く場合：医療処置を受けること。  
漏出物を回収すること。  
密閉して保管すること。  
環境への放出を避けること。  
内容物、容器を都道府県の規則に従って廃棄すること。

医薬用外劇物

火気厳禁 第四類引火性液体 特殊引火物 危険等級Ⅰ 非水溶性液体

## 長期継続的影響によって水生生物に毒性



# 危険性・有害性に関する情報の関係

ニセケミカル Pseudo chemical  
CAS RN 00-00-0  
成分：ニセケミカル 99%以上  
内容量：2kg

○×△株式会社  
〒100-0000  
東京都△△区××町△丁目○  
Tel. 03-1234-5678

## 危険



子供の手の届かないところに置くこと。

引火性の高い液体及び蒸気  
吸入すると有毒  
強い眼刺激

長期継続的影響によって水生生物に毒性

生殖能又は胎児への悪影響のおそれ  
飲み込んで気道に侵入すると有害のおそれ  
長期継続的影響によって水生生物に毒性

使用前にすべての安全説明書を読み、従うこと。  
熱、高温のもの、火花、裸火および他の着火源から遠ざけること。禁煙。  
保護手袋、保護眼鏡を着用すること。  
蒸気の吸入を避けること。  
屋外または換気の良い場所でのみ使用すること。  
取扱後は手をよく洗うこと。  
吸入した場合：空気の新鮮な場所に移し、呼吸しやすい姿勢で休息させること。すぐに救急医療処置を受けること。  
眼に入った場合：水で数分間注意深く洗うこと。次に、コンタクトレンズを着用していて容易に外せる場合には外すこと。その後も洗浄を続けること。  
飲み込んだ場合：すぐに救急の医療措置を受けること。無理して吐かせないこと。  
皮膚（または髪）に付着した場合：直ちに汚染された衣類をすべて脱ぐこと。接触部位を流水で洗うこと。  
ばく露またはその懸念がある場合は、医学的助言を求めること。  
眼の刺激が続く場合：医療処置を受けること。  
漏出物を回収すること。  
密閉して保管すること。  
環境への放出を避けること。  
内容物、容器を都道府県の規則に従って廃棄すること。

医薬用外劇物

火気厳禁 第四類引火性液体 特殊引火物 危険等級Ⅰ 非水溶性液体

## 長期継続的影響によって水生生物に毒性



# 危険性・有害性に関する情報の関係

ニセケミカル Pseudo chemical  
CAS RN 00-00-0  
成分：ニセケミカル 99%以上  
内容量：2kg

○×△株式会社  
〒100-0000  
東京都△△区××町△丁目○  
Tel. 03-1234-5678

## 危険



子供の手の届かないところに置くこと。

引火性の高い液体及び蒸気  
吸入すると有毒  
強い眼刺激

生殖能又は胎児への悪影響のおそれ  
飲み込んで気道に侵入すると有害のおそれ  
長期継続的影響によって水生生物に毒性

使用前にすべての安全説明書を読み、従うこと。  
熱、高温のもの、火花、裸火および他の着火源から遠ざけること。禁煙。  
保護手袋、保護眼鏡を着用すること。  
蒸気の吸入を避けること。

屋外または換気の良い場所での  
取扱後は手をよく洗うこと。  
吸入した場合：空気の新鮮な場  
所に入った場合：水で数分間注

長期継続的影響によって水生生物に毒性

環境への放出を避けること。

その後も洗浄を続けること。

飲み込んだ場合：すぐに救急の医師の指示を受けること。無理して吐かせないこと。  
皮膚（または髪）に付着した場合：直ちに汚染された衣類をすべて脱ぐこと。接触部位を流水で洗うこと。  
ばく露またはその懸念がある場合は、医学的助言を求めること。

目の刺激が続く場合：医療処置を受けること。  
漏出物を回収すること。  
密閉して保管すること。  
環境への放出を避けること。  
内容物、容器を都道府県の規則に従って廃棄すること。

医薬用外劇物

火気厳禁 第四類引火性液体 特殊引火物 危険等級Ⅰ 非水溶性液体

## 長期継続的影響によって水生生物に毒性



### 環境への放出を避けること。 漏出物を回収すること。



# 危険性・有害性に関する情報の関係

ニセケミカル Pseudo chemical  
CAS RN 00-00-0  
成分：ニセケミカル 99%以上  
内容量：2kg

○×△株式会社  
〒100-0000  
東京都△△区××町△丁目○  
Tel. 03-1234-5678

## 危険



子供の手の届かないところに置くこと。

引火性の高い液体及び蒸気  
吸入すると有毒  
強い眼刺激

長期継続的影響によって水生生物に毒性

生殖能又は胎児への悪影響のおそれ  
飲み込んで気道に侵入すると有害のおそれ  
長期継続的影響によって水生生物に毒性

使用前にすべての安全説明書を読み、従うこと。  
熱、高温のもの、火花、裸火および他の着火源から遠ざけること。禁煙。  
保護手袋、保護眼鏡を着用すること。

蒸気の吸入を避けること。

屋外または換気の良い場所での  
取扱後は手をよく洗うこと。

環境への放出を避けること。

吸入した場合：空気の新鮮な場  
所に入った場合：水で数分間注

その後も洗浄を続けること。

飲み込んだ場合：すぐに救急の医師の指示を受けること。無理して吐かせないこと。

皮膚（または髪）に付着した場合：直ちに汚  
染した衣類を脱ぎ、皮膚を洗うこと。

漏出物を回収すること。

眼の刺激が続く場合：医療処置を受けること。  
漏出物を回収すること。

密閉して保管すること。

環境への放出を避けること。

内容物、容器を都道府県の規則に従って廃棄すること。

医薬用外劇物

火気厳禁 第四類引火性液体 特殊引火物 危険等級Ⅰ 非水溶性液体

## 長期継続的影響によって水生生物に毒性



環境への放出を避けること。  
漏出物を回収すること。



# 危険性・有害性に関する情報の関係

ニセケミカル Pseudo chemical  
CAS RN 00-00-0  
成分：ニセケミカル 99%以上  
内容量：2kg

○×△株式会社  
〒100-0000  
東京都△△区××町△△H○○  
Tel. 03-1234-5678

## 危険



子供の手の届かないところに置くこと。

引火性の高い液体及び蒸気  
吸入すると有毒  
強い眼刺激

生殖能又は胎児への悪影響のおそれ  
飲み込んで気道に侵入すると有害のおそれ  
長期継続的影響によって水生生物に毒性

使用前にすべての安全説明書を読み、従うこと。  
熱、高温のもの、火花、裸火および他の着火源から遠ざけること。禁煙。  
保護手袋、保護眼鏡を着用すること。

蒸気の吸入を避けること。

屋外または換気の良い場所での  
取扱い後は手をよく洗うこと。

吸入した場合：空気の新鮮な場  
所に入った場合：水で数分間注

飲み込んだ場合：すぐに救急の医師の指示を受けること。無理して吐かせないこと。

皮膚（または髪）に付着した場合：直ちに汚  
染した衣類を脱ぎ、皮膚を洗うこと。

漏出物を回収すること。医療処置を受けること。

漏出物を回収すること。

密閉して保管すること。

環境への放出を避けること。

内容物、容器を都道府県の規則に従

【医薬用外劇物】

火気厳禁 第四類引火性液体 特殊引火物 危険等級Ⅰ 非水溶性液体

長期継続的影響によって水生生物に毒性

環境への放出を避けること。

漏出物を回収すること。

内容物、容器を都道府県の規則に従って廃棄すること。

## 長期継続的影響によって水生生物に毒性



## 内容物、容器を都道府県の規則に従って廃棄すること。



# 危険性・有害性に関する情報の関係

ニセケミカル Pseudo chemical

CAS RN 00-00-0

成分：ニセケミカル 99%以上

内容量：2kg

○×△株式会社

〒100-0000

東京都△△区××町△△H○○

Tel. 03-1234-5678

## 危険



子供の手の届かないところに置くこと。

引火性の高い液体及び蒸気  
吸入すると有毒  
強い眼刺激

生殖能又は胎児への悪影響のおそれ  
飲み込んで気道に侵入すると有害なおそれ  
長期継続的影響によって水生生物に毒性

使用前にすべての安全説明書を読み、従うこと。  
熱、高温のもの、火花、裸火および他の着火源から遠ざけること。禁煙。  
保護手袋、保護眼鏡を着用すること。

蒸気の吸入を避けること。  
屋外または換気の良い場所での  
取扱い後は手をよく洗うこと。  
吸入した場合：空気の新鮮な場  
所に入った場合：水で数分間注  
射した場合は：水で数分間注

飲み込んだ場合は：すぐに救急の医療措置を受けること。無理して吐かせないこと。  
皮膚（または髪）に付着した場合は：直ちに汚  
染した衣類を脱ぎ、汚染した皮膚を洗うこと。汚染した衣類は、洗った後に洗濯機で洗うこと。  
ばく露またはその懸念がある場合は、医学的  
助言を受けること。眼の刺激が続く場合：医療処置を受けること。

漏出物を回収すること。  
密閉して保管すること。  
環境への放出を避けること。

内容物、容器を都道府県の規則に従

**医薬用外劇物**

火気厳禁 第四類引火性液体 特殊引火物 危険等級Ⅰ 非水溶性液体

長期継続的影響によって水生生物に毒性

環境への放出を避けること。

漏出物を回収すること。

内容物、容器を都道府県の規則に従って廃棄すること。

この項目について、  
「注意を呼び掛ける言葉」  
「応急措置」は表示されていません。





# 危険性・有害性に関する情報の関係

ニセケミカル Pseudo chemical

CAS RN<sup>®</sup> 00-00-0

成分：ニセケミカル 99%以上

内容量：2kg

○×△株式会社

〒100-0000

東京都△△区××町△丁目○○

Tel. 03-1234-5678

## 危険

子供の手の届かないところに置くこと。

引火性の高い液体及び蒸気

吸入すると有毒

強い眼刺激

生殖能又は胎児への悪影響のおそれ

飲み込んで気道に侵入すると有害のおそれ

長期継続的影響によって水生生物に毒性

使用前にすべての安全説明書を読み、従うこと。

熱、高温のもの、火花、裸火および他の着火源から遠ざけること。禁煙。

保護手袋、保護眼鏡を着用すること。

蒸気の吸入を避けること。

屋外または換気の良い場所でのみ使用すること。

取扱後は手をよく洗うこと。

吸入した場合：空気の新鮮な場所に移し、呼吸しやすい姿勢で休息させること。すぐに救急医療処置を受けること。

眼に入った場合：水で数分間注意深く洗うこと。次に、コンタクトレンズを着用していて容易に外せる場合には外すこと。その後も洗浄を続けること。

飲み込んだ場合：すぐに救急の医療処置を受けること。無理して吐かせないこと。

皮膚（または髪）に付着した場合：直ちに汚染された衣類をすべて脱ぐこと。接触部位を流水で洗うこと。

ばく露またはその懸念がある場合は、医学的助言を求めること。

眼の刺激が続く場合：医療処置を受けること。

漏出物を回収すること。

密閉して保管すること。

環境への放出を避けること。

内容物、容器を都道府県の規則に従って廃棄すること。

**医薬用外劇物**

火気厳禁 第四類引火性液体 特殊引火物 危険等級Ⅰ 非水溶性液体



また、「取り扱う時の注意」には  
危険性・有害性を知らせる言葉と  
直接関係していない  
一般的なものもあります。



# 危険性・有害性に関する情報の関係

ニセケミカル Pseudo chemical

CAS RN<sup>®</sup> 00-00-0

成分：ニセケミカル 99%以上

内容量：2kg

○×△株式会社

〒100-0000

東京都△△区××町△丁目○○

Tel. 03-1234-5678

## 危険



子供の手の届かないところに置くこと。

引火性の高い  
吸入すると有害  
強い眼刺激

生体又は動物  
飲み込んで気道に侵入すると有害  
長期継続的影響によって水生生物に毒性

子供の手の届かないところに置くこと。

使用前にすべての安全説明書を読み、従うこと。

熱、高温のもの、火花、裸火および他の着火源から遠ざけること。禁煙。

保護手袋、保護眼鏡を着用すること。

蒸気の吸入を避けること。

屋外または換気の良い場所でのみ使用すること。

取扱後は手をよく洗うこと。

吸入した場合：空気の新鮮な場所に移し、呼吸しやすい姿勢で休息させること。すぐに救急医療処置を受けること。

眼に入った場合：水で数分間注意深く洗うこと。次に、コンタクトレンズを着用していて容易に外せる場合には外すこと。その後も洗浄を続けること。

飲み込んだ場合：すぐに救急の医療処置を受けること。無理して吐かせないこと。

皮膚（または髪）に付着した場合：直ちに汚染された衣類をすべて脱ぐこと。接触部位を流水で洗うこと。

ばく露またはその懸念がある場合は、医学的助言を求めること。

眼の刺激が続く場合：医療処置を受けること。

漏出物を回収すること。

密閉して保管すること。

環境への放出を避けること。

内容物、容器を都道府県の規則に従って廃棄すること。

**医薬用外劇物**

火気厳禁 第四類引火性液体 特殊引火物 危険等級Ⅰ 非水溶性液体

また、「取り扱う時の注意」には  
危険性・有害性を知らせる言葉と  
直接関係していない  
一般的なものもあります。



次章  
関係する国内法令



化学物質の危険性・有害性を知り  
健康と環境を守るために  
化学製品のラベルを見よう

# 関係する国内法令

独立行政法人労働者健康安全機構  
労働安全衛生総合研究所  
化学物質情報管理研究センター

# 関係する国内法令

ニセケミカル Pseudo chemical

CAS RN 00-00-0

成分：ニセケミカル 99%以上

内容量：2kg

## 危険

子供の手の届かないところに置くこと。

引火性の高い液体及び蒸気

吸入すると有毒

強い眼刺激

生殖能又は胎児への悪影響のおそれ

飲み込んで気道に侵入すると有害のおそれ

長期継続的影響によって水生生物に毒性

使用前にすべての安全説明書を読み、従うこと。

熱、高温のもの、火花、裸火および他の着火源から遠ざけること。禁煙。

保護手袋、保護眼鏡を着用すること。

蒸気の吸入を避けること。

屋外または換気の良い場所でのみ使用すること。

取扱後は手をよく洗うこと。

吸入した場合：空気の新鮮な場所に移し、呼吸しやすい姿勢で休息させること。すぐに救急医療処置を受けること。

眼に入った場合：水で数分間注意深く洗うこと。次に、コンタクトレンズを着用していて容易に外せる場合には外すこと。その後も洗浄を続けること。

飲み込んだ場合：まぐに救急の医療処置を受け、無理に吐かせないこと。

皮膚（蒸  
ばく露  
眼の刺激  
漏出物  
施設して  
環境への  
内容物、

**医薬用外劇物**

**火気厳禁 第四類引火性液体 特殊引火物 危険等級Ⅰ 非水溶性液体**

**医薬用外劇物**

**火気厳禁 第四類引火性液体 特殊引火物 危険等級Ⅰ 非水溶性液体**

○×△株式会社

〒100-0000

東京都△△区××町△丁目○○

Tel. 03-1234-5678



ラベルには製品に含まれる  
化学物質に関連した  
日本の法規制が示されています。



# 関係する国内法令

ニセケミカル Pseudo chemical

CAS RN 00-00-0

成分：ニセケミカル 99%以上

内容量：2kg

○×△株式会社

〒100-0000

東京都△△区××町△△H○○

Tel. 03-1234-5678

## 危険

子供の手の届かないところに置くこと。

引火性の高い液体及び蒸気

吸入すると有毒

強い眼刺激

生殖能又は胎児への悪影響のおそれ

飲み込んで気道に侵入すると有害のおそれ

長期継続的影響によって水生生物に毒性

使用前にすべての安全説明書を読み、従うこと。

熱、高温のもの、火花、裸火および他の着火源から遠ざけること。禁煙。

保護手袋、保護眼鏡を着用すること。

蒸気の吸入を避けること。

屋外または換気の良い場所でのみ使用すること。

取扱い後は手をよく洗うこと。

吸入した場合：空気の新鮮な場所に移し、呼吸しやすい姿勢で休息させること。すぐに救急医療処置を受けること。

眼に入った場合：水で数分間注意深く洗うこと。次に、コンタクトレンズを着用していて容易に外せる場合には外すこと。その後も洗浄を続けること。

飲み込んだ場合：まぐに救急の医療処置を受け、無理に吐かせないこと。

皮膚（ま

ばく露

眼の刺激

漏出物

漏出物

漏出物

漏出物

漏出物

漏出物

漏出物

漏出物

**医薬用外劇物**

**火気厳禁 第四類引火性液体 特殊引火物 危険等級Ⅰ 非水溶性液体**

**医薬用外劇物**

**火気厳禁 第四類引火性液体 特殊引火物 危険等級Ⅰ 非水溶性液体**

ここでは、この化学物質は「毒物及び劇物取締法」の劇物にまた「消防法」の第4類引火性液体に該当することを示しています。



# 関係する国内法令

ニセケミカル Pseudo chemical  
CAS RN 00-00-0  
成分：ニセケミカル 99%以上  
内容量：2kg

○×△株式会社  
〒100-0000  
東京都△△区××町△丁目○  
Tel. 03-1234-5678

## 危険



子供の手の届かないところに置くこと。

引火性の高い液体及び蒸気  
吸入すると有毒  
強い眼刺激  
生殖能又は胎児への悪影響のおそれ  
飲み込んで気道に侵入すると有害のおそれ  
長期継続的影響によって水生生物に毒性

使用前にすべての安全説明書を読み、従うこと。  
熱、高温のもの、火花、裸火および他の着火源から遠ざけること。禁煙。  
保護手袋、保護眼鏡を着用すること。  
蒸気の吸入を避けること。  
屋外または換気の良い場所でのみ使用すること。  
取扱い後は手をよく洗うこと。  
吸入した場合：空気の新鮮な場所に移し、呼吸しやすい姿勢で休息させること。すぐに救急医療処置を受けること。  
眼に入った場合：水で数分間注意深く洗うこと。次に、コンタクトレンズを着用していて容易に外せる場合には外すこと。その後も洗浄を続けること。  
飲み込んだ場合：まぐに救急の医療処置を受け、無理に吐かせないこと。

**医薬用外劇物**

**火気厳禁 第四類引火性液体 特殊引火物 危険等級Ⅰ 非水溶性液体**

**医薬用外劇物**

火気厳禁 第四類引火性液体 特殊引火物 危険等級Ⅰ 非水溶性液体

ここでは、この化学物質は「毒物及び劇物取締法」の劇物にまた「消防法」の第4類引火性液体に該当することを示しています。



次章  
おわりに





化学物質の危険性と有害性を知り  
健康と環境を守るために  
化学製品のラベルを見よう

おわりに

独立行政法人労働者健康安全機構  
労働安全衛生総合研究所  
化学物質情報管理研究センター

# おわりに

ニセケミカル Pseudo chemical

CAS RN<sup>®</sup> 00-00-0

成分：ニセケミカル 99%以上

内容量：2kg

## 危険

子供の手の届かないところに置くこと。

引火性の高い液体及び蒸気

吸入すると有毒

強い眼刺激

生殖能又は胎児への悪影響のおそれ

飲み込んで気道に侵入すると有害のおそれ

長期継続的影響によって水生生物に毒性

使用前にすべての安全説明書を読み、従うこと。

熱、高温のもの、火花、裸火および他の着火源から遠ざけること。禁煙。

保護手袋、保護眼鏡を着用すること。

蒸気の吸入を避けること。

屋外または換気の良い場所でのみ使用すること。

取扱後は手をよく洗うこと。

吸入した場合：空気の新鮮な場所に移し、呼吸しやすい姿勢で休息させること。すぐに救急医療処置を受けること。

眼に入った場合：水で数分間注意深く洗うこと。次に、コンタクトレンズを着用していて容易に外せる場合には外すこと。その後も洗浄を続けること。

飲み込んだ場合：すぐに救急の医療措置を受けること。無理して吐かせないこと。

皮膚（または髪）に付着した場合：直ちに汚染された衣類をすべて脱ぐこと。接触部位を流水で洗うこと。

ばく露またはその懸念がある場合は、医学的助言を求めること。

眼の刺激が続く場合：医療処置を受けること。

漏出物を回収すること。

密閉して保管すること。

環境への放出を避けること。

内容物、容器を都道府県の規則に従って廃棄すること。

**医薬用外劇物**

火気厳禁 第四類引火性液体 特殊引火物 危険等級Ⅰ 非水溶性液体

○×△株式会社

〒100-0000

東京都△△区××町△丁目○○

Tel. 03-1234-5678



このようなラベルは国連勧告  
「化学品の分類および表示に関する  
世界調和システム(GHS)」に  
基づいたもので、  
世界中でこれの導入を進めています。



おわりに

厚生労働省、経済産業省、  
環境省のホームページでも  
GHSを紹介しています。

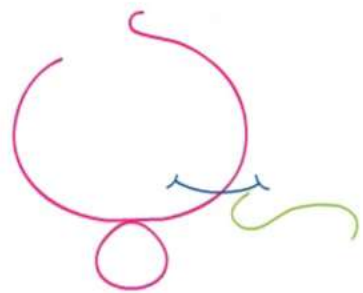




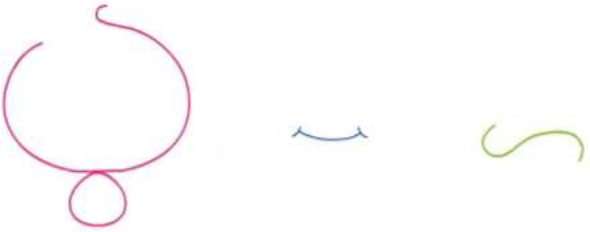
















Q H S





G H S

